
Brandsikkerheden i almene boliger

Status og forslag til indsatsområder, 2009



Udgivet af:

Beredskabsstyrelsen

Center for Forebyggelse

Datavej 16

3460 Birkerød

Telefon: 45 90 60 00

E-mail: cfo@brs.dk

www.brs.dk

Udgivet: December 2009

Sagsnr.: 2009/14120

Oplag: 1000 (marts 2010)

Tryk: Prinforparitas A/S

B: 2160

ISBN: 978-87-91590-44-3

Forsidefoto: Almen boligbebyggelse, Beredskabsstyrelsen

Rapporten kan hentes på www.brs.dk

Citat og eftertryk tilladt ved angivelse af kilde.

Brandsikkerheden i almene boliger

Status og forslag til indsatsområder, 2009

Indholdsfortegnelse

1. Resumé	7
2. Indledning.	8
3. Generelt om almene boliger	9
4. Workshop om brandsikkerheden i almene boliger.	10
5. Brand i boliger, herunder dødsbrande	12
5.1 Brand i boliger, generelt	12
5.2 Dødsbrande i boliger	14
6. Forekomsten af røgalarmer i boliger	16
7. Gode eksempler på gennemførte indsatser.	17
8. De vigtigste fremtidige indsatsområder	19
Bilag 1 – Resumerende referat af workshop	20
Bilag 2 – Projektbeskrivelse	24

1. Resumé

Som led i implementeringen af "Aftale om redningsberedskabet efter 2006" har Beredskabsstyrelsen gennemført en undersøgelse af brandsikkerheden i almene boliger med henblik på at identificere relevante indsatsområder for fremtidige forebyggelseskampagner rettet mod såvel beboere som forvaltere af almene boliger.

Undersøgelsen er dels gennemført som en statistisk undersøgelse, herunder en undersøgelse af forekomsten og effekten af røgalarmer, dels ved hjælp af en workshop med teknisk driftsansvarlige fra nogle af de største almene boligorganisationer mv.

Undersøgelsen påviser, at

- Det brænder relativt oftere i etageboliger end i enfamiliehuse
- Der omkommer relativt set 1,40 så mange personer ved brand i etageejendomme som i enfamiliehuse
- Den laveste forekomst af røgalarmer findes i etageejendomme og lejede boliger
- Brand er den største økonomiske tabsfaktor for almene boligorganisationer samtidig med at brand skaber utryghed og dårligt renommé

De eksterne deltagere i workshoppen stillede disse tre forslag til bygningsmæssig brandsikkerhed:

- 1) Lovkrav om montering af røgalarmer i eksisterende boliger
- 2) Lovkrav om brandteknisk eftersyn af almene boligens brandforhold, f. eks. sektionering, ledningsgennemføringer, røgventilation, adgangsforhold og oplag på trapper mv.
- 3) Inddrag brandspørgsmålet i Byggeskadefondens tjeklister for 1- og 5-års eftersyn for f.eks. at efterkontrollere, at brandsektioneringer er ført helt op til tagbeklædningen, og at rør- og kabelgennemføringer i sektionsadskillelser er tætnet

Gennemførelsen af disse anbefalinger kræver regelændringer, som ligger uden for Forsvarsministeriets ressort, og forslagene vil derfor blive oversendt til Økonomi- og Erhvervsministeriet, henholdsvis Indenrigs- og Socialministeriet, til videre overvejelse.

Herudover pegede deltagerne på følgende to indsatsområder:

- 4) Udarbejdelse af egnet formidlingsmateriale om forebyggelse af brand og forhold ved brand til beboere og medarbejdere i almene boligselskaber
- 5) Brandtekniske eftersyn/rådgivningsbesøg i boligerne efter engelsk og norsk forbillede, udført af "brandmænd", f.eks. redningsberedskabernes frivillige. Det anbefales at starte med et pilotforsøg

Sidstnævnte anbefalinger vil kunne gennemføres i et bredt samarbejde mellem relevante interessenter, herunder kommunerne og Beredskabsstyrelsen.

2. Indledning

Projektet er gennemført efter en projektbeskrivelse, der er indsat som bilag 2. Det fremgår af denne, at projektets to mål er

- At tilvejebringe opdateret viden om de faktisk forekommende brandhændelser i almene boliger
- At identificere relevante indsatsområder

Projektet har primært fokuseret på brand i selve boligenhederne og fællesarealer som trapper og kældre, idet projektets formål er at skaffe grundlag for det videre arbejde med forebyggelse af brand i almene boliger.

Der ses dog ikke helt bort fra den samlede brandsikkerhed i almene boligbebyggelser, herunder (påsat) brand i affaldscontainere, parkerede biler og øvrige bygninger som forsamlingslokaler, ejendomskontor, garager og værksted.

Tilgængelig statistik om forekommende brande i boliger indeholder oplysninger om boligtypen (f.eks. etagebolig), men ikke om dens ejerforhold (f.eks. almen bolig). Det har således været nødvendigt at udvælge indikatorer, som bedst muligt belyser brandforholdene i almene boliger til supplerende af workshoppen, som fokuserede på almene boliger.

Det vil derfor være nødvendigt at foretage mere dybtgående analyser i det videre arbejde med de identificerede forhold.

Da projektet har som primært formål at skabe forbedret grundlag for at målrette brandforebyggelseskampagner i almene boliger, er der lagt vægt på at skabe et billede af de faktiske forhold uden hensyn til, om der er tale om områder, der er dækket af love og regler eller ej.

I det videre arbejde med emnekredsen vil det skulle tages i betragtning, om der er tale om emner, der er omfattet af regler, eller om det må anses for hensigtsmæssigt at indføre nye regler, jf. workshoppens forslag om at kræve installation af røgalarmer samt brandtekniske eftersyn af fællesarealer i almene boliger.

3. Generelt om almene boliger

Almene boliger¹ er boliger, der er opført og drives af en almen boligorganisation (tidligere kaldt "almennyttigt boligselskab"). Almene boligorganisationer er selvejende institutioner, som i henhold til lov om almene boliger² er godkendt af kommunalbestyrelsen til at drive almen boligvirksomhed, og som er underlagt kommunalbestyrelsens løbende tilsyn.

Almene boliger opføres med offentlig støtte, og til gengæld kan den pågældende kommune disponere over normalt hver 4. lejlighed til boligsociale forpligtelser. Almene boligorganisationer er demokratisk opbygget med beboerflertal i alle styrende organer, og huslejen er omkostningsbestemt, således at regnskabet så vidt muligt skal balancere hvert år.

Der findes i Danmark 2.735.486 boliger³, hvoraf 526.202 ejes af almene boligselskaber. Almene boliger udgør således 19,2 % af den samlede boligmasse.

Af de 526.202 almene boliger er de 367.962 etageboliger, altså 70 %, mens de øvrige udgøres af række- kæde- og dobbelthuse mv.

I Danmark er der i alt 1.048.830 etageboliger, hvoraf de ovennævnte 367.962 udgør 35 %. I mangel af bedre datagrundlag for brand i almene boliger betragtes det som forsvarligt i forhold til denne undersøgelses formål at fokusere på etageboliger, idet det vil være naturligt også at rette brandforebyggelseskampagner mod andre lejlighedsbeboere end dem, der bor i almene boligorganisationer.

¹ Håndbog om almene boliger, KAB 2008

² Lov om almene boliger, LBK nr 1204 af 10/12/2009, se www.retsinformation.dk

³ Danmarks Statistik, www.statistikbanken.dk

4. Workshop om brandsikkerheden i almene boliger

For specifikt at belyse brandforhold i almene boliger, som de opleves af boligforvalterne, blev der den 16. december 2009 i Beredskabsstyrelsen afholdt en workshop, hvortil der blev indbudt et antal teknisk driftsansvarlige fra større almene boligorganisationer samt andre relevante ressourcepersoner. På grund af en stram tidsramme var det kun muligt at samle tre eksterne bidragydere, nemlig de tekniske driftschefer fra to af Danmarks største almene boligorganisationer samt en forsikringsmægler med speciale i forsikring af almene boliger. Et resumerende referat af workshoppen er indsat som bilag 1 i denne rapport. Det vurderes, at resultatet af workshoppen er repræsentativt for de forhold, der ønskes belyst i nærværende projekt.

Workshoppens deltagere fremhævede disse forhold:

- Brand er økonomisk set den største post på tabskontoen for almene boligorganisationer, men i modsætning til visse andre tab, er der forsikret mod tab ved brand
- En typisk boligbrand koster mellem ½ og 10 mio. kr. at afhjælpe
- Vinteropbevaring af campinggasflasker samt brandbare væsker i kælderrum er ikke en typisk brandårsag, men forværrer (påsatte) brandes udbredelse. Det påpeges, at kælderrums indhold ikke kan kontrolleres i praksis, dog opfører man nogle steder disse med adskillelser af trådnæt i stedet for ugenomsigtige vægge
- Knallerter med benzin på tanken er typiske antændelsesteder for brand
- Brandspredning mellem lejligheder finder sjældent sted i etageejendomme, mens det ofte forekommer via tagkonstruktionen når række- og klyngehuse brænder
- Selv om brandsektioneringen i etageejendomme oftest holder branden i startcellen, er vand- og sodskaden i de tilstødende brandceller ofte betydelig
- Det er indtrykket, at beboerne generelt lukker døren efter sig, når de forlader en brændende lejlighed
- Affaldsbrand opstår primært i store containere
- Gamle elinstallationer overbelastes
- Komfurer anvendes som frasætningsplads for brændbare genstande
- Rigtigt mange brande opstår i køkkener
- Psykisk syge personer fylder mere og mere i forhold til påsat brand, formentlig som følge af princippet "længst muligt i eget hjem"

Workshoppens eksterne deltagere udpegede tre områder, som efter deres opfattelse burde prioriteres højest i forhold til brandforebyggelse i almene boliger:

- Lovkrav om montering af røgalarmer i eksisterende boliger
- Lovkrav om brandteknisk eftersyn af almene boligbygningers brandforhold, f. eks. sektionering, ledningsgennemføringer, røgventilation, adgangsforhold og oplag på trapper mv.
- Brandtekniske eftersyn/rådgivningsbesøg i boligerne efter engelsk og norsk forbillede, udført af "brandmænd". Det anbefales at starte med et pilotforsøg

Herudover pegede deltagerne på følgende mulige indsatsområder:

- Der findes tekniske løsninger på de fleste brandsikkerhedsmæssige problemer, og disse bør anvendes i videst muligt omfang, f.eks. ved at indbygge komfurvagt som standard i komfurer. Men holdningspåvirkning har naturligvis også en rolle at spille "Der er bare så mange budskaber, som kommunikerer til os alle sammen"
- Det vil være en hjælp, hvis der udarbejdes egnet formidlingsmateriale om forebyggelse af brand og forhold ved brand til beboere og medarbejdere i almene boligselskaber
- Byggeskadefonden bør inddrage brandspørgsmålet i tjeklisterne for 1- og 5-års eftersyn. Herved kan man f.eks. efterkontrollere, at brandsektioneringer er ført helt op til tagbeklædningen, og at rør- og kabelgennemføringer i sektionsadskillelser er tætnet
- Indførelse af en "Smiley-ordning" for brandsikkerheden i almene boliger

Workshoppens deltagere nævnte, at de almene boligorganisationer generelt er "lovlydige" og gennemfører lovbefalede tiltag vedr. f.eks. el-sikkerhed, energistyring og arbejdsmiljø, hvorimod det ligger tungere med frivillige foranstaltninger. "Hvis det blev pligtigt at opsætte røgalarmer i eksisterende boliger, ville de blive opsat", og fokus skulle i så fald rettes mod at organisere vedligeholdelsen.

Beboerdemokratiet medfører, at f. eks. en beslutning om generel installation af røgalarmer skal træffes af afdelingsbestyrelsen/afdelingens beboermøde, og her er fokus oftere på økonomien end på sikkerheden.

Brandsikkerhed får af og til fokus i enkelte afdelinger, når der forekommer brande, men generelt er emnet lavt prioriteret i forhold til de mange opgaver, der ligger i at drive boligselskab. "Fokus på brand afhænger af konkrete brandoplevelser".

Det blev desuden nævnt, at også i øvrigt velfungerende bebyggelser kan opnå et dårligt ry, hvis der forekommer en dødsbrand eller flere ildebrande efter hinanden.

Der blev herudover peget på, at regler skal være realistisk gennemførlige, så de er til at overholde, f.eks. aflåsingsforanstaltninger og affaldshåndtering.

Deltagerne i workshoppen udtrykte endelig, at de ikke oplever mangel på viden om brandmæssige forhold, idet de modtager erfaringer om gode og dårlige brandsikkerhedsmæssige løsninger fra leverandører, forsikringsmæglere og gennem kollegiale netværk.

5. Brand i boliger, herunder dødsbrande

Beredskabsstyrelsen udgiver hvert år "Redningsberedskabets Statistiske Beretning", som på basis af data fra ODIN⁴ og andre kilder beskriver status og udvikling i redningsberedskabernes dimensionering og opgaveløsning. Det skal bemærkes, at forsikringsselskaberne registrerer langt flere brandskader end antallet af redningsberedskabernes brandudrykninger. Dette skyldes to forhold:

Mange brande kommer ikke til redningsberedskabets kendskab, idet de slukkes af tilstedeværende eller brænder ud af sig selv, men ikke desto mindre giver de anledning til en dækningsberettiget brandskade.

En enkelt brand i en ejendom kan udløse såvel en bygningskade som skade på flere forsikrings-tageres indbo.

Den modsatte retning trækker det forhold, at mange lejere – specielt i almene boliger – ikke har en indboforsikring og således ikke kan anmelde brandskaden til et forsikringsselskab.

5.1 Brand i boliger, generelt

Mens redningsberedskaberne årligt rykker ud til ca. 6.000 boligbrande, registrerer forsikringsselskaberne ca. 49.000 brandforsikringsbegivenheder⁵ årligt for de danske boliger med en samlet erstatningssum på ca. 1,4 mia. kr.

Ifølge Redningsberedskabets Statistiske Beretning 2008 blev de danske redningsberedskaber i 2008 alarmeret til 5.757 brande i beboelse. Heraf var 1.995 til "etagebyggeri" og 2.557 til "enfamiliehuse og lign". Sættes disse tal i relation til antallet af hver af disse boligtyper⁶, fås det, at der i 2008 var 1,92 brandudrykning pr. 1.000 Etageboliger og 1,76 brandudrykning pr. 1.000 Enfamiliehuse. Det brænder således relativt oftere i etageboliger end i enfamiliehuse.

Det fremgår desuden af Redningsberedskabets Statistiske Beretning 2008⁷:

"En sammenligning af brandobjekterne for beboelsestyperne "enfamiliehus og lign." og "etagebyggeri" for 2008 viser, at der er væsentlig forskel på, hvor hyppigt de enkelte brandobjekter er genstand for brand for de to beboelsestyper, se figur 1:

- *I "etagebyggeri" er "bygningkonstruktioner" (13 %), "varmeapparater, madlavning" (16 %) og brand i "møbler" (12 %) de hyppigste brandobjekter, når der ses bort fra kategorien "andet". Kategorien "varmeapparater, madlavning" dækker primært over kogeplader og komfur.*
- *I "enfamiliehuse og lign." udgør "bygningkonstruktioner" (59 %) langt den største andel af brandobjekterne. Det er typisk skorstenen, der er brandobjektet."*

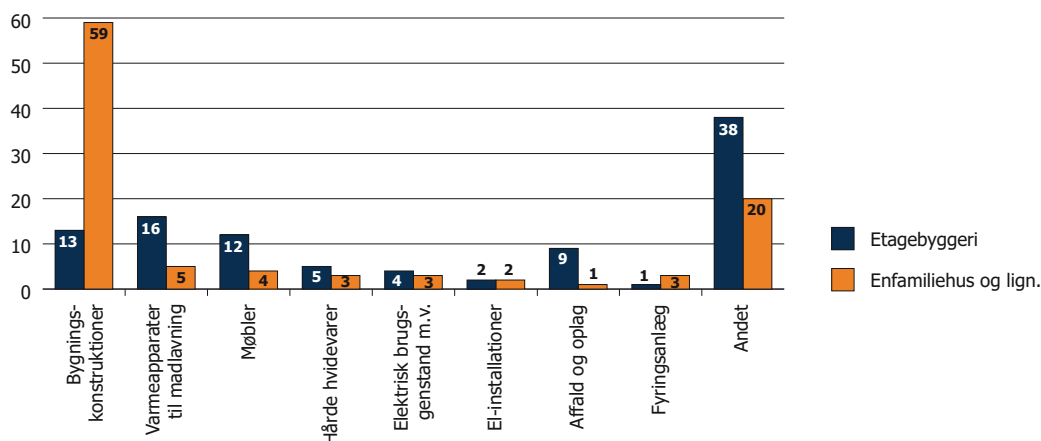
⁴ ODIN, Online Dataregistrerings- og INdberetningssystem er et elektronisk indberetningssystem for indsatsopgaverne mv. i samtlige redningsberedskaber i Danmark, som er etableret og drives af Beredskabsstyrelsen.

⁵ Kilde: Forsikring & Pension

⁶ Ifølge "Nyt fra Danmarks Statistik" nr. 280 og 526, 2008 var der i 2008 ca. 1.452.000 boliger i en-familiehuse og 1.040.000 i etageboliger

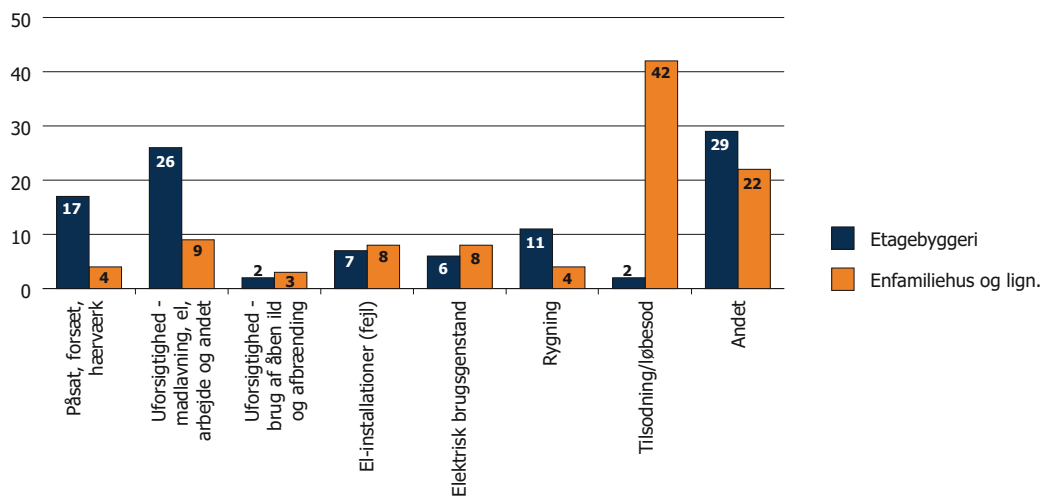
⁷ Afsnittet "Brandobjekter", side 23

Figur 1, Fordeling af oplyste brandobjekter i beboelse, 2008



Gengivet efter figur 3.12 i Redningsberedskabets Statistiske Beretning 2008, Beredskabsstyrelsen 2009
 n = 1855 brande i etagebyggeri, n = 2393 brande i enfamiliehus

Figur 2, Boligbrande fordelt på oplyste formodede brandårsager, 2008



Gengivet efter figur 3.13 i Redningsberedskabets Statistiske Beretning 2008, Beredskabsstyrelsen 2009
 n = 1855 brande i etagebyggeri, n = 2393 brande i enfamiliehus

Ser man på årsagerne til boligbrande, fremgår det af Redningsberedskabets Statistiske Beretning 2008⁸, at der også her er stor forskel på beboelsestyperne "etagebyggeri" og "enfamiliehus og lign.", se figur 2:

- I "etagebyggeri" er den hyppigste brandårsag "uforsigtighed, madlavning, el, arbejde og andet" (26 %) og den næsthyppest årsag "påsat, forsæt, hærværk" (17 %). I virkelig-

⁸ Afsnittet "Formodede årsager til brand", side 23-24

heden er antallet af påsatte brande nok endnu større, da det ofte hævdes, at en betydelig del af "brande med ukendt brandårsag" er påsatte brande, som ikke opklares.

- I "enfamiliehuse og lign." opstår langt de fleste brande i forbindelse med forkert fyring, som udvikler sig til skorstensbrand (42 %). Kun 4 % af brandene angives her som påsatte.

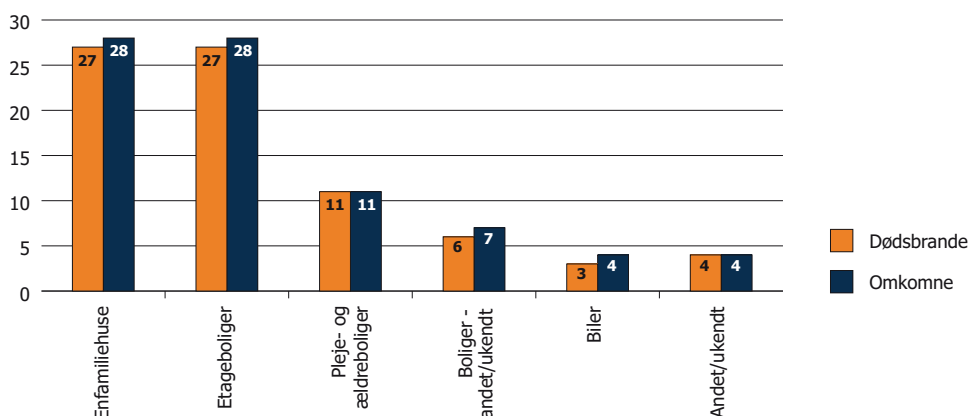
5.2 Dødsbrande i boliger

Brand med dødelig udgang har stor fokus i offentligheden. Beredskabsstyrelsen har derfor i 2009 gennemført en statistisk analyse af dødsbrande, udgivet som Statistisk Nyhedsbrev nr. 3/2009. Resultater herfra gengives nedenfor:

Der omkom i perioden 2000-2008 gennemsnitligt 81 personer om året ved brand i Danmark, se figur 3. Af disse 8 omkom 73 (91 %) ved brand i boliger. Desuden skades ca. 2.000 personer⁹.

Det fremgår af politirapporter fra dødsbrande, at kun 18 % af de omkomne havde en røgalarm installeret¹⁰.

Figur 3, Gennemsnitligt antal dødsbrande og omkomne ved brand pr. år, fordelt på brandsted, 2000 – 2008



Kilde: Statistisk Nyhedsbrev nr. 3/2009, Beredskabsstyrelsen,
n = 690 dødsbrande, n = 728 omkomne ved brand, heraf 660 i boliger

Det fremgår af figur 3, at det gennemsnitlige antal dødsbrande og omkomne ved brand er lige stort i enfamiliehuse og etageboliger. Hvis man imidlertid sætter antallet af dødsbrande i forhold til antallet af boliger¹¹, ses det, at der hvert år forekommer ca. 1,9 dødsbrande pr. 100.000 enfamiliehuse og ca. 2,6 dødsbrande pr. 100.000 etageboliger. Der er således en 40 % større risiko for dødsbrande i etageboliger sammenlignet med enfamiliehuse.

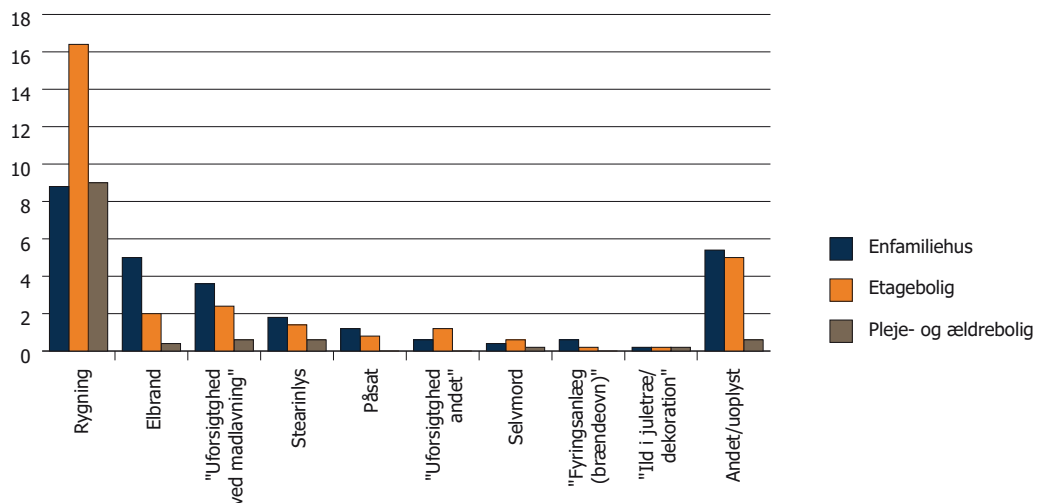
⁹ Kilde: Statens Institut for Folkesundhed

¹⁰ "Dødsbrande i Danmark 2007", Beredskabsstyrelsen

¹¹ "Nyt fra Danmarks Statistik" nr. 280 og 526, 2008 angiver, at der i 2008 var ca. 1.452.000 boliger i enfamiliehuse og 1.040.000 i etageboliger.

Det fremgår af nedenstående figur 4, at den suverænt største årsag til dødsbrande i etageboliger er rygning, mens uforsigtighed ved madlavning eller andet kommer ind på andenpladsen.

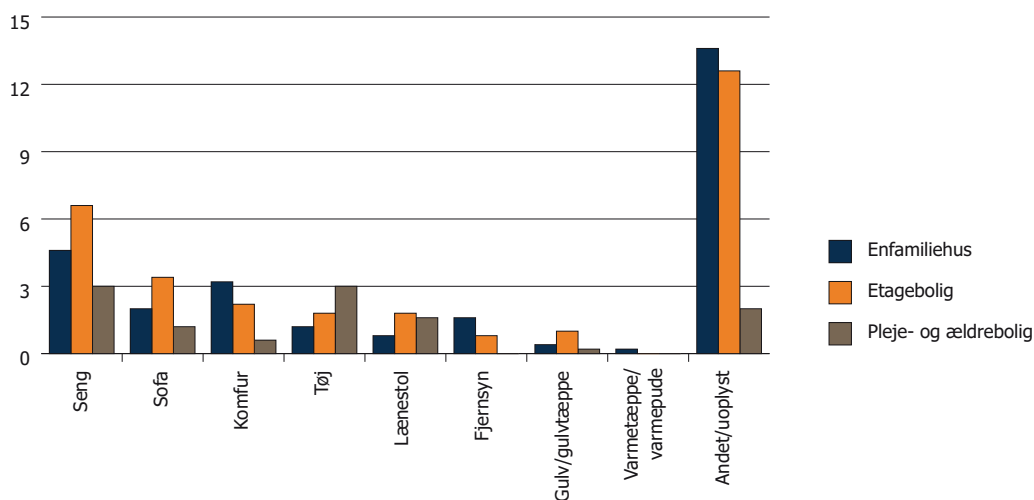
Figur 4, Gennemsnitligt antal omkomne ved boligbrande pr. år, fordelt på brandårsager, 2004 – 2008



Kilde: Statistisk Nyhedsbrev nr. 3/2009, Beredskabsstyrelsen, n = 728 omkomne ved brand

På trods af de mange "andet/uoplyste" tegner figur 5 et klart billede af, at i etageboliger opstår de fatale brande i personnære genstande som seng, tøj og møbler, et faktum som harmonerer med, at rygning i figur 4 ses at være den dominerende årsag til disse brande.

Figur 5, Gennemsnitligt antal omkomne ved boligbrande pr. år, fordelt på arnesteder, 2004 – 2008

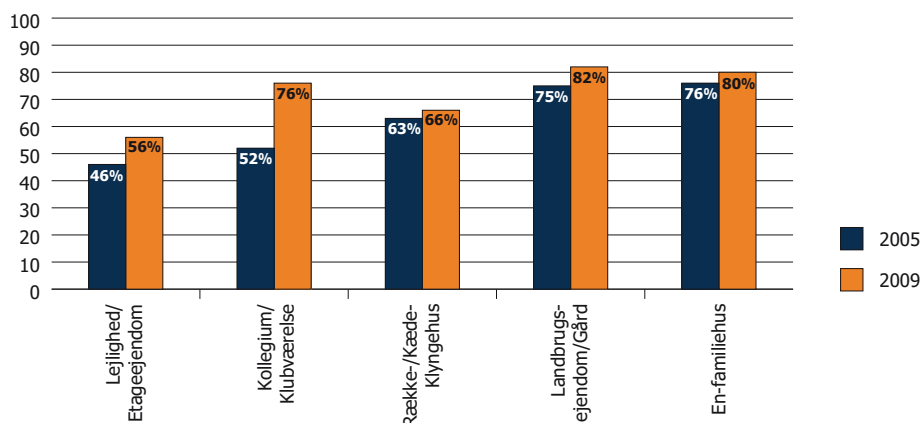


Kilde: Statistisk Nyhedsbrev nr. 3/2009, Beredskabsstyrelsen, n = 347 omkomne ved brand

6. Forekomsten af røgalarmer i boliger

Beredskabsstyrelsen har i 2009 gennemført en undersøgelse af forekomsten og effekten af røgalarmer¹². Det fremgår af denne, at lejlighed/etageejendom er boligtypen med lavest forekomst af røgalarmer, se figur 6.

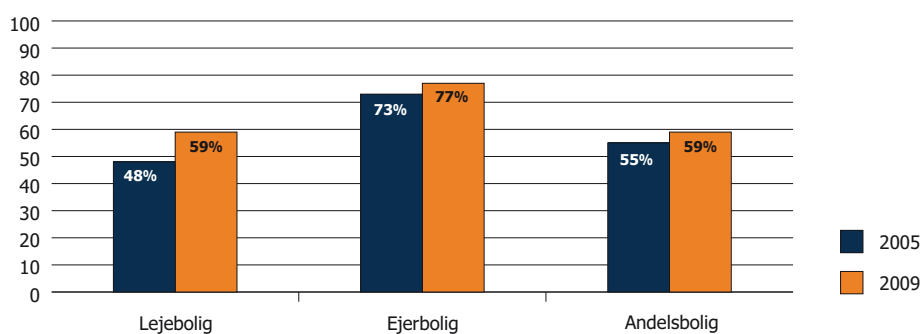
Figur 6: Andel af røgalarmsbrugere fordelt på boligtype



Kilde: "Røgalarmer 2009", Beredskabsstyrelsen 2010

I relation til *boligens ejerforhold* viser undersøgelsen, at forekomsten af røgalarmer er lavest i andels- og lejeboliger, se figur 7. Disse to forhold understøtter workshoppens anbefaling af at fremme udbredelsen af røgalarmer i almene boliger.

Figur 7: Andel af røgalarmsbrugere set i forhold til boligens ejerforhold



Kilde: "Røgalarmer 2009", Beredskabsstyrelsen 2010

¹² RØGALARMER – Undersøgelse af forekomsten og effekten af røgalarmer 2009, Beredskabsstyrelsen

7. Gode eksempler på gennemførte indsatser

Deltagerne i workshoppen oplyste nedenstående brandforebyggende initiativer, som almene boligselskaber i større eller mindre grad benytter sig af:

- Opsætning af røgalarmer i kældre og på trapper
- Tilbud til beboerne om gode og billige røgalarmer
- Krav om, at der medbringes ildslukker ved brug af ukrudtsbrænder og afskediger medarbejdere, som overtræder denne regel
- Generelt kræver forsikringselskaberne uddannelsesbevis for alle, der skal udføre "varmt arbejde" i afdelingerne
- Udarbejdelse af brandmanual med tjeklister
- Tilsyn med ejendomsfunktionærernes opbevaring og anvendelse af benzin, flaskegas, æter, sprayflasker mv.
- Uddannelse af medarbejdere og beboere i brandforebyggelse og brandslukning
- Information til beboerne gennem blade og opslag
- Abonnement på brandteknisk rådgivning
- Oprydning i kældre
- Tilsyn med trappegangenes ryddelighed og tvangsfjernelse af oplag
- Elektroniske dørnøgler, så man registrerer, hvem der går ind og ud
- Videoovervågning
- At kældre forsynes med branddøre, som fastholdes i åben stand, men med automatisk lukning ved brand
- De fleste affaldsskakter er blevet lukket, stort set alle fremviser sodskader fra brand
- Fjernsynsbrande er aftaget stærkt i takt med fremkomsten af fladskærme
- Nogle boligselskaber foretager kontrol af elinstallationer ved fraflytning
- Installering af HFI-relæer har afsløret mange elektriske fejl
- At affaldscontainere, carporte og parkerede biler placeres i sikker afstand fra bygninger
- At "affaldsøer" opføres i åben konstruktion af ubrændbare materialer

Boligselskabet Domea¹³ har etableret et målrettet arbejde mod brand i de ca. 32.000 almene boliger, som selskabet administrerer. Der er – med hjælp fra en rådgiver – etableret brandsikkerhedsmanualer med periodiske eftersyn samt løbende kontrol af ryddelighed på trapper, kældre, brandveje m.v. og uddannelse af samtlige funktionærer i brandforebyggelse og –bekæmpelse. 15.000 af boligerne har efter en kampagne anskaffet en røgalarm, som selskabet tilbød på favorable vilkår. Der fokuseres løbende på brandproblemet ved sikkerhedskonferencer for bestyrelsesmedlemmer, plakater, beboerblad mv. Desuden er der i samarbejde med TrygFonden produceret en film, "Det brænder", som fokuserer på ryddelighed på fællesarealer samt anskaffelse af røgalarmer. Boligselskabets indsats har bl.a. baggrund i, at det i sin 5-årige historie har haft ca. 25 brandskader til over 450.000 kr. stykket. Derudover peger selskabet på, at ud over det konkrete tab er brande hændelser, som skaber utryghed og dårligt renommé samt forstyrrelse i driften.

¹³ Kilde: DOMEAs direktør Jørn Ravns indlæg på BrandBevægelsens temadag "Brand i Boligen" den 12. november 2009

Den norske Aksjon Boligbrann¹⁴ er en årligt tilbagevendende aktivitet, som starter med "Røgalarmens dag" den 1. december og fortsætter i de følgende dage med at ca. 40.000 norske hjem får besøg med tilbud om et uforpligtende eftersyn af boligens el- og brandsikkerhed ud fra et tjekskema. Besøgene i boligerne gennemføres af brandvæsenerne og det lokale elektricitetstilsyn og støttes med landsdækkende annoncering mv. I forbindelse med boligbesøget tilbydes beboerne et nyt batteri til røgalarmen (som er pligtig i Norge) samt forskellige tryksager, herunder en vægkalender med brandforebyggende budskaber.

Den engelske kampagne "Fire kills – you can prevent it"¹⁵ er det statslige bidrag til brandvæsenernes brandforebyggende kampagner, som over en 20 års periode har halveret antallet af branddøde personer i England, med udgangspunkt i et niveau, svarende til det danske. Kampagnerne er nu nået så vidt, at man har ændret fokus fra opsætning af røgalarmer til fokus på vedligeholdelse, dvs. afprøvning og batteriskift. "Home Fire Risk Checks" i stil med de norske indgår også som en væsentlig aktivitet. Senest har man gennemført kampagner rettet mod asiatiske og polske befolkningsgrupper, som viste sig at have en brandsikkerhed betydeligt under gennemsnittet. Virkemidlerne er blandt andet massiv annoncering i trykte og elektroniske medier med kendte personer som rollemodeller.

¹⁴ Kilde: Indlæg af fagdirektør Odd A. Rød fra det norske forsikringselskab Gjensidige på BrandBevægelsens temadag "Brand i Boligen" den 12. november 2009. Desuden www.aksjonboligbrann.no

¹⁵ Fire Kills – Media Campaign, Annual report 2008 – 2009.

8. De vigtigste fremtidige indsatsområder

De eksterne deltagere i workshoppen påpegede, at i forhold til almene boliger er lovgivning et effektivt virkemiddel, da almene boligselskaber i almindelighed er "lovlydige".

De eksterne deltagere stillede derfor disse tre forslag til bygningsmæssig brandsikkerhed:

- 1) Lovkrav om montering af røgalarmer i eksisterende boliger
- 2) Lovkrav om brandteknisk eftersyn af almene boligens brandforhold, f. eks. sektionering, ledningsgennemføringer, røgventilation, adgangsforhold og oplag på trapper mv.
- 3) Inddrag brandspørgsmålet i Byggeskadefondens tjeklister for 1- og 5-års eftersyn for f.eks. at efterkontrollere, at brandsektioneringer er ført helt op til tagbeklædningen og at rør- og kabelgennemføringer i sektionsadskillelser er tætnet.

Gennemførelsen af disse anbefalinger kræver regelændringer, som ligger uden for Forsvarsmi-
nisteriets ressort, og forslagene vil derfor blive oversendt til Økonomi- og Erhvervsministeriet,
henholdsvis Indenrigs- og Socialministeriet, til videre overvejelse.

Det er herudover Beredskabsstyrelsens opfattelse, at i forhold til beboerne er holdnings- og ad-
færdspåvirkning den mest lønsomme vej frem for at opnå forbedret brandsikkerhed. På basis af
foranstående undersøgelser pegede workshoppen derfor på følgende to indsatsområder:

- 4) Udarbejdelse af egnet formidlingsmateriale om forebyggelse af brand og forhold ved brand til beboere og medarbejdere i almene boligselskaber.
- 5) Brandtekniske eftersyn/rådgivningsbesøg i boligerne efter engelsk og norsk forbillede, udført af "brandmænd", f.eks. redningsberedskabernes frivillige. Det anbefales at starte med et pilotforsøg.

Sidstnævnte anbefalinger vil kunne gennemføres i et bredt samarbejde med relevante interes-
senter, herunder kommunerne og Beredskabsstyrelsen.

Bilag 1 – Resumerende referat af workshop

Sag	Brandsikkerheden i almene boliger
Møde	Workshop med repræsentanter for almene boliger
Tid og sted	Onsdag den 16. december 2009 kl. 13:00 – 15:20
Deltagere	Peter Rørbye (KAB), Preben Boe Hansen (Lejerbo), Uffe Philip (Willis), Henrik Dankelev (BRS), Peter Hofman-Bang (BRS)
Fravær	Charlotte Micheelsen (EBST), Torben Hangård (Helsingør Boligselskab)
Referent	Peter Hofman-Bang
Kopi til	Deltagerne og fraværende
Næste møde	Ikke aktuelt

Velkomst

Peter Hofman-Bang indledte med at takke deltagerne for at komme til stede og for at ville bidrage til Beredskabsstyrelsens kortlægning af brandsikkerheden i almene boliger med henblik på at skabe vidgrundlag for at målrette forebyggelseskampagner m.v. i disse.

Projektet udspringer af Folketingets 4-årige "aftale om redningsberedskabet efter 2006" og er en del af Beredskabsstyrelsens resultatkrav for 2009. Som led i opfyldelsen af samme resultatkrav er Beredskabsstyrelsen ved at lægge sidste hånd på en undersøgelse af forekomsten og effekten af røgalarmer.

Afgrænsning

Opgaven er af Beredskabsstyrelsen primært fokuseret på brand i selve boligenhederne og fællesarealer som trapper og kældre, idet projektets formål er at skaffe grundlag for det videre arbejde med forebyggelse af brand i almene boliger.

Der skal dog ikke helt ses bort fra den samlede brandsikkerhed i almene boligbebyggelser, herunder (påsat) brand i affaldscontainere, parkerede biler og øvrige bygninger som forsamlingslokaler, ejendomskontor, –garager og værksted.

Uffe Philip gav tilsagn om så vidt muligt at skaffe statistikker om brand fra en eller flere af sine kunder, til belysning af brandproblemet i Danmarks ca. 500.000 almene boliger

Kortlægning af brandproblemet i almene boligbebyggelser

Workshoppens deltagere pegede på disse forhold:

- Brand er økonomisk set den største post på tabskontoen for almene boligorganisationer, men i modsætning til visse andre tab, er der forsikret mod tab ved brand
- En typisk boligbrand koster mellem 1/2 og 10 mio. kr. at afhjælpe

- Vinteropbevaring af campinggasflasker samt brandbare væsker i kælderrum er ikke en typisk brandårsag, men forværrer (påsatte) brandes udbredelse. Det påpeges, at kælderrums indhold ikke kan kontrolleres i praksis, dog opfører man nogle steder disse med adskillelser af trådnet i stedet for ugennemsigtige vægge.
- Knallerter med benzin på tanken er typiske antændelsesteder for brand
- Brandspredning mellem lejligheder finder sjældent sted i etageejendomme, mens det ofte forekommer via tagkonstruktionen når række- og klyngehuse brænder.
- Selv om brandsektioneringen i etageejendomme oftest holder branden i startcellen, er vand- og sodskaden i de underliggende brandceller ofte betydelig
- Det er indtrykket, at beboerne generelt lukker døren efter sig, når de forlader en brændende lejlighed
- Affaldsbrand opstår primært i de store containere
- Gamle elinstallationer overbelastes
- Komfurer anvendes som frasætningsplads for brændbare genstande
- Rigtigt mange brande opstår i køkkener
- Psykisk syge personer fylder mere og mere i forhold til påsat brand, formentlig som følge af princippet "længst muligt i eget hjem".

Eksisterende brandforebyggende initiativer

Deltagerne oplyste, at almene boligselskaber for nærværende i større eller mindre grad benytter sig af disse brandforebyggende initiativer:

- Opsætter røgalarmer i kældre og på trapper.
- Tilbyder beboerne gode og billige røgalarmer
- Forlanger, at der medbringes ildslukker ved brug af ukrudtsbrænder og afskediger medarbejdere, som overtræder denne regel.
- Generelt kræver forsikringsselskaberne uddannelsesbevis for alle, der skal udføre varmt arbejde i afdelingerne.
- Udarbejdelse af brandmanual med tjeklister
- Tilsyn med ejendomsfunktionærernes opbevaring og anvendelse af benzin, flaskegas, æter, sprayflasker mv.
- Uddannelse af medarbejdere og beboere i brandforebyggelse og brandslukning
- Information til beboerne gennem blade og opslag
- Abonnement på brandteknisk rådgivning
- Oprydning i kældre
- Tilsyn med trappegangenes ryddelighed og tvangsfjernelse af oplag
- Elektroniske dørnøgler, så man registrerer, hvem der går ind og ud.
- Videoovervågning
- Kælder forsynes med branddøre, som fastholdes i åben stand, men med automatisk lukning ved brand.
- De fleste affaldsskakter er blevet lukket, stort set alle fremviser sodskader fra brand
- Fjernsynsbrande er aftaget stærkt i takt med fremkomsten af fladskærme
- Nogle boligselskaber foretager kontrol af elinstallationer ved fraflytning
- Installation af HFI-relæer har afsløret mange elektriske fejl
- Affaldscontainere, carporte og parkerede biler placeres i sikker afstand fra bygninger

- "Affaldsøer" opføres i åben konstruktion af ubrændbare materialer

Deltagerne i workshoppens udtrykte desuden på forespørgsel, at de ikke oplever mangel på viden om brandmæssige forhold, idet de modtager erfaringer om gode og dårlige erfaringer med brandsikkerhedsmæssige løsninger fra leverandører, forsikringsmæglere og gennem kollegialt netværk.

Hindringer for styrket brandforebyggelse

Workshoppens deltagere pegede på, at de almene boligorganisationer generelt er "lovlydige" og gennemfører lovbefalede tiltag vedr. f.eks. el-sikkerhed, energistyring og arbejdsmiljø, mens det ligger tungere med frivillige foranstaltninger. "Hvis det blev pligtigt at opsætte røgalarmer i eksisterende boliger, ville de blive opsat", og fokus skulle i så fald rettes mod at organisere vedligeholdelsen.

Beboerdemokratiet medfører, at f. eks. en beslutning om generel installation af røgalarmer skal træffes af afdelingsbestyrelsen/afdelingens beboermøde, og her er fokus oftere på økonomien end på sikkerheden.

Brandsikkerhed får af og til fokus i enkelte afdelinger, når der forekommer brande, men generelt er emnet lavt prioriteret i forhold til de mange opgaver, der ligger i at drive boligselskab. "Fokus på brand afhænger af konkrete brandoplevelser"

Det blev desuden nævnt, at også i øvrigt velfungerende bebyggelser kan opnå et dårligt ry, hvis der forekommer en dødsbrand eller flere ildebrande efter hinanden.

Der blev herudover peget på, at regler skal være realistisk gennemførlige, så de er til at overholde, f.eks. aflåsningsforanstaltninger og affaldshåndtering.

Fremtidens indsatsområder

Workshoppens deltagere blev bedt om at udpege de tre områder, som efter deres opfattelse burde prioriteres højest i forhold til brandforebyggelse i almene boliger:

- 1) Lovkrav om montering af røgalarmer i eksisterende boliger
- 2) Lovkrav om brandteknisk eftersyn af almene boligernes brandforhold, f. eks. sektionering, ledningsgennemføringer, røgventilation, adgangsforhold og oplag på trapper mv.
- 3) Brandtekniske eftersyn/rådgivningsbesøg i boligerne efter engelsk og norsk forbillede, udført af "brandmænd". Det anbefales at starte med et pilotforsøg.

Herudover pegede workshoppens deltagere på følgende mulige indsatsområder:

- 4) Der findes tekniske løsninger på de fleste brandsikkerhedsmæssige problemer og at

disse bør anvendes i videst muligt omfang, f.eks. at indbygge komfurvagt som standard i komfurer. Men holdningspåvirkning har naturligvis også en rolle at spille "Der er bare så mange budskaber, som kommunikeres til os alle sammen"

- 5) Det vil være en hjælp, hvis der udarbejdes egnet formidlingsmateriale om forebyggelse af brand og forhold ved brand til beboere og medarbejdere i almene boligselskaber.
- 6) Byggeskadefonden bør inddrage brandspørgsmålet i tjeklisterne for 1- og 5-års eftersyn. Herved kan man f.eks. efterkontrollere, at brandsektioneringer er ført helt op til tagbeklædningen og at rør- og kabelgennemføringer i sektionsskillelser er tætnet.
- 7) Indfør en "Smiley-ordning" for brandsikkerheden i almene boliger

Afslutningsvist blev der peget på, at "Der skal ildsjæle til at sætte ting i værk, men det kræver ledelsens opbakning".

Bilag 2 – Projektbeskrivelse

Projekt navn: Identifikation af problemer samt behovsanalyse om brandsikkerheden i almene boliger	Udarbejdet dato: 9. dec. 2009
Projektleder: PHB	J.nr. 2009/14120
Beredskabsstyrelsen/CFO	Version 4
Projekt slutdato: Ultimo 2009	Side:

Identifikation af problemer samt behovsanalyse om brandsikkerheden i almene boliger

Projektbeskrivelse

Baggrund	<p>Af konsolideret plan for implementeringen af "Aftale om redningsberedskabet efter 2006" fremgår, at adfærdspåvirkende forebyggelse har til formål at nedbringe antallet og omfanget af brandulykker m.v. i Danmark gennem adfærdspåvirkning og holdningsbearbejdelse af befolkningen (for eksempel gennem informations- og kampagneaktiviteter, samarbejde og udviklingsaktiviteter samt effektmålinger og evalueringer m.v.).</p> <p>Det fremgår af Resultatmål 3.3 (E) for 2009, at der skal gennemføres en identifikation af problemer samt en behovsanalyse om brandsikkerheden i almene boliger.</p> <p>Som led i opfyldelsen af dette mål har CFO i overensstemmelse med sin virksomhedsplan iværksat en undersøgelse af forekomsten og effekten af røgalarmer.</p>
Projektets formål	<p>Formålet med det samlede projekt er at skabe større brandsikkerhed for beboerne i almene boliger ved at påvirke deres holdninger og handlinger.</p> <p>Nærværende delprojekt skal skabe videngrundlaget for at målrette brandforebyggelseskampagner mv. i almene boliger.</p> <p>Projektets resultater vil således kunne anvendes af boligselskaberne, Beredskabsstyrelsen og andre for at skabe bedre brandsikkerhed i almene boliger.</p> <p>Det forventes tillige, at projektets resultater i betydeligt omfang vil kunne anvendes på øvrige boliger i Danmark.</p>

Projekt mål	<ul style="list-style-type: none"> - At tilvejebringe opdateret viden om de faktisk forekommende brandhændelser i almene boliger. - At identificere relevante indsatsområder.
Fremgangsmåde (beskrivelse, milepælsplan, aktivitetsplan mm.)	<p>Undersøgelsen gennemføres primært ved benyttelse af tilgængelige videnkilder, som f.eks.</p> <ul style="list-style-type: none"> - Oplysninger fra Beredskabsstyrelsens ODIN, f.eks. om brandes fordeling på boligart - Beredskabsstyrelsens omnibusundersøgelse oktober 2009 om forekomsten og effekten af røgalarmer - Politiets "Dødsbrandsdatabase" - Indlæggene fra BrandBevægelsens temadag 12. november 2009 "Brand i boligen" - Konferencen "Bättre Brandskydd" i Malmø 15. oktober - Statistik på boligtyper fra Danmarks Statistik - Eksempler på gennemførte kampagner og andre initiativer i almene boligorganisationer <p>Desuden afholdes en ½-dags workshop med repræsentanter for et mindre antal almene boligselskaber samt Erhvervs- og Byggestyrelsen for at</p> <ul style="list-style-type: none"> - kortlægge brandproblemer i almene boligorganisationer såvel statistisk som kvalitativt - belyse eksisterende initiativer - drøfte en bruttoliste for indsatsområder
Projektorganisation	<p>Projektejer: Elsebeth Grinvalds Projektleder: Peter Hofman-Bang Projektmedarbejder: Henrik Dankelev Statistikbidrag: Steen H. Nonnemann</p>
Deltagere i workshop	<ul style="list-style-type: none"> - Driftschef Peter Rørbye, KAB - Teknisk Chef Torben Hangård, Helsingør Boligselskab - Driftschef Preben Boe Hansen, Lejerbo - Account Director Uffe Philip, Willis forsikringsmæglere - Charlotte Micheelsen, Erhvervs- og Byggestyrelsen

Beredskabsstyrelsen

Datavej 16

3460 Birkerød

www.brs.dk