

Det kommunale redningsberedskabs udrykningstider 2007-2010

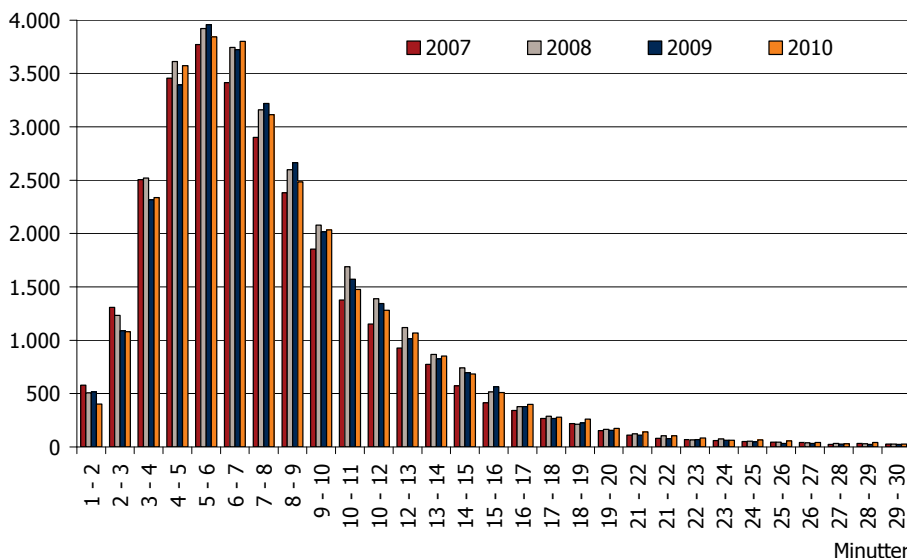
Statistisk Nyhedsbrev 3/2011 omhandler det kommunale redningsberedskabs udrykningstider. Statistikken er baseret på de enkelte redningsberedskabers indberetninger i ODIN.

Analysen af tiderne viser,

- at udrykningstider mellem 4 og 8 minutter er hyppigst forekommende (ca. halvdelen),
- at ca. 75 pct. af udrykningstiderne er på 10 minutter eller derunder,
- at ca. 93 pct. af udrykningstiderne er på 15 minutter eller derunder,
- at den gennemsnitlige udrykningstid ikke varierer meget fra år til år og ligger på et niveau på ca. otte minutter, og
- at Region Hovedstaden har den korteste udrykningstid, mens Region Nordjylland har den længste.

Figur 1 viser udviklingen i udrykningernes fordeling på minutintervaller.

Figur 1: Hyppighedsplot af udrykningstiderne, 2007-2010



Kilde: ODIN

Det fremgår af figuren, at udrykningstider mellem 4 og 8 minutter er hyppigst forekommende. 14.334 ud af 30.301 udrykninger nåede frem i dette tidsrum i 2010, svarende til næsten halvdelen af udrykningerne. Fordelingen af udrykningerne i minutintervaller er næsten identisk fra 2007 til 2010, som det fremgår af figur 1.

ODIN

Forkortelse for Online Dataregistrerings- og Indberetningssystem.

ODIN indsamler oplysninger om redningsberedskabets opgavevaretagelse, bl.a. til brug for udarbejdelse af statistik.

Fakta om data

Tallene i nyhedsbrevet er opgjort pr. 1. maj 2011

Udrykningstid

Den tid der går fra alarmcentralen har afgivet alarmerne, til køretøjet er fremme på skadestedet.

Den gennemsnitlige udrykningstid vises i minutter og sekunder og er et gennemsnit af total registrerede udrykningstider.

Forudsætninger

Tiderne er målt på køretøjer af typen (registreret i ODIN) Autosprøjte, ASP8, ASP16, ASP32, Brand/miljøkøretøj, Brand/redningskøretøj, Brandgruppevogn eller Brandkøretøj

Kun tiden for det hurtigste køretøj i udrykningen af ovennævnte type indgår

Udrykningen er "kørsel 1", dvs. udrykning med "blå blink"

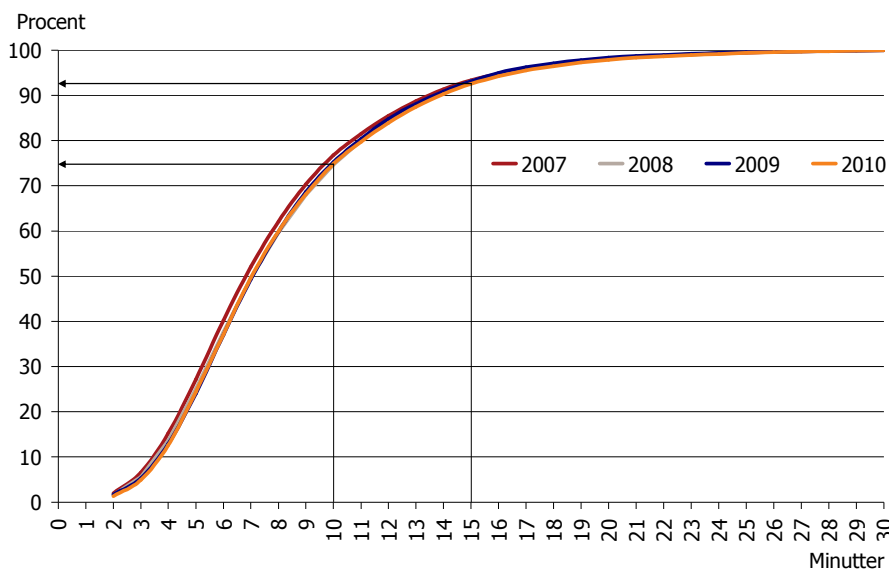
Udrykningstiden skal være større end 1 minut og mindre end eller lig med 30 minutter.

Figur 2 viser hvor stor en procentandel af udrykningerne, der ligger under et givent antal minutter (kummuleret hyppighed).

Det fremgår af figuren, at ca. 75 pct. af udrykningstiderne er på under 10 minutter, mens ca. 93 pct. af udrykningstiderne er på under 15 minutter. Procentandelene er stort set identiske for 2007 til 2010.

2.269 udrykningstider var i 2010 på over 15 minutter svarende til 7 pct.

Figur 2: Kummulerede hyppigheder af udrykningstiderne, 2007-10



Kilde: ODIN

Udrykningstider fordelt på regioner

Tabel 1 indeholder den gennemsnitlige udrykningstid for hele landet og fordelt på regioner i perioden 2007 til 2010.

Tabel 1: Den gennemsnitlige udrykningstid fordelt på regioner

	2007	2008	2009	2010	2007-10
Regioner i alt	07:50	08:03	08:01	08:06	08:00
- Region Hovedstaden	06:01	06:12	06:14	06:23	06:12
- Region Sjælland	09:27	09:30	09:21	09:35	09:28
- Region Syddanmark	08:48	08:42	08:38	08:46	08:43
- Region Midtjylland	08:38	08:54	08:48	08:52	08:48
- Region Nordjylland	10:05	10:15	10:08	10:49	10:19

Kilde: ODIN

Det fremgår af tabellen, at den gennemsnitlige udrykningstid har ligget på nogenlunde samme niveau i regionerne i de 4 år, bortset fra Nordjylland, som i 2010 i gennemsnit har brugt ca. 40 sekunder længere tid til udrykningerne, sammenlignet med de 3 foregående år.

Kun køretøjer fra godkendte udrykningsrapporter indgår

Aflyste køretøjer indgår ikke.

Udrykninger, som er registreret som 'Andre kommunale opgaver' under opgave 'Diverse' i ODIN indgår ikke i opgørelsen.

Tallene for den gennemsnitlige udrykningstid for 2007 til 2010 er vist i danmarkskortet i figur 3.

Figur 3: Den gennemsnitlige udrykningstid fordelt på regioner, 2007-10



Kilde: ODIN

Årsagen til forskellen i de gennemsnitlige udrykningstider mellem regionerne hænger bl.a. sammen med antallet af heltids- og deltidsberedskaber. Der er en række kommuner, bl.a. i hovedstadsområdet, som har heltidsberedskaber, hvor køretøjerne typisk forlader brandstationen på ca. et minut mod fem minutter for deltidsberedskaber. Det vil naturligvis reducere den gennemsnitlige udrykningstid i regionen.

Ligeledes vil fordelingen mellem by- og landzoner samt antallet og placeringen af brandstationer påvirke udrykningstiderne.

Hvis du vil vide mere

På Beredskabsstyrelsens hjemmeside www.brs.dk under menupunktet "Statistik" findes mere information om Beredskabsstyrelsens statistikker, herunder redningsberedskabets statistikbank, statistikbank.brs.dk

Under publikationer kan redningsberedskabets statistiske beretninger findes på <http://www.brs.dk/folder/index.htm#R>

En oversigt over tidligere publicerede nyhedsbreve og tilmelding til abonnement kan ses på <http://www.brs.dk/nyhed/stat/index.htm>

Kontakt

Spørgsmål knyttet til nyhedsbrevet kan rettes til Beredskabsstyrelsen på tlf. 45 90 60 00 eller e-mail statistik@brs.dk.