

---

# Redningsberedskabets Statistik 2014

---



**Udgivet af:**

Beredskabsstyrelsen  
Datavej 16  
3460 Birkerød  
Telefon: 45 90 60 00  
Fax: 45 90 60 60  
E-mail: [brs@brs.dk](mailto:brs@brs.dk)  
[www.brs.dk](http://www.brs.dk)

Sagsnr.: 2014/032563

Juni 2014

ISBN: 978-87-91590-74-0

Forsidefoto: Colourbox

## Indhold

<b>Indledning</b> .....	<b>2</b>
<b>Det kommunale redningsberedskabs kapacitet</b> .....	<b>3</b>
Tabel 1: Det kommunale redningsberedskabs stationer .....	3
Tabel 2: Det kommunale redningsberedskabs køretøjer .....	3
Tabel 3: Det kommunale redningsberedskabs stationer, 2013 .....	4
Tabel 4: Det kommunale redningsberedskabs køretøjer mv., 2013 .....	6
<b>Det kommunale redningsberedskabs udrykninger</b> .....	<b>8</b>
Tabel 5: Det kommunale redningsberedskabs udrykninger og opgaver .....	8
Figur 1: Det kommunale redningsberedskabs udrykninger fordelt på opgaver .....	8
Tabel 6: Det kommunale redningsberedskabs udrykninger til brand fordelt på brandens lokalitet .....	9
Tabel 7: Det kommunale redningsberedskabs udrykninger til brand fordelt på bygning og ikke-bygning ...	9
Figur 2: Brande pr. 1.000 indbyggere i forhold til nedbørsmængden, 1989-2013 .....	9
Tabel 8: Det kommunale redningsberedskabs udrykninger til brand fordelt på strålerør .....	10
Tabel 9: Det kommunale redningsberedskabs udrykninger til brand fordelt på formodet brandårsag .....	11
Tabel 10: Det kommunale redningsberedskabs udrykninger til redningsopgaver fordelt på type .....	12
Tabel 11: Det kommunale redningsberedskabs udrykninger til miljøuheld fordelt på årsag .....	12
Tabel 12: Det kommunale redningsberedskabs udrykninger, 2013 .....	13
Figur 3: Blinde alarmer fra ABA-anlæg og pr. 1.000 detektorer .....	14
Tabel 13: Det kommunale redningsberedskabs udrykninger til blinde alarmer, ABA .....	15
Tabel 14: Det kommunale redningsberedskabs opgaver, 2013 .....	17
Tabel 15: Det kommunale redningsberedskabs afgangstider .....	19
Tabel 16: Det kommunale redningsberedskabs udrykningstider .....	21
Figur 4: Kumulerede hyppigheder af afgang- og udrykningstider .....	23
Tabel 17: De kommunale støttepunkters assistancer fordelt på hovedopgave .....	23
<b>Det statslige redningsberedskab</b> .....	<b>24</b>
Tabel 18: Beredskabsstyrelsens nationale assistancer fordelt på primære opgave .....	24
Tabel 19: Beredskabsstyrelsens nationale assistancer fordelt på hovedopgave .....	24
Figur 5: Beredskabsstyrelsens nationale assistancer og mandtimeforbrug .....	25
Tabel 20: Henvendelser til Beredskabsstyrelsens Kemiske Beredskab (nationale) .....	25
Tabel 21: Beredskabsstyrelsens internationale missioner afsluttet i 2013 .....	26
<b>Dødsbrande og omkomne ved brand</b> .....	<b>27</b>
Tabel 22: Dødsbrande .....	27
Tabel 23: Omkomne ved brand .....	27
Tabel 24: Antal omkomne pr. dødsbrand .....	28
Figur 6: Relativ risiko for at omkomme ved brand fordelt på alder og køn .....	28
Tabel 25: Omkomne ved brand fordelt på kommune .....	29
<b>Anden statistik</b> .....	<b>31</b>
Figur 7: Gebyr for udrykning til blinde alarmer .....	31

### Signaturforklaring til tabeller, mv.

-	Nul
•	Tal kan ikke forekomme
0	Mindre end 0,5 af den anvendte enhed
0,0	Mindre end 0,05 af den anvendte enhed
..	Oplysning usikker og angives derfor ikke
...	Oplysning foreligger ikke
Gns.	Gennemsnit

På grund af afrunding kan værdierne i sammentællinger afvige fra summen af tallene i tabellerne

## Indledning

Formålet med Redningsberedskabets Statistik 2014 er gennem statistisk dokumentation at informere om redningsberedskabets aktiviteter i Danmark på både det kommunale og det statslige område. Statistikken kan således levere faktuelle bidrag til analyser af redningsberedskabet til beslutningstagere og andre interessenter, lette kommunerne i deres arbejde med den risikobaserede dimensionering, bidrage med et statistisk grundlag for det forebyggende arbejde i redningsberedskaberne samt synliggøre redningsberedskabets aktiviteter overfor borgerne, pressen og andre interessenter.

Redningsberedskabets statistik 2014 indeholder oplysninger om det kommunale redningsberedskabs kapacitet, det kommunale redningsberedskabs udrykninger fordelt på udførte opgaver, afgang- og udrykningstider mm., samt det statslige redningsberedskabs assistancer.

For talmaterialet gælder:

- For 2007 til 2013 er talmaterialet landsdækkende og baseret på indberetninger i ODIN. Tallene er opgjort pr. 24. april 2014. Erfaringer viser, at der også efter denne dato desværre kan blive indberettet et mindre antal udrykninger. Derfor kan tallene variere lidt i forhold til andre af Beredskabsstyrelsens statistiske opgørelser, hvor tallene er opgjort på et andet tidspunkt.
- For 2005 og 2006 benyttes også ODIN-data. Dette talmateriale er i princippet også landsdækkende, men der var enkelte kommuner, som i de to år kun indberettede udryknings- og strålerørsstatistik svarende til de obligatoriske krav fra før 2005.
- Ud over indberetningerne i ODIN er der anvendt data fra det kommunale redningsberedskabs skriftlige indberetninger, herunder den obligatoriske udryknings- og strålerørsstatistik for perioden 1989–2004.
- Foruden ovenstående data er der anvendt data og statistik fra andre kilder: Oplysninger om antallet af ABA-detektorer fra SikkerhedsBranchen, og oplysninger om dødsbrande fra henholdsvis Beredskabsstyrelsen (2004–2013) og fra Dansk Brand- og sikringsteknisk Institut (1996-2003).
- Befolkningsdata stammer fra Danmarks Statistik - statistikbanken.dk.
- Data og statistik om vejrforhold i Danmark stammer fra Danmarks Meteorologiske Institut ([www.dmi.dk](http://www.dmi.dk)).

Yderligere beredskabsfaglig statistik kan findes på Beredskabsstyrelsens hjemmeside [www.brs.dk](http://www.brs.dk) og i Redningsberedskabets Statistikbank på <http://statistikbank.brs.dk>, som løbende opdateres. Spørgsmål og kommentarer vedrørende Redningsberedskabets Statistik 2014 kan rettes til [statistik@brs.dk](mailto:statistik@brs.dk) eller til Beredskabsstyrelsen på telefon 45 90 60 00.

## Det kommunale redningsberedskabs kapacitet

**Tabel 1: Det kommunale redningsberedskabs stationer**

Stationstype og operatør	2007	2008	2009	2010	2011	2012	2013
<i>Antal</i>							
<b>Beredskabsstationer i alt</b>	<b>248</b>	<b>246</b>	<b>244</b>	<b>244</b>	<b>243</b>	<b>241</b>	<b>242</b>
Kommunale beredskabsstationer	82	80	79	81	83	84	86
Falck beredskabsstationer	116	115	115	112	109	111	110
Frivillige brandværn i Sønderjylland/beredskabsstationer	40	41	41	41	41	36	36
Andre entreprenører eller kombination af Falck/kommunalt beredskab	10	10	9	10	10	10	10
<b>Hjælpeberedskabsstationer i alt</b>	<b>83</b>	<b>67</b>	<b>64</b>	<b>60</b>	<b>54</b>	<b>54</b>	<b>49</b>
Kommunale hjælpeberedskabsstationer	..	17	15	14	14	14	12
Falck hjælpeberedskabsstationer	..	24	23	24	22	22	22
Frivillige brandværn i Sønderjylland/hjælpeberedskabsstationer	..	24	24	21	17	17	14
Andre entreprenører eller kombination af Falck/kommunalt beredskab	..	2	2	1	1	1	1
<b>Stedlige beredskabsstyrker</b>	<b>...</b>	<b>...</b>	<b>26</b>	<b>25</b>	<b>25</b>	<b>25</b>	<b>25</b>

Kilde: ODIN og Beredskabsstyrelsens egne opgørelser

Det kommunale redningsberedskabs køretøjer er placeret på en række brandstationer betegnet enten "Beredskabsstationer" eller "hjælpeberedskabsstationer", hvor hjælpeberedskabsstationer er mindre stationer. Dertil kommer stationer med betegnelsen "Stedlige beredskabsstyrker", som anvendes af beredskabet på en række af de mindre danske øer.

**Tabel 2: Det kommunale redningsberedskabs køretøjer**

Køretøjstype	2007	2008	2009	2010	2011	2012	2013
<i>Antal</i>							
<b>Bemandede køretøjer i alt</b>	<b>...</b>	<b>...</b>	<b>1.766</b>	<b>1.763</b>	<b>1.743</b>	<b>1.708</b>	<b>1.723</b>
Autosprøjte	429	406	405	406	407	393	392
Vandtankvogn	349	343	331	325	319	314	311
Drejestige/redningslift	...	...	94	93	96	93	97
Slangetender	...	...	109	94	82	81	83
Redningskøretøj	...	...	103	104	98	97	103
Miljøkøretøj	...	...	86	87	87	83	82
Ledelseskøretøj	...	...	281	279	270	263	262
Øvrige bemandede køretøjer	...	...	357	375	384	384	393
<b>Øvrige køretøjer mv.</b>							
Påhængskøretøjer	...	...	245	258	251	245	250
Båd mv.	...	...	...	85	91	92	94
Container	...	...	25	25	28	26	25

Kilde: ODIN

De enkelte køretøjstyper i tabellen består af følgende køretøjstyper i ODIN:

Autosprøjte: ASP8, ASP16, ASP32 og Autosprøjte

Vandtankvogn: Vandtankvogn

Drejestige/redningslift: Drejestige, Snorkel og Teleafift

Slangetender: Slangetender og Slangegruppevogn

Redningskøretøj: Redningsvogn, Svær redningsvogn, Let redningsvogn, Pionervogn, Bjærgningsvogn, Dykkervogn, Kranvogn, Sanitetsmaterielvogn, andet redningskøretøj.

Miljøkøretøj: Miljøkøretøj, Miljø/skadeforebyggelse, Miljø/redningskøretøj, Miljøvogn – Trin 1 og Miljøvogn – Trin 2

Ledelseskøretøj: Ledelseskøretøj, Indsatsledervogn, Kommandopostvogn, Kommunikationsvogn

Øvrige bemandede køretøjer: Brandkøretøj, Brand/miljøkøretøj, Brand/redningskøretøj, Færdselsvogn, Følgeskadevogn, Kombinationskøretøj, Mandskabsvogn, Personvogn og Røgdykkertender. "Køretøj, andet", Skovbrandslukningsvogn, Skumtender, Brandgruppevogn, Containerlastvogn.

Påhængskøretøjer: Afprodsstige, Belysningspåhængsvogn, El-generator, 17kW, Miljøpåhængsvogn - Trin 1, Miljøpåhængsvogn - Trin 2, POLYMA, Pulverpåhængsvogn 250kg, Påhængsbæresprøjte, Påhængsvogn, andet, Påhængsvogn, brand, Påhængsvogn, Kulsyresne, Påhængsvogn, miljø, Påhængsvogn, redning

Båd mv.: Båd, Glasfiberbåd og Gummibåd

Container: Container, andet, Container, miljø, Container, redning, Miljøcontainer - Trin 2, Personelrensecontainer, Redningscontainer, Ventepladscontainer

Tabel 3: Det kommunale redningsberedskabets stationer, 2013

	Beredskabsstationer					Hjælpeberedskabsstationer					Stedlig beredskabs- styrke
	I alt	Kommunal	Falck	Frivilligt brand- værn	Øvrige	I alt	Kommunal	Falck	Frivilligt brand- værn	Øvrige	
<i>Antal</i>											
<b>Hele landet</b>	<b>242</b>	<b>86</b>	<b>110</b>	<b>36</b>	<b>10</b>	<b>49</b>	<b>12</b>	<b>22</b>	<b>14</b>	<b>1</b>	<b>25</b>
<b>Region Hovedstaden</b>	<b>39</b>	<b>25</b>	<b>11</b>	-	<b>3</b>	<b>4</b>	<b>4</b>	-	-	-	-
Albertslund	-	-	-	-	-	-	-	-	-	-	-
Allerød	1	-	1	-	-	-	-	-	-	-	-
Ballerup	1	-	1	-	-	-	-	-	-	-	-
Bornholm	3	2	1	-	-	2	2	-	-	-	-
Brøndby	-	-	-	-	-	-	-	-	-	-	-
Dragør	2	2	-	-	-	-	-	-	-	-	-
Egedal	1	-	1	-	-	-	-	-	-	-	-
Fredensborg	1	1	-	-	-	-	-	-	-	-	-
Frederiksberg	1	1	-	-	-	-	-	-	-	-	-
Frederikssund	4	4	-	-	-	-	-	-	-	-	-
Furesø	1	-	1	-	-	-	-	-	-	-	-
Gentofte	1	-	1	-	-	-	-	-	-	-	-
Gladsaxe	1	-	-	-	1	-	-	-	-	-	-
Glostrup	1	-	-	-	1	-	-	-	-	-	-
Gribskov	2	-	2	-	-	-	-	-	-	-	-
Halsnæs	2	2	-	-	-	-	-	-	-	-	-
Helsingør	2	2	-	-	-	2	2	-	-	-	-
Herlev	-	-	-	-	-	-	-	-	-	-	-
Hillerød	1	-	1	-	-	-	-	-	-	-	-
Hvidovre	1	-	-	-	1	-	-	-	-	-	-
Høje-Taastrup	1	-	1	-	-	-	-	-	-	-	-
Hørsholm	1	1	-	-	-	-	-	-	-	-	-
Ishøj	-	-	-	-	-	-	-	-	-	-	-
København	7	7	-	-	-	-	-	-	-	-	-
Lyngby-Taarbæk	1	-	1	-	-	-	-	-	-	-	-
Rudersdal	2	2	-	-	-	-	-	-	-	-	-
Rødovre	-	-	-	-	-	-	-	-	-	-	-
Tårnby	1	1	-	-	-	-	-	-	-	-	-
Vallensbæk	-	-	-	-	-	-	-	-	-	-	-
<b>Region Sjælland</b>	<b>36</b>	<b>17</b>	<b>19</b>	-	-	<b>9</b>	<b>3</b>	<b>6</b>	-	-	<b>8</b>
Faxe	2	2	-	-	-	-	-	-	-	-	-
Greve	1	-	1	-	-	-	-	-	-	-	-
Guldborgsund	3	-	3	-	-	3	-	3	-	-	-
Holbæk	2	-	2	-	-	3	-	3	-	-	-
Kalundborg	3	2	1	-	-	-	-	-	-	-	3
Køge	2	-	2	-	-	-	-	-	-	-	-
Lejre	2	2	-	-	-	-	-	-	-	-	-
Lolland	3	-	3	-	-	1	1	-	-	-	3
Næstved	2	2	-	-	-	1	1	-	-	-	-
Odsherred	2	2	-	-	-	1	1	-	-	-	-
Ringsted	1	1	-	-	-	-	-	-	-	-	-
Roskilde	2	2	-	-	-	-	-	-	-	-	-
Slagelse	3	1	2	-	-	-	-	-	-	-	2
Solrød	1	-	1	-	-	-	-	-	-	-	-
Sorø	2	1	1	-	-	-	-	-	-	-	-
Stevns	2	1	1	-	-	-	-	-	-	-	-
Vordingborg	3	1	2	-	-	-	-	-	-	-	-
<b>Region Syddanmark</b>	<b>81</b>	<b>11</b>	<b>32</b>	<b>36</b>	<b>2</b>	<b>20</b>	<b>1</b>	<b>5</b>	<b>14</b>	-	<b>11</b>
Assens	3	-	3	-	-	-	-	-	-	-	1
Billund	2	-	2	-	-	-	-	-	-	-	-
Esbjerg	3	1	1	-	1	-	-	-	-	-	1
Fanø	2	1	1	-	-	-	-	-	-	-	-
Fredericia	1	1	-	-	-	-	-	-	-	-	-
Faaborg-Midtfyn	2	-	2	-	-	-	-	-	-	-	3
Haderslev	8	-	2	6	-	-	-	-	-	-	1
Kerteminde	2	-	2	-	-	-	-	-	-	-	-
Kolding	6	2	1	3	-	-	-	-	-	-	-
Langeland	1	-	1	-	-	2	-	2	-	-	1
Middelfart	2	1	1	-	-	-	-	-	-	-	-
Nordfyn	3	-	3	-	-	-	-	-	-	-	-
Nyborg	1	-	1	-	-	1	-	1	-	-	-
Odense	2	2	-	-	-	-	-	-	-	-	-
Svendborg	1	-	1	-	-	1	-	1	-	-	3
Sønderborg	9	1	-	8	-	8	-	-	8	-	-
Tønder	8	-	2	6	-	3	-	-	3	-	-
Varde	5	-	5	-	-	-	-	-	-	-	-
Vejen	5	-	2	3	-	-	-	-	-	-	-
Vejle	3	1	2	-	-	2	1	1	-	-	-

	Beredskabsstationer					Hjælpeberedskabsstationer					Stedlig beredskabsstyrke
	I alt	Kommunal	Falck	Frivilligt brandværn	Øvrige	I alt	Kommunal	Falck	Frivilligt brandværn	Øvrige	
<i>Antal</i>											
Ærø	2	1	-	-	1	-	-	-	-	-	-
Aabenraa	10	-	-	10	-	3	-	-	3	-	1
<b>Region Midtjylland</b>	<b>55</b>	<b>29</b>	<b>21</b>	-	<b>5</b>	<b>11</b>	<b>4</b>	<b>6</b>	-	<b>1</b>	<b>5</b>
Favrskov	3	1	2	-	-	-	-	-	-	-	-
Hedensted	4	-	-	-	4	-	-	-	-	-	1
Herning	3	2	1	-	-	2	-	2	-	-	-
Holstebro	3	-	3	-	-	-	-	-	-	-	-
Horsens	2	1	1	-	-	-	-	-	-	-	1
Ikast-Brande	4	1	3	-	-	-	-	-	-	-	-
Lemvig	2	2	-	-	-	1	1	-	-	-	-
Norddjurs	2	2	-	-	-	1	1	-	-	-	1
Odder	1	1	-	-	-	-	-	-	-	-	1
Randers	1	-	1	-	-	2	-	2	-	-	-
Ringkøbing-Skjern	5	-	5	-	-	1	1	-	-	-	-
Samsø	1	-	-	-	1	1	-	-	-	1	-
Silkeborg	4	4	-	-	-	-	-	-	-	-	-
Skanderborg	4	3	1	-	-	-	-	-	-	-	-
Skive	2	-	2	-	-	1	-	1	-	-	1
Struer	1	-	1	-	-	1	-	1	-	-	-
Syddjurs	4	4	-	-	-	1	1	-	-	-	-
Viborg	6	6	-	-	-	-	-	-	-	-	-
Aarhus	3	2	1	-	-	-	-	-	-	-	-
<b>Region Nordjylland</b>	<b>31</b>	<b>4</b>	<b>27</b>	-	-	<b>5</b>	-	<b>5</b>	-	-	<b>1</b>
Brønderslev	2	-	2	-	-	-	-	-	-	-	-
Frederikshavn	3	1	2	-	-	2	-	2	-	-	-
Hjørring	4	-	4	-	-	-	-	-	-	-	-
Jammerbugt	4	-	4	-	-	-	-	-	-	-	-
Læsø	1	-	1	-	-	-	-	-	-	-	-
Mariagerfjord	3	-	3	-	-	2	-	2	-	-	-
Morsø	1	-	1	-	-	-	-	-	-	-	-
Rebild	2	-	2	-	-	-	-	-	-	-	-
Thisted	3	1	2	-	-	1	-	1	-	-	-
Vesthimmerland	4	-	4	-	-	-	-	-	-	-	1
Aalborg	4	2	2	-	-	-	-	-	-	-	-

Kilde: ODIN

Det kommunale redningsberedskabs køretøjer er placeret på en række brandstationer betegnet enten "Beredskabsstationer" eller "hjelpeberedskabsstationer", hvor hjælpeberedskabsstationer er mindre stationer. Dertil kommer stationer med betegnelsen "stedlige beredskabsstyrker", som anvendes af beredskabet på en række af de mindre danske øer. Øvrige omfatter "Andre entreprenører eller kombination af Falck/kommunalt beredskab".

Tabel 4: Det kommunale redningsberedskabs køretøjer mv., 2013

	Bemandede køretøjer											
	I alt	Auto- sprøjte	Vand- tankvogn	Dreje- stige/ rednings- lift	Slange- tender	Red- nings- køretøj	Miljø- køretøj	Ledel- ses- køretøj	Øvrige bemandede køretø- jer	Påhængs- køretøjer	Båd mv.	Con- tainer
<i>Antal</i>												
<b>Hele landet</b>	<b>1.723</b>	<b>392</b>	<b>311</b>	<b>97</b>	<b>83</b>	<b>103</b>	<b>82</b>	<b>262</b>	<b>393</b>	<b>250</b>	<b>94</b>	<b>25</b>
<b>Region Hovedstaden</b>	<b>286</b>	<b>64</b>	<b>30</b>	<b>26</b>	<b>8</b>	<b>24</b>	<b>10</b>	<b>64</b>	<b>60</b>	<b>33</b>	<b>10</b>	<b>1</b>
Albertslund	2	-	-	-	-	-	-	2	-	-	-	-
Allerød	9	1	1	1	-	1	-	2	3	-	-	-
Ballerup	9	2	1	1	-	1	-	4	-	-	-	-
Bornholm	21	3	5	2	-	2	-	3	6	2	-	-
Brøndby	1	-	-	-	-	-	-	1	-	-	-	-
Dragør	8	2	-	1	1	1	-	2	1	1	-	-
Egedal	10	2	1	-	-	-	1	4	2	1	-	-
Fredensborg	6	1	2	1	-	-	-	2	-	2	-	-
Frederiksberg	9	1	-	1	-	-	1	2	4	1	-	-
Frederikssund	27	7	3	1	1	2	1	3	9	13	1	-
Furesø	8	2	1	-	1	1	1	2	-	-	-	-
Gentofte	6	1	-	1	-	1	-	2	1	-	-	-
Gladsaxe	7	1	-	1	-	1	-	3	1	-	1	-
Glostrup	10	2	1	1	-	-	1	3	2	-	-	-
Gribskov	10	2	3	-	1	-	1	3	-	2	1	-
Halsnæs	11	4	2	-	1	-	-	-	4	2	1	-
Helsingør	17	6	2	2	1	1	1	2	2	1	1	-
Herlev	-	-	-	-	-	-	-	-	-	-	-	-
Hillerød	17	2	2	1	-	-	1	6	5	-	1	-
Hvidovre	7	1	1	1	-	1	-	2	1	-	-	-
Høje-Taastrup	8	2	2	1	-	-	-	2	1	-	1	-
Hørsholm	13	3	1	1	-	3	-	2	3	-	1	-
Ishøj	1	-	-	-	-	-	-	1	-	-	-	-
København	34	10	-	6	-	6	2	4	6	3	1	1
Lyngby-Taarbæk	8	2	-	1	1	-	-	3	1	3	1	-
Rudersdal	15	4	1	1	1	3	-	1	4	2	-	-
Rødovre	1	-	-	-	-	-	-	1	-	-	-	-
Tårnby	10	3	1	1	-	-	-	1	4	-	-	-
Vallensbæk	1	-	-	-	-	-	-	1	-	-	-	-
<b>Region Sjælland</b>	<b>343</b>	<b>76</b>	<b>56</b>	<b>14</b>	<b>13</b>	<b>23</b>	<b>13</b>	<b>51</b>	<b>97</b>	<b>49</b>	<b>27</b>	<b>5</b>
Faxe	13	5	2	-	-	2	-	1	3	3	1	-
Greve	13	3	1	1	-	1	-	2	5	-	1	-
Guldborgsund	30	8	5	1	1	1	-	6	8	2	2	-
Holbæk	17	6	4	2	-	1	-	3	1	2	1	-
Kalundborg	27	5	4	1	2	2	1	2	10	9	2	-
Køge	12	3	2	1	-	-	1	2	3	1	1	1
Lejre	19	2	3	-	2	1	2	6	3	2	2	-
Lolland	39	10	8	2	1	3	2	4	9	7	4	-
Næstved	23	6	3	1	1	1	2	3	6	3	1	-
Odsherred	21	3	4	1	1	1	1	4	6	-	2	-
Ringsted	12	2	2	-	1	1	-	3	3	3	-	-
Roskilde	32	4	3	1	1	3	-	2	18	1	4	-
Slagelse	36	7	5	1	1	3	1	5	13	13	2	3
Solrød	5	1	1	-	-	1	-	1	1	-	-	1
Sorø	14	3	3	1	1	1	-	2	3	-	1	-
Stevns	13	4	2	-	-	1	-	2	4	2	1	-
Vordingborg	17	4	4	1	1	-	3	3	1	1	2	-
<b>Region Syddanmark</b>	<b>516</b>	<b>117</b>	<b>105</b>	<b>22</b>	<b>29</b>	<b>29</b>	<b>25</b>	<b>69</b>	<b>120</b>	<b>98</b>	<b>26</b>	<b>4</b>
Assens	10	3	3	1	1	1	-	1	-	1	1	-
Billund	8	2	2	1	1	-	1	1	-	1	-	-
Esbjerg	26	6	5	1	3	1	3	4	3	2	2	-
Fanø	10	2	1	-	2	2	-	3	-	8	-	-
Fredericia	31	1	2	1	1	1	1	5	19	1	4	2
Faaborg-Midtfyn	12	3	4	2	-	-	-	2	1	7	1	-
Haderslev	38	10	8	2	-	3	7	3	5	9	1	-
Kerteminde	8	2	2	-	1	-	1	2	-	-	1	-
Kolding	33	9	7	1	1	2	-	6	7	1	1	-
Langeland	8	1	3	1	1	-	-	2	-	1	1	-
Midelfart	13	2	3	1	1	-	1	1	4	4	-	-
Nordfyn	9	3	2	1	-	1	-	2	-	3	2	-
Nyborg	15	3	4	1	1	1	-	2	3	4	1	1
Odense	20	4	3	2	1	1	1	5	3	2	1	-
Svendborg	14	2	3	1	-	2	1	3	2	7	1	-
Sønderborg	68	18	13	2	3	2	4	4	22	10	3	-
Tønder	39	12	7	1	2	2	2	2	11	3	-	-
Varde	27	5	6	-	4	3	-	4	5	7	1	-
Vejen	29	5	6	-	1	1	-	4	12	10	1	-
Vejle	34	7	5	1	-	3	1	8	9	-	2	-



	Bemandede køretøjer											
	I alt	Auto- sprøjte	Vand- tankvogn	Dreje- stige/ rednings- lift	Slange- tender	Red- nings- køretøj	Miljø- køretøj	Ledel- ses- køretøj	Øvrige bemande- de køretø- jer	Påhængs- køretøjer	Båd mv.	Con- tainer
<i>Antal</i>												
Ærø	8	2	2	-	2	-	1	1	-	1	1	1
Aabenraa	56	15	14	2	3	3	1	4	14	16	1	-
<b>Region Midtjylland</b>	<b>381</b>	<b>89</b>	<b>80</b>	<b>25</b>	<b>24</b>	<b>19</b>	<b>17</b>	<b>52</b>	<b>75</b>	<b>37</b>	<b>21</b>	<b>15</b>
Favrskov	14	3	4	-	2	1	1	3	-	1	-	-
Hedensted	15	4	4	1	3	-	-	3	-	-	-	-
Herning	23	7	4	1	1	1	2	3	4	3	-	-
Holstebro	19	3	5	1	1	1	1	2	5	2	2	4
Horsens	21	5	4	1	3	-	1	4	3	7	2	-
Ikast-Brande	17	5	3	4	-	-	1	3	1	-	-	-
Lemvig	15	3	3	-	2	1	-	2	4	1	-	-
Norddjurs	24	4	5	1	3	-	-	4	7	2	1	2
Odder	13	3	2	1	1	-	1	3	2	1	1	-
Randers	20	5	2	1	-	3	1	3	5	8	1	2
Ringkøbing-Skjern	20	7	6	1	-	-	1	2	3	1	1	-
Samsø	14	2	2	-	2	3	1	2	2	-	2	-
Silkeborg	28	6	5	2	1	2	1	3	8	3	2	1
Skanderborg	24	5	6	1	-	1	1	2	8	4	2	-
Skive	13	3	5	1	1	1	-	2	-	-	1	-
Struer	8	1	2	1	-	-	1	2	1	-	1	-
Syddjurs	14	5	4	-	1	-	1	1	2	-	1	-
Viborg	42	9	8	2	1	3	1	5	13	-	2	-
Aarhus	37	9	6	6	2	2	2	3	7	4	2	6
<b>Region Nordjylland</b>	<b>197</b>	<b>46</b>	<b>40</b>	<b>10</b>	<b>9</b>	<b>8</b>	<b>17</b>	<b>26</b>	<b>41</b>	<b>33</b>	<b>10</b>	<b>-</b>
Brønderslev	12	3	3	1	-	-	-	2	3	3	-	-
Frederikshavn	20	7	5	1	1	-	2	2	2	2	-	-
Hjørring	22	5	4	1	1	1	3	4	3	1	1	-
Jammerbugt	17	4	4	1	-	-	3	2	3	1	2	-
Læsø	4	1	1	-	1	-	-	1	-	-	-	-
Mariagerfjord	23	6	3	1	1	2	1	4	5	13	1	-
Morsø	9	1	2	1	-	-	-	1	4	-	1	-
Rebild	8	2	2	-	1	-	1	2	-	2	-	-
Thisted	15	5	4	-	-	1	-	3	2	1	1	-
Vesthimmerland	30	5	6	2	1	1	3	2	10	10	2	-
Aalborg	37	7	6	2	3	3	4	3	9	-	2	-

Kilde: ODIN

De enkelte køretøjstyper i tabellen består af følgende køretøjstyper i ODIN:

Autosprøjte: ASP8, ASP16, ASP32 og Autosprøjte

Vandtankvogn: Vandtankvogn

Drejestige/redningslift: Drejestige, Snorkel og Telelift

Slangetender: Slangetender og Slangegruppevogn

Redningskøretøj: Redningsvogn, Svær redningsvogn, Let redningsvogn, Pionervogn, Bjærgningsvogn, Dykkervogn, Kranvogn, Sanitetsmaterielvogn, andet redningskøretøj

Miljøkøretøj: Miljøkøretøj, Miljø/skadeforebyggelse, Miljø/redningskøretøj, Miljøvogn – Trin 1 og Miljøvogn – Trin 2

Ledelseskøretøj: Ledelseskøretøj, Indsatsledervogn, Kommandopostvogn, Kommunikationsvogn

Øvrige bemandede køretøjer: Brandkøretøj, Brand/miljøkøretøj, Brand/redningskøretøj, Færdselsvogn, Følgeskadevogn, Kombinationskøretøj, Mandskabsvogn, Personvogn og Røgdykkertender. "Køretøj, andet", Skovbrandslukningsvogn, Skumtender, Brandgruppevogn, Containerlastvogn.

Påhængskøretøjer: Afprodsstige, Belysningspåhængsvogn, El-generator, 17kW, Miljøpåhængsvogn - Trin 1, Miljøpåhængsvogn - Trin 2, POLYMA, Pulverpåhængsvogn 250kg, Påhængsbæresprøjte, Påhængsvogn, andet, Påhængsvogn, brand, Påhængsvogn, Kulsyresne, Påhængsvogn, miljø, Påhængsvogn, redning

Båd mv.: Båd, Glasfiberbåd og Gummibåd

Container: Container, andet, Container, miljø, Container, redning, Miljøcontainer - Trin 2, Personelrensecontainer, Redningscontainer, Ventepladscontainer

## Det kommunale redningsberedskabs udrykninger

**Tabel 5: Det kommunale redningsberedskabs udrykninger og opgaver**

	2003	2004	2005	2006	2007	2008	2009	2010	2011	2012	2013
<i>Antal</i>											
<b>Udrykninger i alt</b>	<b>33.094</b>	<b>30.791</b>	<b>33.130</b>	<b>34.399</b>	<b>37.759</b>	<b>40.985</b>	<b>40.138</b>	<b>38.246</b>	<b>39.809</b>	<b>38.098</b>	<b>40.568</b>
Reel alarm	23.390	20.606	22.740	23.106	25.718	28.544	26.573	23.730	24.509	22.865	24.435
Blind alarm i alt	9.074	9.554	9.688	10.377	11.226	11.570	12.757	13.622	14.414	14.407	15.152
Blind alarm, ABA	7.713	7.930	7.913	8.405	9.104	9.242	10.639	11.469	12.203	12.185	12.736
Blind alarm, andet	1.361	1.624	1.775	1.972	2.122	2.328	2.118	2.153	2.211	2.222	2.416
Falsk alarm	630	631	702	916	815	871	808	894	886	826	981
<b>Pr. 1.000 indb.</b>	<b>6,1</b>	<b>5,7</b>	<b>6,1</b>	<b>6,3</b>	<b>6,9</b>	<b>7,4</b>	<b>7,3</b>	<b>6,9</b>	<b>7,1</b>	<b>6,8</b>	<b>7,2</b>
<b>Opgaver i alt</b>											
Brand	18.443	15.927	16.551	16.965	18.256	20.661	18.875	16.802	16.727	14.845	15.381
Redning	...	...	2.694	2.737	3.360	3.827	3.738	3.454	3.884	3.865	5.015
Miljøuheld	4.947	4.679	3.645	4.049	4.830	4.926	4.368	4.058	4.035	4.162	3.656
Diverse	...	...	1.239	651	776	706	534	317	920	907	1.093

Kilde: ODIN

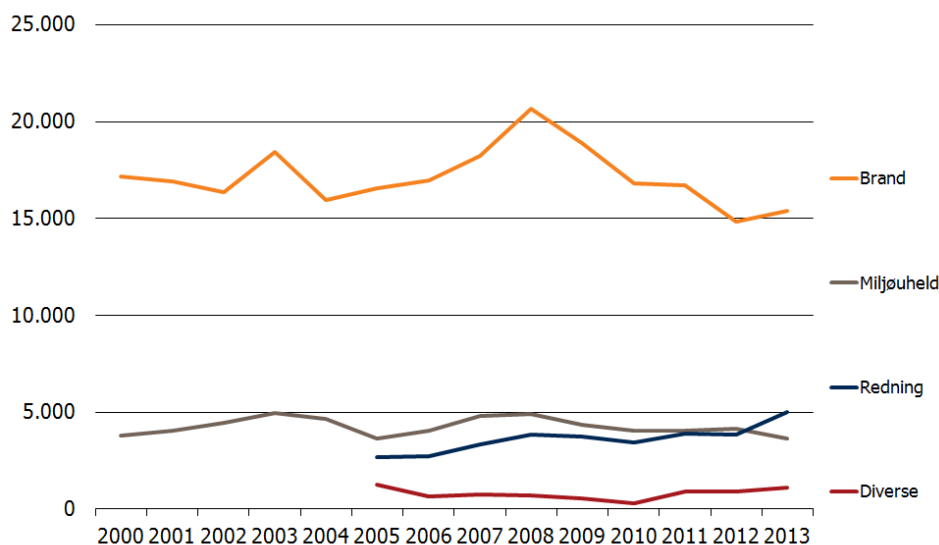
Reel alarm: En tilkaldelse af redningsberedskabet til en opgave, som ligger inden for beredskabslovens rammer, men som ikke er en blind alarm eller en falsk alarm. Blind alarm: En alarm der afgives utilsigtet eller i god tro, uden at der er brand eller overhængende fare for brand, eller hvor der ikke er sket nogen anden skade, som kræver eller kunne have krævet redningsberedskabets indsats. Blind alarm, ABA: En alarm afgivet fra et automatisk brandalarmeringsanlæg, uden at der er brand eller overhængende fare for brand, eller hvor der ikke er sket nogen anden skade, som kræver eller kunne have krævet redningsberedskabets indsats. Falsk alarm: En alarm der afgives i ond tro, dvs. som en bevidst handling, uden at der er brand eller overhængende fare for brand, eller hvor der ikke er sket nogen anden skade, som kræver redningsberedskabets indsats.

Brand: Opgaver, hvor der er brand eller overhængende fare for brand. Redning: Omfatter personredning, dyreredning og evakuering. Opgaverne består oftest af personredning af fastklemte ved trafikuheld. Miljøuheld: Uheld, hvor der spildes et stof, som i den aktuelle situation udgør en akut fare for personer, ejendom eller miljø (ofte spild fra køretøjer). Miljøuheld benævnes også 'akutte uheld med farlige stoffer'. Diverse: Angiver hvilken anden beredskabsmæssig opgave, der er udført, som ikke kan kategoriseres under brand, redning eller miljøuheld, f.eks. nødstrømsforsyning.

For blinde og falske alarmer registreres der ikke en opgave. Antallet af opgaver er højere end antallet af udrykninger til reelle alarmer, da der i nogle tilfælde løses flere opgaver på en udrykning, for eksempel både brand og redning.

Indtil år 2005 blev rednings- og diverseopgaver registreret som miljøuheld.

**Figur 1: Det kommunale redningsberedskabs udrykninger fordelt på opgaver**



Kilde: ODIN

**Tabel 6: Det kommunale redningsberedskabs udrykninger til brand fordelt på brandens lokalitet**

	2007	2008	2009	2010	2011	2012	2013	2007	2013
<i>Antal</i>								<i>Procent</i>	
<b>I alt</b>	<b>18.256</b>	<b>20.661</b>	<b>18.875</b>	<b>16.802</b>	<b>16.727</b>	<b>14.845</b>	<b>15.381</b>	<b>100</b>	<b>100</b>
Beboelse	5.626	5.764	5.599	5.645	5.229	5.071	5.094	31	33
Erhverv (bygninger og åbne arealer)	3.113	2.870	2.892	2.758	2.748	2.659	2.662	17	17
Åbne arealer, natur	1.447	2.515	2.325	1.754	1.803	1.885	2.712	8	18
Åbne arealer, andet	5.820	6.759	6.626	5.252	5.196	4.185	4.200	32	27
Andet/ukendt	2.250	2.753	1.433	1.393	1.751	1.045	713	12	5

Kilde: ODIN

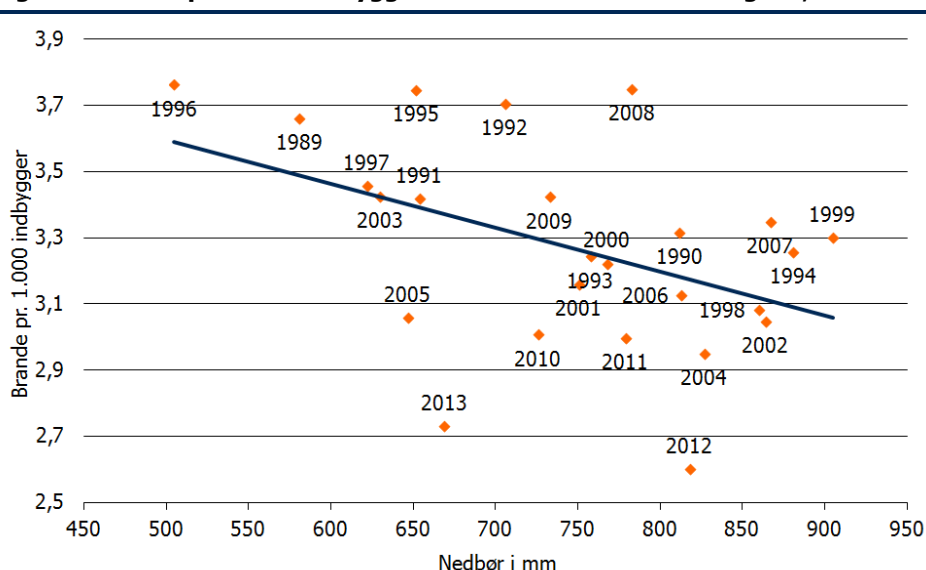
Brandens lokalitet angiver, hvor branden fandt sted og kan udspecificeres på forskellige typer af beboelse (villa, etagebyggeri mm.), erhverv (landbrug, industri, service mm.), åbne arealer, natur (mark, eng mm.) og åbne arealer, andet (vej, plads mm.)

**Tabel 7: Det kommunale redningsberedskabs udrykninger til brand fordelt på bygning og ikke-bygning**

	2007	2008	2009	2010	2011	2012	2013	2007	2013
<i>Antal</i>								<i>Procent</i>	
<b>Udrykninger til brande i alt</b>	<b>18.256</b>	<b>20.661</b>	<b>18.875</b>	<b>16.802</b>	<b>16.727</b>	<b>14.845</b>	<b>15.381</b>	<b>100</b>	<b>100</b>
<b>Udrykninger til bygningsbrande</b>	<b>7.713</b>	<b>7.792</b>	<b>7.389</b>	<b>7.094</b>	<b>6.574</b>	<b>6.388</b>	<b>6.292</b>	<b>42</b>	<b>41</b>
Beboelse	5.626	5.764	5.599	5.645	5.229	5.071	5.094	31	33
Etagebyggeri	1.813	1.996	1.843	1.696	1.680	1.669	1.645	10	11
Enfamiliehus og lignende	2.382	2.797	2.690	2.858	2.583	2.384	2.417	13	16
Øvrig beboelse	1.431	971	1.066	1.091	966	1.018	1.032	8	7
Erhverv	1.524	1.418	1.533	1.274	1.121	1.129	1.025	8	7
Landbrugsbygning mv.	377	420	366	320	283	224	236	2	2
Industri bygning	366	316	356	279	238	245	231	2	2
Anden erhvervsræssig bygning (både offentlig og privat)	781	682	811	675	600	660	558	4	4
Anden bygning	145	127	90	68	72	71	100	1	1
Ukendt bygning	418	483	167	107	152	117	73	2	0
<b>Udrykninger til ikke-bygningsbrande</b>	<b>10.543</b>	<b>12.869</b>	<b>11.486</b>	<b>9.708</b>	<b>10.153</b>	<b>8.457</b>	<b>9.089</b>	<b>58</b>	<b>59</b>
Åbne arealer, natur	1.447	2.513	2.323	1.754	1.798	1.880	2.707	8	18
Åbne arealer, ikke-natur	9.096	10.356	9.163	7.954	8.355	6.577	6.382	50	41
Brand i objekt på vej	2.305	3.117	2.835	2.287	2.392	2.178	2.053	13	13
Brand i objekt på plads, torv og lign.	872	1.470	1.374	1.226	1.455	1.273	1.300	5	8
Brand i objekt, erhverv	1.589	1.452	1.359	1.484	1.627	1.530	1.637	9	11
Anden brand på objekt i åbne arealer	4.330	4.317	3.595	2.957	2.881	1.596	1.392	24	9

Kilde: ODIN

Bygningsbrand/ikke-bygningsbrand: Angiver om branden fandt sted i en bygning (privat ejendom, erhvervsbygning mm.) eller på et åbent areal (i naturen, park, torv, vej, plads mm.)

**Figur 2: Brande pr. 1.000 indbyggere i forhold til nedbørsmængden, 1989-2013**

Kilde: ODIN, Danmarks Statistik – statistikbanken.dk og www.dmi.dk

**Tabel 8: Det kommunale redningsberedskabs udrykninger til brand fordelt på strålerør**

	2003	2004	2005	2006	2007	2008	2009	2010	2011	2012	2013
<i>Antal</i>											
<b>Udrykninger til brande i alt</b>	<b>18.443</b>	<b>15.927</b>	<b>16.551</b>	<b>16.362</b>	<b>18.256</b>	<b>20.661</b>	<b>18.875</b>	<b>16.802</b>	<b>16.727</b>	<b>14.845</b>	<b>15.381</b>
Overhængende fare for brand	...	...	...	...	...	...	...	10	569	761	842
Slukket før ankomst	3.094	2.923	2.598	3.016	2.875	3.112	3.098	3.162	3.254	3.017	2.758
Slukket med småredskaber	3.336	2.989	2.965	3.416	2.665	2.590	2.340	2.319	2.506	2.098	2.071
Slukket med 1 HT/FH-rør	7.171	6.368	6.085	6.259	7.488	8.600	7.751	6.373	6.194	5.513	5.682
Slukket med 2 HT-rør	...	...	...	...	5	456	1.640	1.478	1.545	1.328	1.732
Slukket med 3 HT-rør	...	...	...	...	...	...	...	...	...	...	156
Slukket med 1 rør	914	775	797	783	822	950	610	470	447	351	336
Slukket med 2-3 rør	2.790	1.963	2.020	2.023	2.180	2.299	1.316	1.019	1.017	870	785
Slukket med mere end 3 rør	816	591	621	597	655	781	624	528	548	452	611
Uoplyst	322	318	1.465	268	1.566	1.873	1.496	1.443	647	455	408
<b>Pr. 1.000 indbyggere</b>	<b>3,4</b>	<b>2,9</b>	<b>3,0</b>	<b>3,0</b>	<b>3,3</b>	<b>3,7</b>	<b>3,4</b>	<b>3,0</b>	<b>3,0</b>	<b>2,6</b>	<b>2,7</b>
<b>Udrykninger til bygningsbrande</b>	...	...	...	...	<b>7.713</b>	<b>7.792</b>	<b>7.389</b>	<b>7.094</b>	<b>6.574</b>	<b>6.388</b>	<b>6.292</b>
Overhængende fare for brand	...	...	...	...	...	...	...	4	207	362	367
Slukket før ankomst	...	...	...	...	1.468	1.562	1.655	1.680	1.592	1.635	1.428
Slukket med småredskaber	...	...	...	...	1.572	1.473	1.372	1.433	1.215	1.039	1.036
Slukket med 1 HT/FH-rør	...	...	...	...	2.293	2.300	2.065	1.916	1.734	1.673	1.676
Slukket med 2 HT-rør	...	...	...	...	5	163	567	585	592	565	685
Slukket med 3 HT-rør	...	...	...	...	...	...	...	...	...	...	57
Slukket med 1 rør	...	...	...	...	268	269	160	145	138	99	108
Slukket med 2-3 rør	...	...	...	...	1.138	1.012	729	602	572	502	401
Slukket med mere end 3 rør	...	...	...	...	483	566	479	422	419	370	417
Uoplyst	...	...	...	...	486	447	362	307	105	143	117
<b>Pr. 1.000 indbyggere</b>	...	...	...	...	<b>1,4</b>	<b>1,4</b>	<b>1,3</b>	<b>1,3</b>	<b>1,2</b>	<b>1,1</b>	<b>1,1</b>
<b>Udrykninger til ikke-bygningsbrande</b>	...	...	...	...	<b>10.543</b>	<b>12.869</b>	<b>11.486</b>	<b>9.708</b>	<b>10.153</b>	<b>8.457</b>	<b>9.089</b>
Overhængende fare for brand	...	...	...	...	...	...	...	6	362	399	475
Slukket før ankomst	...	...	...	...	1.407	1.550	1.443	1.482	1.662	1.382	1.330
Slukket med småredskaber	...	...	...	...	1.093	1.117	968	886	1.291	1.059	1.035
Slukket med 1 HT/FH-rør	...	...	...	...	5.195	6.300	5.686	4.457	4.460	3.840	4.006
Slukket med 2 HT-rør	...	...	...	...	...	293	1.073	893	953	763	1.047
Slukket med 3 HT-rør	...	...	...	...	...	...	...	...	...	...	99
Slukket med 1 rør	...	...	...	...	554	681	450	325	309	252	228
Slukket med 2-3 rør	...	...	...	...	1.042	1.287	587	417	445	368	384
Slukket med mere end 3 rør	...	...	...	...	172	215	145	106	129	82	194
Uoplyst	...	...	...	...	1.080	1.426	1.134	1.136	542	312	291
<b>Pr. 1.000 indbyggere</b>	...	...	...	...	<b>1,9</b>	<b>2,3</b>	<b>2,1</b>	<b>1,7</b>	<b>1,8</b>	<b>1,5</b>	<b>1,6</b>

Kilde: ODIN

Antallet af strålerør angives som antal samtidigt anvendte strålerør. "Små brande" defineres som brande "slukket før ankomst" eller "slukket med småredskaber". Herefter øges brandstørrelsen med antallet af strålerør.

Kategorierne "Overhængende fare for brand", "Slukket med 2 HT-rør" blev oprettet i hhv. ultimo 2010 og ultimo 2007, hvilket er årsagen til de ganske få registreringer i de to kategorier for disse år. "Slukket med 3 HT-rør" blev oprettet 1. januar 2013 og dækker hele dette år.

Tabel 9: Det kommunale redningsberedskabs udrykninger til brand fordelt på formodet brandårsag

	2007	2008	2009	2010	2011	2012	2013	2007	2013
<i>Antal</i>								<i>Procent</i>	
<b>Udrykninger til brande i alt</b>	<b>18.256</b>	<b>20.661</b>	<b>18.875</b>	<b>16.802</b>	<b>16.727</b>	<b>14.845</b>	<b>15.381</b>	<b>100</b>	<b>100</b>
<b>Uforsigtighed</b>	<b>5.050</b>	<b>5.065</b>	<b>4.621</b>	<b>4.292</b>	<b>4.195</b>	<b>4.080</b>	<b>3.995</b>	<b>28</b>	<b>26</b>
Uforsigtighed, brug af elektrisk brugsgenstand	341	441	400	384	414	480	224	2	1
Uforsigtighed arbejde	496	492	443	449	353	324	354	3	2
Uforsigtighed brug af åben ild, rygning	352	588	564	454	446	439	478	2	3
Uforsigtighed brug af åben ild, andet	1.282	1.596	1.457	1.168	1.328	1.218	1.469	7	10
Uforsigtighed, el	46	82	90	85	99	94	47	0	0
Uforsigtighed madlavning	574	664	645	622	652	698	616	3	4
Uforsigtighed, Andet	1.959	1.202	1.022	1.130	903	827	807	11	5
<b>Forsæt (påsat)</b>	<b>3.267</b>	<b>4.050</b>	<b>3.547</b>	<b>2.554</b>	<b>2.479</b>	<b>2.127</b>	<b>2.472</b>	<b>18</b>	<b>16</b>
<b>Anden årsag</b>	<b>5.550</b>	<b>5.312</b>	<b>4.516</b>	<b>4.284</b>	<b>4.351</b>	<b>3.991</b>	<b>4.660</b>	<b>30</b>	<b>30</b>
Teknisk årsag	1.050	867	945	880	845	762	965	6	6
Fejl i el (inst./brugsgenstand)	817	818	753	742	786	739	728	4	5
Selvantændelse	324	368	298	258	242	212	308	2	2
Strålevarme	105	129	121	140	101	129	144	1	1
Vejrlig	78	43	88	60	132	69	157	0	1
Ekspllosion	41	38	34	30	32	32	26	0	0
Andet	3.135	3.049	2.277	2.174	2.213	2.048	2.332	17	15
<b>Ukendt/uoplyst</b>	<b>4.389</b>	<b>6.234</b>	<b>6.191</b>	<b>5.672</b>	<b>5.702</b>	<b>4.647</b>	<b>4.254</b>	<b>24</b>	<b>28</b>
<b>Udrykninger til bygningsbrande</b>	<b>7.713</b>	<b>7.792</b>	<b>7.389</b>	<b>7.094</b>	<b>6.574</b>	<b>6.388</b>	<b>6.292</b>	<b>42</b>	<b>41</b>
<b>Uforsigtighed</b>	<b>3.107</b>	<b>2.904</b>	<b>2.757</b>	<b>2.645</b>	<b>2.378</b>	<b>2.457</b>	<b>2.189</b>	<b>17</b>	<b>14</b>
Uforsigtighed, brug af elektrisk brugsgenstand	267	343	321	295	312	363	155	1	1
Uforsigtighed arbejde	238	254	222	240	164	157	154	1	1
Uforsigtighed brug af åben ild, rygning	206	312	338	243	236	252	267	1	2
Uforsigtighed brug af åben ild, andet	447	380	381	333	324	348	348	2	2
Uforsigtighed, el	37	69	72	70	76	75	34	0	0
Uforsigtighed madlavning	447	484	518	447	470	553	503	2	3
Uforsigtighed, Andet	1.465	1.062	905	1.017	796	709	728	8	5
<b>Forsæt (påsat)</b>	<b>663</b>	<b>772</b>	<b>669</b>	<b>527</b>	<b>514</b>	<b>470</b>	<b>605</b>	<b>4</b>	<b>4</b>
<b>Anden årsag</b>	<b>1.790</b>	<b>1.649</b>	<b>1.481</b>	<b>1.536</b>	<b>1.464</b>	<b>1.454</b>	<b>1.634</b>	<b>10</b>	<b>11</b>
Teknisk årsag	245	201	215	220	179	186	247	1	2
Fejl i el (inst./brugsgenstand)	453	443	411	413	421	404	440	2	3
Selvantændelse	93	124	108	97	87	91	130	1	1
Strålevarme	82	95	95	112	72	96	102	0	1
Vejrlig	42	23	57	34	77	42	49	0	0
Ekspllosion	19	16	19	21	16	15	12	0	0
Andet	856	747	576	639	612	620	654	5	4
<b>Ukendt/uoplyst</b>	<b>2.153</b>	<b>2.467</b>	<b>2.482</b>	<b>2.386</b>	<b>2.218</b>	<b>2.007</b>	<b>1.864</b>	<b>12</b>	<b>12</b>
<b>Udrykninger til ikke-bygningsbrande</b>	<b>10.543</b>	<b>12.869</b>	<b>11.486</b>	<b>9.708</b>	<b>10.153</b>	<b>8.457</b>	<b>9.089</b>	<b>58</b>	<b>59</b>
<b>Uforsigtighed</b>	<b>1.943</b>	<b>2.161</b>	<b>1.864</b>	<b>1.647</b>	<b>1.817</b>	<b>1.623</b>	<b>1.806</b>	<b>11</b>	<b>12</b>
Uforsigtighed, brug af elektrisk brugsgenstand	74	98	79	89	102	117	69	0	0
Uforsigtighed arbejde	258	238	221	209	189	167	200	1	1
Uforsigtighed brug af åben ild, rygning	146	276	226	211	210	187	211	1	1
Uforsigtighed brug af åben ild, andet	835	1.216	1.076	835	1.004	870	1.121	5	7
Uforsigtighed, el	9	13	18	15	23	19	13	0	0
Uforsigtighed madlavning	127	180	127	175	182	145	113	1	1
Uforsigtighed, Andet	494	140	117	113	107	118	79	3	1
<b>Forsæt (påsat)</b>	<b>2.604</b>	<b>3.278</b>	<b>2.878</b>	<b>2.027</b>	<b>1.965</b>	<b>1.657</b>	<b>1.867</b>	<b>14</b>	<b>12</b>
<b>Anden årsag</b>	<b>3.760</b>	<b>3.663</b>	<b>3.035</b>	<b>2.748</b>	<b>2.887</b>	<b>2.537</b>	<b>3.026</b>	<b>21</b>	<b>20</b>
Teknisk årsag	805	666	730	660	666	576	718	4	5
Fejl i el (inst./brugsgenstand)	364	375	342	329	365	335	288	2	2
Selvantændelse	231	244	190	161	155	121	178	1	1
Strålevarme	23	34	26	28	29	33	42	0	0
Vejrlig	36	20	31	26	55	27	108	0	1
Ekspllosion	22	22	15	9	16	17	14	0	0
Andet	2.279	2.302	1.701	1.535	1.601	1.428	1.678	12	11
<b>Ukendt/uoplyst</b>	<b>2.236</b>	<b>3.767</b>	<b>3.709</b>	<b>3.286</b>	<b>3.484</b>	<b>2.640</b>	<b>2.390</b>	<b>12</b>	<b>16</b>

Kilde: ODIN

Den formodede brandårsag angiver det kommunale redningsberedskabs umiddelbare vurdering af årsagen til, at branden startede.

Andet omfatter brandårsager, som ikke kan placeres i de øvrige kategorier.

**Tabel 10: Det kommunale redningsberedskabs udrykninger til redningsopgaver fordelt på type**

	2007	2008	2009	2010	2011	2012	2013	2007	2013
<i>Antal</i>								<i>Procent</i>	
<b>Redningsopgaver</b>	<b>3.360</b>	<b>3.827</b>	<b>3.738</b>	<b>3.454</b>	<b>3.883</b>	<b>3.865</b>	<b>5.015</b>	<b>100</b>	<b>100</b>
Trafikuheld	1.831	2.202	2.072	1.669	1.749	1.862	2.115	54	42
Redning i forbindelse med brand	...	161	172	199	147	232	185	...	4
Redning i/på vand	171	201	265	265	288	306	282	5	6
Vejrlig	136	81	179	171	513	168	1.213	4	24
Øvrige redningsopgaver	161	163	154	168	171	223	230	5	5
Anden redningsopgave	859	799	643	614	622	629	545	26	11
Løst før ankomst	202	220	253	368	393	445	445	6	9

Kilde: ODIN

Indtil år 2008 blev redning i forbindelse med brand registreret som anden redningsopgave.

Vejrlig omfatter indsats i forbindelse med "storm/orkan", "oversvømmelse" og "kraftigt snefald"

Øvrige redningsopgaver omfatter "Højderedning", "dybderedning", "nødflytning", samt redning i forbindelse med sammenstyrtningsulykker og tog/fly/skibsulykker.

Anden redningsopgave omfatter redningsopgaver, som ikke kan placeres i de øvrige kategorier.

**Tabel 11: Det kommunale redningsberedskabs udrykninger til miljøuheld fordelt på årsag**

	2007	2008	2009	2010	2011	2012	2013	2007	2013
<i>Antal</i>								<i>Procent</i>	
<b>Miljøopgave (miljøuheld)</b>	<b>4.830</b>	<b>4.926</b>	<b>4.368</b>	<b>4.058</b>	<b>4.035</b>	<b>4.162</b>	<b>3.656</b>	<b>100</b>	<b>100</b>
Lækage fra køretøj	1.664	1.815	1.639	1.498	1.480	1.538	1.267	34	35
Trafikuheld	1.170	1.180	1.148	1.073	1.066	1.084	974	24	27
Uheld sket under transport	185	196	178	140	117	154	140	4	4
Uheld sket under af - eller pålæsning	199	172	139	128	147	120	83	4	2
Uheld sket under industriproduktion	65	74	72	57	55	56	73	1	2
Andet	1.075	1.018	792	857	856	834	788	22	22
Uoplyst	472	471	400	305	314	376	331	10	9

Kilde: ODIN

Andet omfatter årsager til uheldet, som ikke kan placeres i de øvrige kategorier.

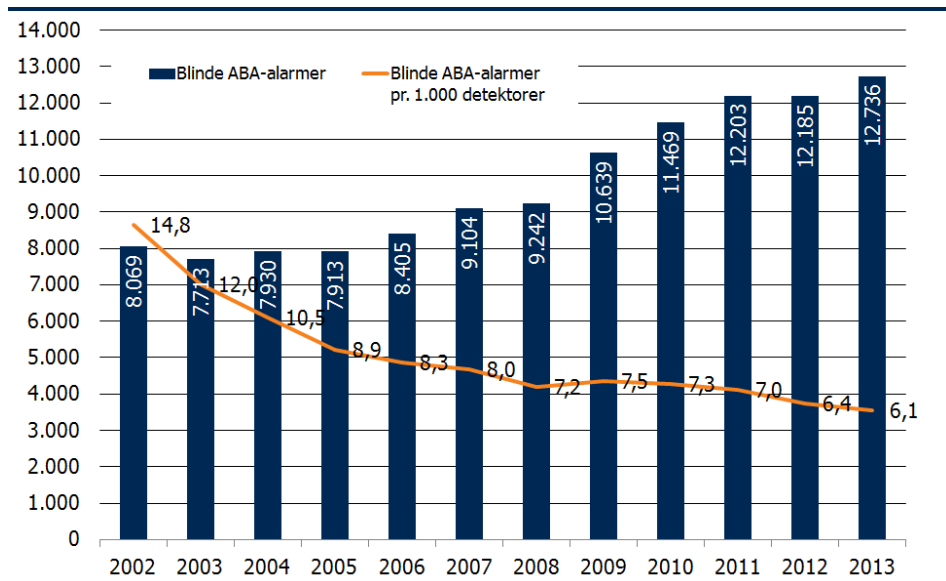
Tabel 12: Det kommunale redningsberedskabs udrykninger, 2013

	Indbygger- tal	Reel alarm	Blind alarm, ABA	Blind alarm, andet	Falsk alarm	I alt	Pr. 1.000 indb.
<i>Antal</i>							
<b>Hele landet</b>	<b>5.627.235</b>	<b>24.435</b>	<b>12.736</b>	<b>2.416</b>	<b>981</b>	<b>40.568</b>	<b>7,2</b>
<b>Region Hovedstaden</b>	<b>1.749.405</b>	<b>8.149</b>	<b>6.286</b>	<b>842</b>	<b>390</b>	<b>15.667</b>	<b>9,0</b>
Albertslund	27.728	193	88	9	2	292	10,5
Allerød	24.175	83	87	1	3	174	7,2
Ballerup	48.514	230	286	6	11	533	11,0
Bornholm	40.215	198	42	20	5	265	6,6
Brøndby	34.580	243	185	15	4	447	12,9
Dragør	13.977	45	22	1	-	68	4,9
Egedal	42.210	207	46	10	15	278	6,6
Fredensborg	39.585	133	90	9	2	234	5,9
Frederiksberg	102.717	392	321	62	15	790	7,7
Frederikssund	44.401	191	79	11	28	309	7,0
Furesø	38.492	92	66	12	31	201	5,2
Gentofte	74.282	285	274	41	19	619	8,3
Gladsaxe	66.656	305	267	32	3	607	9,1
Glostrup	22.066	131	111	9	5	256	11,6
Gribskov	40.778	188	60	25	2	275	6,7
Halsnæs	30.647	148	39	8	10	205	6,7
Helsingør	61.519	292	169	34	3	498	8,1
Herlev	27.706	118	93	6	6	223	8,0
Hillerød	48.695	276	248	16	38	578	11,9
Hvidovre	51.842	261	233	16	25	535	10,3
Høje-Taastrup	48.807	230	164	21	1	416	8,5
Hørsholm	24.709	147	63	16	1	227	9,2
Ishøj	21.547	171	72	20	1	264	12,3
København	569.557	2.767	2.494	347	136	5.744	10,1
Lyngby-Taarbæk	54.237	194	171	30	12	407	7,5
Rudersdal	55.034	251	185	18	5	459	8,3
Rødovre	37.552	153	85	9	3	250	6,7
Tårnby	41.992	161	218	30	4	413	9,8
Vallensbæk	15.095	64	28	8	-	100	6,6
<b>Region Sjælland</b>	<b>816.726</b>	<b>3.832</b>	<b>1.768</b>	<b>403</b>	<b>155</b>	<b>6.158</b>	<b>7,5</b>
Faxe	35.119	151	61	10	14	236	6,7
Greve	48.095	170	105	11	15	301	6,3
Guldborgsund	61.007	331	104	40	7	482	7,9
Holbæk	69.016	388	113	12	10	523	7,6
Kalundborg	48.358	233	186	18	1	438	9,1
Køge	58.374	315	105	19	21	460	7,9
Lejre	26.989	124	78	15	4	221	8,2
Lolland	43.528	298	115	22	6	441	10,1
Næstved	81.432	316	121	59	1	497	6,1
Odsherred	32.534	157	117	6	2	282	8,7
Ringsted	33.349	89	69	7	3	168	5,0
Roskilde	84.219	285	196	104	21	606	7,2
Slagelse	76.948	452	151	52	11	666	8,7
Solrød	21.339	60	24	10	-	94	4,4
Sorø	29.299	144	84	10	10	248	8,5
Stevns	21.825	117	70	1	12	200	9,2
Vordingborg	45.295	202	69	7	17	295	6,5
<b>Region Syddanmark</b>	<b>1.202.509</b>	<b>5.564</b>	<b>1.951</b>	<b>477</b>	<b>144</b>	<b>8.136</b>	<b>6,8</b>
Assens	41.037	214	50	15	5	284	6,9
Billund	26.318	155	80	10	4	249	9,5
Esbjerg	115.095	387	155	78	16	636	5,5
Fanø	3.264	21	2	0	1	24	7,4
Fredericia	50.324	318	152	22	15	507	10,1
Faaborg-Midtfyn	51.078	233	36	22	9	300	5,9
Haderslev	55.906	288	59	28	18	393	7,0
Kerteminde	23.665	104	20	2	-	126	5,3
Kolding	90.066	403	207	25	5	640	7,1
Langeland	12.695	78	27	4	-	109	8,6
Midelfart	37.685	243	50	20	7	320	8,5
Nordfyn	29.066	152	43	3	-	198	6,8
Nyborg	31.314	111	17	18	2	148	4,7
Odense	195.797	715	359	39	19	1.132	5,8
Svendborg	57.979	162	35	40	5	242	4,2
Sønderborg	75.264	359	159	40	10	568	7,5
Tønder	38.316	328	36	56	1	421	11,0
Varde	49.958	258	70	12	-	340	6,8
Vejen	42.667	213	62	20	4	299	7,0
Vejle	109.652	511	244	15	12	782	7,1

	Indbygger- tal	Reel alarm	Blind alarm, ABA	Blind alarm, andet	Falsk alarm	I alt	Pr. 1.000 indb.
<i>Antal</i>							
Ærø	6.393	22	-	3	1	26	4,1
Aabenraa	58.970	289	88	5	10	392	6,6
<b>Region Midtjylland</b>	<b>1.277.538</b>	<b>4.619</b>	<b>2.082</b>	<b>441</b>	<b>213</b>	<b>7.355</b>	<b>5,8</b>
Favrskov	47.163	157	53	2	10	222	4,7
Hedensted	45.715	248	108	5	25	386	8,4
Herning	86.842	258	110	17	24	409	4,7
Holstebro	57.338	210	119	17	1	347	6,1
Horsens	85.662	333	193	26	5	557	6,5
Ikast-Brande	40.602	182	74	31	4	291	7,2
Lemvig	20.933	124	6	11	6	147	7,0
Norddjurs	37.925	149	78	9	26	262	6,9
Odder	21.773	53	14	17	-	84	3,9
Randers	96.343	406	247	36	2	691	7,2
Ringkøbing-Skjern	57.093	227	69	21	9	326	5,7
Samsø	3.767	52	1	0	-	53	14,1
Silkeborg	89.633	266	86	24	11	387	4,3
Skanderborg	58.176	177	119	17	13	326	5,6
Skive	46.942	152	45	14	-	211	4,5
Struer	21.533	63	28	3	1	95	4,4
Syddjurs	41.719	161	46	8	18	233	5,6
Viborg	94.486	329	181	29	14	553	5,9
Aarhus	323.893	1.072	505	154	44	1.775	5,5
<b>Region Nordjylland</b>	<b>581.057</b>	<b>2.271</b>	<b>649</b>	<b>253</b>	<b>79</b>	<b>3.252</b>	<b>5,6</b>
Brønderslev	35.627	136	22	8	-	166	4,7
Frederikshavn	60.458	231	97	57	1	386	6,4
Hjørring	65.405	220	71	36	4	331	5,1
Jammerbugt	38.351	182	26	7	-	215	5,6
Læsø	1.808	15	1	1	-	17	9,4
Mariagerfjord	42.093	195	42	22	26	285	6,8
Morsø	21.003	110	2	22	-	134	6,4
Rebild	28.794	121	4	10	10	145	5,0
Thisted	44.230	198	65	18	4	285	6,4
Vesthimmerland	37.479	201	44	24	11	280	7,5
Aalborg	205.809	662	275	48	23	1.008	4,9

Kilde: ODIN og Danmarks Statistik

**Figur 3: Blinde alarmer fra ABA-anlæg og pr. 1.000 detektorer**



Kilde: ODIN og Sikkerhedsbranchen

Detektorer i ABA-anlæg: Opgørelsen er baseret på Sikkerhedsbranchens statistik over antal installerede detektorer pr. år.

For 2002-2011 er det aktuelle antal detektorer estimeret som antal detektorer året før plus 87,5 pct. af de detektorer, der er installeret i det aktuelle år. For 2012 og 2013 er det aktuelle antal detektorer estimeret som antal detektorer i året før plus 85,0 pct. af de detektorer, der er installeret i det pågældende år (Kilde: Sikkerhedsbranchen). Opgørelsen omfatter detektorer af typerne: optiske røgmeldere, multifunktionsmeldere, termidetektorer, ion-røgmeldere og beamdetektorer.



Tabel 13: Det kommunale redningsberedskabs udrykninger til blinde alarmer, ABA

	2007	2008	2009	2010	2011	2012	2013	2013
<i>Antal</i>								<i>Indeks</i>
								<i>2007 = 100</i>
<b>Hele landet</b>	<b>9.104</b>	<b>9.242</b>	<b>10.639</b>	<b>11.469</b>	<b>12.203</b>	<b>12.185</b>	<b>12.736</b>	<b>140</b>
<b>Region Hovedstaden</b>	<b>4.780</b>	<b>4.841</b>	<b>5.339</b>	<b>5.728</b>	<b>6.534</b>	<b>6.178</b>	<b>6.286</b>	<b>132</b>
Albertslund	89	68	95	84	88	78	88	99
Allerød	7	26	61	83	102	77	87	1.243
Ballerup	210	176	242	264	321	310	286	136
Bornholm	32	17	14	30	23	23	42	131
Brøndby	152	137	176	197	166	165	185	122
Dragør	9	21	17	17	8	33	22	244
Egedal	27	14	37	31	14	23	46	170
Fredensborg	86	57	117	87	77	104	90	105
Frederiksberg	278	303	286	281	311	351	321	115
Frederikssund	31	37	43	65	90	86	79	255
Furesø	28	39	82	83	70	55	66	236
Gentofte	217	236	239	290	328	271	274	126
Gladsaxe	195	199	222	281	294	311	267	137
Glostrup	121	144	169	167	151	143	111	92
Gribskov	9	22	53	104	65	46	60	667
Halsnæs	48	58	53	29	38	24	39	81
Helsingør	107	96	102	169	181	155	169	158
Herlev	63	65	68	54	87	73	93	148
Hillerød	164	141	185	196	205	239	248	151
Hvidovre	158	167	197	153	164	188	233	147
Høje-Taastrup	162	146	168	144	189	176	164	101
Hørsholm	45	30	26	37	43	39	63	140
Ishøj	77	113	112	73	94	68	72	94
København	1.912	1.971	2.030	2.188	2.773	2.538	2.494	130
Lyngby-Taarbæk	128	160	153	173	191	153	171	134
Rudersdal	139	133	129	129	156	168	185	133
Rødovre	69	58	63	66	75	55	85	123
Tårnby	187	180	174	218	200	194	218	117
Vallensbæk	30	27	26	35	30	32	28	93
<b>Region Sjælland</b>	<b>1.013</b>	<b>883</b>	<b>1.235</b>	<b>1.433</b>	<b>1.416</b>	<b>1.666</b>	<b>1.768</b>	<b>175</b>
Faxe	39	22	73	89	70	87	61	156
Greve	44	74	73	63	55	70	105	239
Guldborgsund	108	47	58	78	78	102	104	96
Holbæk	68	69	92	57	76	96	113	166
Kalundborg	50	56	57	153	173	169	186	372
Køge	46	51	59	88	77	136	105	228
Lejre	10	19	62	44	73	98	78	780
Lolland	86	76	78	67	69	80	115	134
Næstved	79	82	114	149	100	131	121	153
Odsherred	68	5	48	126	130	101	117	172
Ringsted	44	47	67	42	38	44	69	157
Roskilde	148	140	158	158	143	207	196	132
Slagelse	142	97	120	122	143	139	151	106
Solrød	3	-	9	20	12	11	24	800
Sorø	12	34	37	54	43	59	84	700
Stevns	4	13	28	33	37	64	70	1.750
Vordingborg	62	51	102	90	99	72	69	111
<b>Region Syddanmark</b>	<b>1.370</b>	<b>1.409</b>	<b>1.702</b>	<b>1.899</b>	<b>1.893</b>	<b>1.836</b>	<b>1.951</b>	<b>142</b>
Assens	30	17	21	44	59	53	50	167
Billund	49	49	60	59	58	82	80	163
Esbjerg	133	152	146	138	185	152	155	117
Fanø	2	2	-	1	-	2	2	100
Fredericia	96	105	132	206	152	119	152	158
Faaborg-Midtfyn	41	36	35	43	49	29	36	88
Haderslev	28	14	26	19	44	41	59	211
Kerteminde	14	19	23	18	19	13	20	143
Kolding	53	93	110	153	189	201	207	391
Langeland	25	28	22	27	30	28	27	108
Midelfart	53	42	65	96	82	48	50	94
Nordfyn	23	12	35	28	20	31	43	187
Nyborg	25	37	26	30	17	20	17	68
Odense	263	258	340	287	312	302	359	137
Svendborg	41	40	39	14	37	38	35	85
Sønderborg	145	96	158	224	162	165	159	110
Tønder	68	60	79	90	74	84	36	53
Varde	57	33	26	72	47	60	70	123
Vejen	34	33	49	38	55	59	62	182
Vejle	155	253	267	274	258	237	244	157

	2007	2008	2009	2010	2011	2012	2013	2013
<i>Antal</i>								<i>Indeks</i>
								<i>2007 = 100</i>
Ærø	-	-	-	-	-	-	-	-
Aabenraa	35	30	43	38	44	72	88	251
<b>Region Midtjylland</b>	<b>1.382</b>	<b>1.547</b>	<b>1.761</b>	<b>1.801</b>	<b>1.782</b>	<b>1.838</b>	<b>2.082</b>	<b>151</b>
Favrskov	37	31	62	52	42	45	53	143
Hedensted	85	139	98	116	95	73	108	127
Herning	86	137	146	121	119	93	110	128
Holstebro	35	92	82	80	89	60	119	340
Horsens	213	187	174	180	173	172	193	91
Ikast-Brande	44	59	75	70	67	69	74	168
Lemvig	20	20	13	19	9	22	6	30
Norddjurs	47	27	36	39	43	70	78	166
Odder	9	2	3	8	25	26	14	156
Randers	94	153	217	184	214	212	247	263
Ringkøbing-Skjern	39	47	59	61	80	73	69	177
Samsø	1	-	2	-	-	-	1	100
Silkeborg	96	87	94	89	81	70	86	90
Skanderborg	57	60	91	70	80	116	119	209
Skive	40	54	60	35	27	25	45	113
Struer	34	24	36	36	48	33	28	82
Syddjurs	32	27	34	43	44	33	46	144
Viborg	130	90	123	127	124	144	181	139
Aarhus	283	311	356	471	422	502	505	178
<b>Region Nordjylland</b>	<b>559</b>	<b>562</b>	<b>602</b>	<b>608</b>	<b>578</b>	<b>667</b>	<b>649</b>	<b>116</b>
Brønderslev	14	15	24	19	15	28	22	157
Frederikshavn	105	136	121	119	106	127	97	92
Hjørring	57	61	71	62	45	53	71	125
Jammerbugt	43	18	12	8	21	19	26	60
Læsø	1	-	4	3	-	4	1	100
Mariagerfjord	82	85	91	88	66	40	42	51
Morsø	1	1	-	1	1	2	2	200
Rebild	3	14	10	10	9	5	4	133
Thisted	33	44	34	54	45	51	65	197
Vesthimmerland	42	39	61	52	56	92	44	105
Aalborg	178	149	174	192	214	246	275	154

Kilde: ODIN

Indeks sammenligner antallet af blinde ABA-alarmer i 2013 med antallet af blinde ABA-alarmer i 2007 (basisår).

Tabel 14: Det kommunale redningsberedskabs opgaver, 2013

	Brand	Pr. 1.000 indb.	Redning	Pr. 1.000 indb.	Miljø- uheld	Pr. 1.000 indb.	Diverse	Pr. 1.000 indb.	I alt	Pr. 1.000 indb.
<i>Antal</i>										
<b>Hele landet</b>	<b>15.381</b>	<b>2,7</b>	<b>5.015</b>	<b>0,9</b>	<b>3.656</b>	<b>0,6</b>	<b>1.093</b>	<b>0,2</b>	<b>25.145</b>	<b>4,5</b>
<b>Region Hovedstaden</b>	<b>4.862</b>	<b>2,8</b>	<b>1.832</b>	<b>1,0</b>	<b>721</b>	<b>0,4</b>	<b>963</b>	<b>0,6</b>	<b>8.378</b>	<b>4,8</b>
Albertslund	163	5,9	28	1,0	10	0,4	-	0,0	201	7,2
Allerød	56	2,3	17	0,7	13	0,5	-	0,0	86	3,6
Ballerup	158	3,3	53	1,1	21	0,4	1	0,0	233	4,8
Bornholm	105	2,6	61	1,5	36	0,9	-	0,0	202	5,0
Brøndby	150	4,3	81	2,3	21	0,6	1	0,0	253	7,3
Dragør	31	2,2	12	0,9	2	0,1	-	0,0	45	3,2
Egedal	113	2,7	74	1,8	29	0,7	-	0,0	216	5,1
Fredensborg	103	2,6	17	0,4	15	0,4	-	0,0	135	3,4
Frederiksberg	376	3,7	50	0,5	11	0,1	5	0,0	442	4,3
Frederikssund	117	2,6	66	1,5	16	0,4	-	0,0	199	4,5
Furesø	60	1,6	22	0,6	11	0,3	-	0,0	93	2,4
Gentofte	146	2,0	114	1,5	20	0,3	8	0,1	288	3,9
Gladsaxe	163	2,4	125	1,9	22	0,3	-	0,0	310	4,7
Glostrup	64	2,9	61	2,8	19	0,9	1	0,0	145	6,6
Gribskov	118	2,9	45	1,1	27	0,7	-	0,0	190	4,7
Halsnæs	92	3,0	35	1,1	20	0,7	2	0,1	149	4,9
Helsingør	225	3,7	46	0,7	33	0,5	-	0,0	304	4,9
Herlev	83	3,0	24	0,9	12	0,4	-	0,0	119	4,3
Hillerød	121	2,5	122	2,5	36	0,7	-	0,0	279	5,7
Hvidovre	172	3,3	68	1,3	25	0,5	-	0,0	265	5,1
Høje-Taastrup	133	2,7	86	1,8	11	0,2	-	0,0	230	4,7
Hørsholm	48	1,9	87	3,5	11	0,4	1	0,0	147	5,9
Ishøj	112	5,2	47	2,2	12	0,6	-	0,0	171	7,9
København	1.517	2,7	159	0,3	214	0,4	943	1,7	2.833	5,0
Lyngby-Taarbæk	97	1,8	84	1,5	25	0,5	-	0,0	206	3,8
Rudersdal	107	1,9	128	2,3	17	0,3	-	0,0	252	4,6
Rødovre	96	2,6	41	1,1	22	0,6	-	0,0	159	4,2
Tårnby	110	2,6	44	1,0	7	0,2	1	0,0	162	3,9
Vallensbæk	26	1,7	35	2,3	3	0,2	-	0,0	64	4,2
<b>Region Sjælland</b>	<b>2.476</b>	<b>3,0</b>	<b>768</b>	<b>0,9</b>	<b>637</b>	<b>0,8</b>	<b>66</b>	<b>0,1</b>	<b>3.947</b>	<b>4,8</b>
Faxe	104	3,0	33	0,9	21	0,6	-	0,0	158	4,5
Greve	119	2,5	37	0,8	16	0,3	-	0,0	172	3,6
Guldborgsund	246	4,0	52	0,9	38	0,6	-	0,0	336	5,5
Holbæk	252	3,7	93	1,3	64	0,9	-	0,0	409	5,9
Kalundborg	147	3,0	48	1,0	38	0,8	-	0,0	233	4,8
Køge	155	2,7	56	1,0	57	1,0	53	0,9	321	5,5
Lejre	75	2,8	23	0,9	26	1,0	4	0,1	128	4,7
Lolland	192	4,4	43	1,0	70	1,6	4	0,1	309	7,1
Næstved	204	2,5	45	0,6	70	0,9	2	0,0	321	3,9
Odsherred	121	3,7	21	0,6	16	0,5	-	0,0	158	4,9
Ringsted	64	1,9	18	0,5	8	0,2	-	0,0	90	2,7
Roskilde	160	1,9	115	1,4	21	0,2	-	0,0	296	3,5
Slagelse	302	3,9	85	1,1	92	1,2	1	0,0	480	6,2
Solrød	38	1,8	12	0,6	12	0,6	-	0,0	62	2,9
Sorø	81	2,8	37	1,3	31	1,1	-	0,0	149	5,1
Stevns	77	3,5	24	1,1	20	0,9	1	0,0	122	5,6
Vordingborg	139	3,1	26	0,6	37	0,8	1	0,0	203	4,5
<b>Region Syddanmark</b>	<b>3.266</b>	<b>2,7</b>	<b>1.269</b>	<b>1,1</b>	<b>1.190</b>	<b>1,0</b>	<b>43</b>	<b>0,0</b>	<b>5.768</b>	<b>4,8</b>
Assens	138	3,4	47	1,1	44	1,1	5	0,1	234	5,7
Billund	89	3,4	38	1,4	27	1,0	1	0,0	155	5,9
Esbjerg	263	2,3	63	0,5	66	0,6	1	0,0	393	3,4
Fanø	17	5,2	3	0,9	2	0,6	-	0,0	22	6,7
Fredericia	143	2,8	114	2,3	84	1,7	4	0,1	345	6,9
Faaborg-Midtfyn	171	3,3	27	0,5	39	0,8	4	0,1	241	4,7
Haderslev	143	2,6	92	1,6	62	1,1	1	0,0	298	5,3
Kerteminde	65	2,7	27	1,1	14	0,6	-	0,0	106	4,5
Kolding	255	2,8	66	0,7	106	1,2	8	0,1	435	4,8
Langeland	42	3,3	11	0,9	25	2,0	-	0,0	78	6,1
Middelfart	111	2,9	90	2,4	45	1,2	-	0,0	246	6,5
Nordfyn	87	3,0	31	1,1	36	1,2	1	0,0	155	5,3
Nyborg	67	2,1	17	0,5	30	1,0	-	0,0	114	3,6
Odense	462	2,4	130	0,7	138	0,7	4	0,0	734	3,7
Svendborg	94	1,6	33	0,6	37	0,6	-	0,0	164	2,8
Sønderborg	170	2,3	95	1,3	95	1,3	1	0,0	361	4,8
Tønder	178	4,6	124	3,2	39	1,0	-	0,0	341	8,9
Varde	140	2,8	88	1,8	50	1,0	-	0,0	278	5,6
Vejen	140	3,3	37	0,9	47	1,1	2	0,0	226	5,3
Vejle	316	2,9	76	0,7	115	1,0	11	0,1	518	4,7

	Brand	Pr. 1.000 indb.	Redning	Pr. 1.000 indb.	Miljø-uheld	Pr. 1.000 indb.	Diverse	Pr. 1.000 indb.	I alt	Pr. 1.000 indb.
<i>Antal</i>										
Ærø	17	2,7	4	0,6	1	0,2	-	0,0	22	3,4
Aabenraa	158	2,7	56	0,9	88	1,5	-	0,0	302	5,1
<b>Region Midtjylland</b>	<b>3.179</b>	<b>2,5</b>	<b>769</b>	<b>0,6</b>	<b>770</b>	<b>0,6</b>	<b>12</b>	<b>0,0</b>	<b>4.730</b>	<b>3,7</b>
Favrskov	99	2,1	28	0,6	37	0,8	-	0,0	164	3,5
Hedensted	156	3,4	41	0,9	53	1,2	-	0,0	250	5,5
Herning	181	2,1	39	0,4	44	0,5	-	0,0	264	3,0
Holstebro	155	2,7	37	0,6	27	0,5	-	0,0	219	3,8
Horsens	220	2,6	43	0,5	70	0,8	1	0,0	334	3,9
Ikast-Brande	122	3,0	36	0,9	27	0,7	1	0,0	186	4,6
Lemvig	109	5,2	29	1,4	30	1,4	-	0,0	168	8,0
Norddjurs	110	2,9	24	0,6	18	0,5	-	0,0	152	4,0
Odder	31	1,4	11	0,5	11	0,5	-	0,0	53	2,4
Randers	270	2,8	86	0,9	59	0,6	-	0,0	415	4,3
Ringkøbing-Skjern	159	2,8	37	0,6	31	0,5	-	0,0	227	4,0
Samsø	26	6,9	14	3,7	8	2,1	6	1,6	54	14,3
Silkeborg	190	2,1	37	0,4	42	0,5	1	0,0	270	3,0
Skanderborg	107	1,8	37	0,6	35	0,6	-	0,0	179	3,1
Skive	116	2,5	10	0,2	27	0,6	-	0,0	153	3,3
Struer	40	1,9	13	0,6	12	0,6	-	0,0	65	3,0
Syddjurs	104	2,5	32	0,8	32	0,8	-	0,0	168	4,0
Viborg	208	2,2	57	0,6	68	0,7	1	0,0	334	3,5
Aarhus	776	2,4	158	0,5	139	0,4	2	0,0	1.075	3,3
<b>Region Nordjylland</b>	<b>1.598</b>	<b>2,8</b>	<b>377</b>	<b>0,6</b>	<b>338</b>	<b>0,6</b>	<b>9</b>	<b>0,0</b>	<b>2.322</b>	<b>4,0</b>
Brønderslev	110	3,1	13	0,4	16	0,4	-	0,0	139	3,9
Frederikshavn	172	2,8	25	0,4	36	0,6	-	0,0	233	3,9
Hjørring	161	2,5	32	0,5	27	0,4	1	0,0	221	3,4
Jammerbugt	118	3,1	40	1,0	22	0,6	4	0,1	184	4,8
Læsø	12	6,6	2	1,1	1	0,6	-	0,0	15	8,3
Mariagerfjord	127	3,0	34	0,8	41	1,0	1	0,0	203	4,8
Morsø	86	4,1	7	0,3	16	0,8	1	0,0	110	5,2
Rebild	90	3,1	25	0,9	10	0,3	1	0,0	126	4,4
Thisted	119	2,7	42	0,9	42	0,9	-	0,0	203	4,6
Vesthimmerland	141	3,8	31	0,8	31	0,8	-	0,0	203	5,4
Aalborg	462	2,2	126	0,6	96	0,5	1	0,0	685	3,3

Kilde: ODIN

Brand: Opgaver, hvor der er brand eller overhængende fare herfor. Redning: Her skelnes mellem personredning, dyreredning og evakuering. Opgaverne består oftest af personredning af fastklemte ved trafikuheld. Miljøuheld: Uheld, hvor der spildes et stof, som i den aktuelle situation udgør en akut fare for personer, ejendom eller miljø (ofte spild fra køretøjer). Miljøuheld benævnes også 'akutte uheld med farlige stoffer'. Diverse: Angiver hvilken anden beredskabsmæssig opgave, der er udført, som ikke kan kategoriseres under brand, redning eller miljøuheld, f.eks. nødstrømsforsyning.

Tabel 15: Det kommunale redningsberedskabs afgangstider

	2010				2011				2012				2013			
	Antal	Gns.	1 min.	5 min.	Antal	Gns.	1 min.	5 min.	Antal	Gns.	1 min.	5 min.	Antal	Gns.	1 min.	5 min.
		mm:ss	Procent	mm:ss		Procent	mm:ss	Procent		mm:ss	Procent					
<b>Hele landet</b>	<b>31.160</b>	<b>02:43</b>	<b>25</b>	<b>89</b>	<b>31.762</b>	<b>02:35</b>	<b>25</b>	<b>92</b>	<b>30.378</b>	<b>02:31</b>	<b>26</b>	<b>92</b>	<b>31.862</b>	<b>02:31</b>	<b>28</b>	<b>92</b>
<b>Region Hovedstaden</b>	<b>12.325</b>	<b>01:57</b>	<b>36</b>	<b>95</b>	<b>13.401</b>	<b>01:54</b>	<b>35</b>	<b>96</b>	<b>12.791</b>	<b>01:51</b>	<b>34</b>	<b>96</b>	<b>13.280</b>	<b>01:50</b>	<b>37</b>	<b>97</b>
Albertslund	258	01:03	62	99	206	01:12	64	98	246	01:12	38	100	279	01:05	58	99
Allerød	165	04:34	2	76	173	04:13	2	82	138	03:23	9	86	146	03:49	5	83
Ballerup	462	00:49	89	98	551	00:43	90	99	514	00:31	92	100	510	00:29	94	100
Bornholm	174	04:11	6	75	149	04:14	1	82	147	04:49	1	67	146	04:37	0	66
Brøndby	386	01:06	61	98	374	01:07	63	97	378	01:14	36	99	432	01:01	57	99
Dragør	53	03:38	8	96	39	03:33	8	95	73	03:37	5	92	61	03:37	7	95
Egedal	122	03:52	22	71	141	03:38	9	92	129	03:50	16	83	183	03:13	29	91
Fredensborg	181	04:13	2	78	185	04:33	2	64	214	04:22	1	70	193	04:15	1	70
Frederiksberg	647	02:21	6	98	582	02:30	7	97	644	02:13	5	98	688	01:51	8	99
Frederikssund	183	04:37	1	73	189	04:25	-	99	208	04:29	0	99	228	04:26	1	96
Furesø	227	03:04	27	88	216	03:11	19	94	180	03:31	10	92	177	03:31	8	96
Gentofte	490	00:38	98	100	553	00:36	97	99	523	00:33	96	100	543	00:38	94	99
Gladsaxe	581	00:54	88	99	622	00:57	82	99	600	00:46	88	100	563	00:52	82	99
Glostrup	259	01:06	66	97	229	01:13	65	94	277	01:05	44	100	241	01:03	60	99
Gribskov	248	03:59	-	92	184	03:40	2	96	156	03:30	3	99	190	03:42	1	97
Halsnæs	110	05:05	2	54	145	04:36	1	96	104	04:42	0	97	143	04:34	1	95
Helsingør	377	04:31	2	62	426	04:37	2	65	354	04:23	2	73	411	04:17	2	80
Herlev	184	00:45	91	99	218	00:42	90	99	160	00:38	91	99	210	00:30	93	99
Hillerød	351	00:46	89	99	354	00:42	92	99	406	00:40	92	99	505	00:43	88	99
Hvidovre	406	01:22	40	99	386	01:19	47	98	438	01:22	29	99	503	01:06	57	100
Høje-Taastrup	441	00:49	90	100	469	00:41	95	100	429	00:35	95	100	399	00:40	96	99
Hørsholm	114	03:19	10	89	129	03:24	4	92	99	03:34	4	92	166	03:23	4	89
Ishøj	235	00:47	92	100	258	00:40	95	100	197	00:32	97	100	245	00:36	96	100
København	4.406	01:51	12	99	5.269	01:48	11	99	4.867	01:46	12	99	4.682	01:46	12	99
Lyngby-Taarbæk	320	00:41	92	99	346	00:43	92	99	313	00:46	93	99	350	00:45	92	99
Rudersdal	274	03:02	5	96	311	03:18	2	95	305	03:44	3	88	375	03:39	5	90
Rødovre	187	01:13	37	100	217	01:09	58	99	204	01:18	37	100	230	01:05	58	100
Tårnby	381	03:02	13	86	390	02:55	15	87	371	03:05	12	88	388	02:53	13	90
Vallensbæk	103	00:50	93	98	90	00:41	92	100	117	00:38	92	100	93	00:38	94	100
<b>Region Sjælland</b>	<b>4.672</b>	<b>03:32</b>	<b>17</b>	<b>80</b>	<b>4.632</b>	<b>03:28</b>	<b>16</b>	<b>85</b>	<b>4.445</b>	<b>03:25</b>	<b>16</b>	<b>85</b>	<b>4.639</b>	<b>03:30</b>	<b>16</b>	<b>84</b>
Faxe	230	04:11	3	72	198	03:49	3	82	215	03:28	2	92	201	03:47	3	90
Greve	256	00:55	84	98	259	00:46	93	100	246	00:56	87	98	245	00:46	88	99
Guldborgsund	317	04:12	1	79	377	03:54	2	90	331	03:42	2	92	369	03:52	1	89
Holbæk	329	03:56	2	90	318	03:43	2	95	337	03:53	2	92	368	03:50	3	92
Kalundborg	274	04:17	2	74	317	03:59	1	83	286	03:58	-	84	340	04:02	1	81
Køge	332	00:41	93	100	330	00:53	88	99	344	00:59	83	98	310	00:59	88	97
Lejre	127	03:00	17	94	102	03:11	17	89	129	03:15	14	86	130	03:05	18	90
Lolland	363	03:18	2	91	348	03:22	2	93	337	03:27	1	93	319	03:39	1	92
Næstved	392	04:48	1	53	344	04:46	1	58	347	04:41	1	63	352	04:13	1	80
Odsherred	274	04:15	-	83	277	04:02	1	90	218	04:04	1	87	251	03:50	2	94
Ringsted	154	04:33	1	72	136	04:28	1	75	131	04:33	1	70	158	04:14	1	77
Roskilde	432	01:32	43	95	397	01:33	36	99	448	01:36	35	97	420	01:33	42	96
Slagelse	579	04:27	1	71	597	04:21	2	75	493	04:34	1	68	522	04:46	2	58
Solrød	86	04:11	5	77	68	04:04	3	91	44	04:39	5	82	68	04:11	1	82
Sorø	165	04:03	1	84	157	04:09	-	85	176	04:11	1	78	185	04:04	-	88
Stevns	116	04:15	5	84	111	04:02	4	86	160	04:11	3	85	164	04:49	2	55
Vordingborg	246	05:01	3	49	296	04:48	1	63	203	04:46	2	66	237	04:42	1	66
<b>Region Syddanmark</b>	<b>6.277</b>	<b>02:59</b>	<b>18</b>	<b>90</b>	<b>5.949</b>	<b>02:48</b>	<b>21</b>	<b>91</b>	<b>5.811</b>	<b>02:43</b>	<b>24</b>	<b>92</b>	<b>6.099</b>	<b>02:37</b>	<b>30</b>	<b>93</b>
Assens	226	03:51	1	87	201	03:29	2	93	196	03:07	3	96	204	03:02	1	96
Billund	166	03:38	1	95	179	03:27	2	98	189	03:14	3	98	184	03:44	1	94
Esbjerg	513	02:00	59	92	540	02:00	57	91	476	01:38	67	94	494	01:36	70	95
Fanø	9	03:44	-	89	9	04:01	-	100	14	03:13	0	100	18	03:12	0	100
Fredericia	506	02:10	3	95	467	02:08	4	96	411	02:00	5	96	421	01:51	5	96
Faaborg-Midtfyn	254	04:09	2	82	227	03:48	3	90	213	03:30	3	97	209	03:23	5	93
Haderslev	268	03:55	1	91	246	03:39	3	95	210	03:46	2	90	266	03:43	2	91
Kerteminde	110	03:52	2	85	90	04:11	4	78	84	03:47	4	87	83	03:26	6	93
Kolding	546	01:52	55	94	509	01:55	53	96	517	01:51	55	96	503	01:30	67	98
Langeland	70	04:15	-	77	41	04:35	-	68	50	04:26	0	86	56	03:59	-	93
Middelfart	190	04:59	2	57	168	04:35	1	66	172	03:57	1	78	191	03:50	2	82
Nordfyn	131	04:15	2	82	108	04:25	1	75	117	04:15	2	85	131	04:08	2	90
Nyborg	148	04:25	1	72	121	04:15	3	83	114	04:10	4	81	91	04:11	2	85
Odense	890	01:21	40	99	949	01:12	45	99	951	01:03	56	100	1.014	00:49	84	100
Svendborg	179	03:34	4	87	180	03:14	2	91	173	03:21	1	87	158	03:11	8	90
Sønderborg	425	04:10	1	81	347	03:38	8	90	373	04:05	3	84	373	04:22	6	75
Tønder	311	04:02	-	90	267	04:01	1	90	261	03:54	3	90	334	03:24	11	93
Varde	248	03:34	-	99	211	03:35	1	99	213	03:47	2	98	239	03:43	1	97
Vejen	209	03:46	-	90	198	03:39	3	93	197	03:28	1	95	232	03:32	1	96
Vejle	565	02:05	25	96	584	02:14	28	92	579	02:11	29	93	593	02:08	26	95

	2010				2011				2012				2013			
	Antal	Gns.	1 min.	5 min.	Antal	Gns.	1 min.	5 min.	Antal	Gns.	1 min.	5 min.	Antal	Gns.	1 min.	5 min.
		mm:ss	Procent			mm:ss	Procent			mm:ss	Procent			mm:ss	Procent	
Ærø	...	...	...	...	...	...	...	...	...	...	...	...	...	...	...	...
Aabenraa	313	04:37	-	78	307	04:28	1	74	301	04:31	-	74	291	04:20	1	79
<b>Region Midtjylland</b>	<b>5.532</b>	<b>02:56</b>	<b>21</b>	<b>88</b>	<b>5.378</b>	<b>02:56</b>	<b>22</b>	<b>89</b>	<b>5.013</b>	<b>02:51</b>	<b>25</b>	<b>89</b>	<b>5.604</b>	<b>02:53</b>	<b>25</b>	<b>89</b>
Favrskov	165	04:12	1	84	150	03:47	3	89	144	04:00	1	88	169	03:56	1	93
Hedensted	264	04:40	1	66	260	04:18	1	78	258	04:15	2	81	295	03:55	4	87
Herning	329	03:27	2	91	320	03:33	1	87	277	03:38	-	88	339	03:39	1	86
Holstebro	220	04:13	1	90	234	04:13	-	88	191	04:02	3	91	289	04:07	2	93
Horsens	495	01:37	23	98	443	01:42	21	98	447	01:44	21	98	444	01:49	23	96
Ikast-Brande	243	03:56	2	92	243	03:49	1	93	216	03:45	1	94	247	03:42	1	96
Lemvig	75	03:41	7	87	66	03:32	11	77	69	04:29	4	67	57	05:05	4	46
Norddjurs	145	03:38	7	81	167	04:22	5	74	141	04:28	1	73	176	04:21	2	75
Odder	65	04:00	-	88	57	04:28	-	77	65	04:18	-	86	50	04:23	-	84
Randers	487	01:31	62	98	574	01:27	70	97	476	01:19	77	98	558	01:24	77	96
Ringkøbing-Skjern	249	04:15	1	83	280	04:12	-	88	246	04:07	2	87	264	03:51	2	92
Samsø	21	02:49	5	95	30	02:23	7	100	19	02:24	11	100	22	02:28	9	95
Silkeborg	276	03:55	1	80	282	03:54	2	85	220	03:59	1	80	260	03:57	4	76
Skanderborg	219	04:12	1	83	189	04:09	1	85	220	04:23	1	79	259	04:15	-	83
Skive	160	04:36	-	72	165	04:38	1	65	131	04:39	-	69	156	04:20	2	77
Struer	88	04:12	2	90	116	03:50	2	96	89	03:46	1	94	75	03:42	1	99
Syddjurs	206	04:11	3	81	179	04:34	2	68	151	04:30	1	68	181	04:29	2	66
Viborg	440	03:18	25	75	380	03:24	18	78	365	03:11	22	79	393	03:19	22	76
Aarhus	1.385	01:31	43	97	1.243	01:28	45	97	1.288	01:22	52	98	1.370	01:22	54	96
<b>Region Nordjylland</b>	<b>2.354</b>	<b>03:49</b>	<b>7</b>	<b>79</b>	<b>2.402</b>	<b>03:19</b>	<b>7</b>	<b>88</b>	<b>2.318</b>	<b>03:16</b>	<b>9</b>	<b>88</b>	<b>2.240</b>	<b>03:28</b>	<b>5</b>	<b>90</b>
Brønderslev	156	04:33	1	72	134	04:07	1	86	116	04:27	1	84	141	03:52	1	91
Frederikshavn	314	04:04	4	81	244	03:42	2	92	286	03:40	2	90	320	03:31	2	93
Hjørring	255	04:59	-	60	182	04:44	2	67	209	04:31	-	72	243	04:15	2	80
Jammerbugt	155	04:15	1	81	168	03:57	2	89	166	03:50	1	93	161	03:53	1	91
Læsø	10	03:55	-	80	11	03:41	-	100	10	03:53	-	100	15	04:05	-	87
Mariagerfjord	254	04:39	1	71	243	04:01	1	87	216	04:04	3	89	226	04:06	1	87
Morsø	103	04:34	2	78	93	04:30	2	83	59	04:23	2	78	67	04:43	1	79
Rebild	135	04:21	1	79	121	03:48	6	89	101	04:02	2	91	117	04:05	1	86
Thisted	218	04:31	2	72	201	04:06	4	82	156	04:23	3	74	231	03:46	4	91
Vesthimmerland	242	02:50	10	92	234	02:58	7	95	231	02:51	10	97	219	03:00	8	96
Aalborg	512	02:12	22	88	771	02:04	14	92	768	01:57	20	92	500	02:15	15	91

Kilde: ODIN

Afgangstid: Den tid der går fra alarmcentralen har afgivet alarmen, til køretøjet (se køretøjstype nedenfor) forlader brandstationen.

Følgende forudsætninger er benyttet ved opgørelse af statistikken:

- Der er registreret et køretøj på rapporten. Køretøjet er af typen (registreret i ODIN) Autosprøjte, ASP8, ASP16, ASP32, Brand/miljøkøretøj, Brand/redningskøretøj, Brandgruppevogn eller Brandkøretøj
- Kun tiden for det hurtigste køretøj i udrykningen af ovennævnte type indgår
- Udrykningen er "kørsel 1", dvs. udrykning med "blå blink"
- Afgangstiden skal være større end 0 sekunder og mindre end eller lig med 15 minutter.
- Kun køretøjer fra godkendte udrykningsrapporter indgår
- Udrykninger, som er registreret som 'Andre kommunale opgaver' under opgave 'Diverse' i ODIN indgår ikke i opgørelsen.

Antal: Antal viser det samlede antal udrykningsrapporter i kommunen, hvor forudsætningerne ovenfor er opfyldt.

Gns.: Gennemsnitstiden vises i minutter og sekunder og er et gennemsnit af afgangstiderne i rapporterne, der er vist i Antal.

1 og 5 min.: Viser hvor stor en procentdel af tiderne, der ligger under henholdsvis 1 og 5 minutter.

Tabel 16: Det kommunale redningsberedskabets udrykningstider

	2010				2011				2012				2013			
	Antal	Gns.	10 min.	15 min.	Antal	Gns.	10 min.	15 min.	Antal	Gns.	10 min.	15 min.	Antal	Gns.	10 min.	15 min.
		mm:ss	Procent	mm:ss		Procent	mm:ss	Procent		mm:ss	Procent					
<b>Hele landet</b>	<b>30.817</b>	<b>08:07</b>	<b>75</b>	<b>92</b>	<b>31.518</b>	<b>07:50</b>	<b>77</b>	<b>94</b>	<b>30.140</b>	<b>07:44</b>	<b>78</b>	<b>94</b>	<b>31.713</b>	<b>07:50</b>	<b>77</b>	<b>94</b>
<b>Region Hovedstaden</b>	<b>12.274</b>	<b>06:23</b>	<b>90</b>	<b>98</b>	<b>13.340</b>	<b>06:18</b>	<b>90</b>	<b>98</b>	<b>12.694</b>	<b>06:18</b>	<b>91</b>	<b>98</b>	<b>13.215</b>	<b>06:24</b>	<b>90</b>	<b>97</b>
Albertslund	264	05:47	95	99	218	05:54	92	98	246	06:04	94	99	278	06:10	89	97
Allerød	168	10:32	53	88	167	10:04	51	95	138	09:06	67	93	145	09:29	61	98
Ballerup	461	04:44	94	98	540	04:09	97	99	508	04:05	98	99	507	04:03	98	100
Bornholm	175	09:49	62	90	149	09:13	65	93	145	10:10	51	88	149	10:00	62	87
Brøndby	410	05:53	93	99	399	06:03	94	99	376	06:38	93	99	431	06:19	95	99
Dragør	53	06:54	89	100	40	06:39	93	100	73	06:02	95	99	59	06:40	88	100
Egedal	118	08:59	72	95	143	09:01	72	94	133	09:18	71	90	189	08:44	76	91
Fredensborg	177	09:11	69	95	185	09:42	57	95	214	08:56	66	96	195	09:00	71	95
Frederiksberg	648	05:31	97	99	584	05:34	96	99	647	05:21	96	99	687	05:32	95	98
Frederikssund	180	09:09	69	92	185	09:03	72	96	203	08:54	72	94	226	09:12	73	92
Furesø	225	07:42	86	97	205	08:17	79	96	180	08:13	81	97	177	08:03	80	99
Gentofte	490	05:28	99	99	554	05:30	97	99	521	05:22	98	100	542	05:13	98	99
Gladsaxe	578	05:33	97	99	621	05:08	98	99	602	05:12	97	99	567	05:25	96	99
Glostrup	272	04:11	98	100	256	04:35	96	98	279	04:57	95	99	236	04:50	94	98
Gribskov	248	09:52	55	92	183	09:36	56	94	160	08:59	63	95	196	09:34	61	93
Halsnæs	110	11:24	45	82	145	11:42	48	82	103	11:44	41	82	141	11:47	34	83
Helsingør	377	08:12	84	99	425	08:07	83	99	354	08:04	85	98	412	07:55	86	98
Herlev	183	06:15	95	98	217	05:30	97	99	160	05:43	96	99	207	05:35	95	99
Hillerød	352	06:05	92	98	355	05:39	93	99	408	05:29	95	98	511	05:25	95	99
Hvidovre	419	06:19	95	98	398	06:19	93	98	437	06:39	91	99	502	06:29	92	99
Høje-Taastrup	435	05:59	91	98	463	05:29	94	99	423	05:27	95	98	396	05:42	94	99
Hørsholm	116	07:50	83	99	130	07:49	83	99	100	08:24	77	97	169	08:01	79	98
Ishøj	236	08:00	89	99	257	08:01	87	100	195	07:50	90	98	242	07:45	91	99
København	4.304	05:52	93	98	5.172	05:55	93	97	4.789	05:59	93	97	4.621	06:05	93	97
Lyngby-Taarbæk	326	04:55	96	99	342	05:09	94	99	309	04:49	97	99	352	04:57	96	99
Rudersdal	278	07:43	90	98	313	07:41	89	99	305	08:04	88	97	375	08:13	83	97
Rødovre	189	06:07	96	99	221	06:12	94	98	204	05:56	97	100	229	06:41	93	97
Tårnby	378	06:50	88	99	384	06:42	92	99	365	07:04	88	98	382	06:35	92	99
Vallensbæk	104	08:09	88	100	89	08:46	83	97	117	08:37	84	97	92	08:16	89	98
<b>Region Sjælland</b>	<b>4.654</b>	<b>09:36</b>	<b>61</b>	<b>90</b>	<b>4.631</b>	<b>09:12</b>	<b>66</b>	<b>92</b>	<b>4.420</b>	<b>09:12</b>	<b>66</b>	<b>92</b>	<b>4.626</b>	<b>09:23</b>	<b>63</b>	<b>92</b>
Faxe	231	10:33	48	86	198	11:00	51	82	215	10:32	53	87	197	11:50	43	70
Greve	255	06:01	93	98	262	06:05	95	98	245	06:18	95	97	246	06:22	93	98
Guldborgsund	323	10:14	57	87	388	10:03	59	88	341	09:14	65	91	375	09:23	63	93
Holbæk	335	10:17	54	87	325	10:00	59	90	343	10:03	57	91	373	09:49	56	93
Kalundborg	267	10:29	47	92	297	09:20	63	94	278	09:30	60	93	333	09:49	58	92
Køge	331	07:24	86	98	332	06:58	88	98	346	07:20	87	97	314	07:46	82	96
Lejre	127	10:49	39	92	100	10:07	49	91	126	10:01	44	97	132	10:30	44	95
Lolland	368	10:15	57	88	354	09:21	62	92	341	09:15	67	92	325	09:39	62	92
Næstved	386	10:57	48	86	343	10:57	48	86	340	10:49	50	85	353	10:15	56	88
Odsherred	275	10:10	52	93	277	09:47	53	94	218	09:22	59	99	252	09:44	60	95
Ringsted	152	10:15	59	86	132	09:22	68	91	126	10:07	59	87	144	09:46	65	90
Roskilde	432	06:56	84	96	399	06:35	90	99	447	06:36	89	98	423	06:34	89	97
Slagelse	574	09:48	63	91	596	08:59	72	95	487	09:44	67	91	515	09:53	61	92
Solrød	85	09:23	69	92	68	09:05	68	93	41	09:40	66	93	68	08:51	71	99
Sorø	165	10:23	52	84	153	10:30	50	91	172	10:51	39	88	179	10:20	44	91
Stevns	108	10:33	48	89	113	10:07	58	88	156	10:14	63	89	157	10:22	49	90
Vordingborg	240	11:20	51	76	294	11:00	51	81	198	10:34	59	81	240	11:05	50	79
<b>Region Syddanmark</b>	<b>6.265</b>	<b>08:48</b>	<b>68</b>	<b>91</b>	<b>5.934</b>	<b>08:36</b>	<b>71</b>	<b>92</b>	<b>5.801</b>	<b>08:21</b>	<b>72</b>	<b>93</b>	<b>6.122</b>	<b>08:10</b>	<b>74</b>	<b>93</b>
Assens	225	10:11	49	87	201	10:35	51	84	195	10:24	54	86	210	09:01	63	96
Billund	170	10:20	59	84	179	10:14	64	82	191	09:28	66	88	184	10:33	60	76
Esbjerg	520	08:24	71	91	539	08:19	71	92	481	07:07	84	96	496	07:03	83	96
Fanø	9	07:37	78	100	8	13:01	50	63	13	07:44	77	100	18	07:48	83	94
Fredericia	508	07:31	77	94	469	07:35	77	94	405	07:16	80	96	418	06:52	82	96
Faaborg-Midtfyn	243	13:22	30	63	228	11:46	36	80	213	12:18	32	71	211	11:00	43	83
Haderslev	267	09:24	64	93	245	09:02	67	90	210	08:53	72	92	267	08:35	74	93
Kerteminde	108	10:02	56	85	87	10:54	46	89	86	09:43	58	87	84	08:17	67	98
Kolding	550	07:33	80	94	503	07:36	81	95	511	07:21	82	96	499	07:19	82	96
Langeland	71	11:49	45	75	40	10:55	60	73	50	11:35	52	76	57	13:06	42	60
Middelfart	192	10:48	48	86	173	10:32	54	90	174	10:50	45	89	194	10:07	55	91
Nordfyn	133	10:17	55	86	106	10:36	49	84	116	09:52	59	85	131	09:54	59	92
Nyborg	147	10:10	62	88	122	10:25	59	83	114	09:01	68	91	95	09:54	68	87
Odense	858	06:20	86	97	943	06:01	92	98	942	05:48	93	99	1.024	05:35	95	99
Svendborg	179	10:54	54	80	181	10:17	59	85	172	10:34	53	83	157	09:51	62	88
Sønderborg	423	07:44	87	98	338	07:32	91	98	382	08:02	85	94	376	08:17	81	96
Tønder	316	08:47	71	94	264	08:58	70	96	260	08:37	73	96	343	07:51	80	96
Varde	254	10:04	50	90	210	10:09	52	89	213	09:51	55	91	240	09:44	58	90
Vejen	213	09:36	63	91	200	08:54	67	93	200	08:59	65	95	231	09:09	69	94
Vejle	564	08:27	72	92	591	08:37	72	91	570	08:21	72	93	582	08:39	69	92

	2010				2011				2012				2013			
	Antal	Gns.	10 min.	15 min.	Antal	Gns.	10 min.	15 min.	Antal	Gns.	10 min.	15 min.	Antal	Gns.	10 min.	15 min.
		mm:ss	Procent	mm:ss		Procent	mm:ss	Procent		mm:ss	Procent					
Ærø	...	...	...	...	...	...	...	...	...	...	...	...	11	13:48	27	55
Aabenraa	315	10:17	57	92	307	10:12	58	91	303	10:27	52	90	294	10:20	54	90
<b>Region Midtjylland</b>	<b>5.316</b>	<b>08:53</b>	<b>68</b>	<b>90</b>	<b>5.213</b>	<b>08:40</b>	<b>69</b>	<b>91</b>	<b>4.927</b>	<b>08:31</b>	<b>71</b>	<b>92</b>	<b>5.525</b>	<b>08:44</b>	<b>68</b>	<b>91</b>
Favrskov	165	09:56	65	85	148	09:39	59	87	146	09:25	60	88	170	09:45	61	90
Hedensted	254	11:19	45	83	249	10:40	48	90	249	10:33	52	88	278	10:24	51	91
Herning	329	10:43	50	83	320	10:33	53	86	274	10:39	52	84	340	10:53	51	84
Holstebro	218	09:57	59	86	234	09:38	62	89	191	09:39	64	87	290	09:22	63	88
Horsens	495	07:40	84	95	434	07:16	83	97	435	07:39	81	95	440	07:38	81	96
Ikast-Brandø	236	08:43	75	94	241	08:04	76	96	215	08:08	75	97	248	08:26	74	95
Lemvig	73	10:00	56	84	62	10:25	45	82	60	10:23	52	83	55	12:25	35	71
Norddjurs	131	10:31	48	84	158	10:20	56	86	128	10:49	52	85	156	10:50	45	84
Odder	65	08:44	71	88	58	08:52	66	91	64	08:02	81	97	50	10:04	50	84
Randers	485	07:02	78	95	574	06:54	79	95	472	05:52	89	98	555	07:02	79	93
Ringkøbing-Skjern	247	10:31	51	84	274	10:05	57	88	250	10:26	53	83	269	10:18	54	87
Samsø	22	10:31	55	86	30	07:50	73	93	19	09:08	58	100	23	08:51	70	91
Silkeborg	272	10:00	60	87	281	09:08	64	94	217	09:05	66	93	253	09:28	63	89
Skanderborg	220	09:24	66	95	189	08:49	72	95	217	09:00	72	94	254	09:17	65	93
Skive	160	11:43	43	75	167	12:05	46	68	133	11:35	50	77	157	11:16	48	78
Struer	90	09:06	69	92	117	08:37	69	97	89	08:27	70	96	74	08:23	65	99
Syddjurs	201	11:15	45	77	172	10:31	52	87	142	10:02	54	89	168	09:39	60	90
Viborg	436	09:27	61	86	387	09:36	61	86	368	09:48	60	86	399	09:29	60	87
Aarhus	1.217	06:54	85	97	1.118	07:03	83	96	1.258	07:00	84	96	1.346	07:04	83	97
<b>Region Nordjylland</b>	<b>2.308</b>	<b>10:46</b>	<b>53</b>	<b>81</b>	<b>2.400</b>	<b>10:05</b>	<b>57</b>	<b>85</b>	<b>2.298</b>	<b>09:35</b>	<b>62</b>	<b>87</b>	<b>2.225</b>	<b>09:55</b>	<b>57</b>	<b>86</b>
Brønderslev	160	12:35	40	70	134	11:54	38	75	112	11:51	38	79	142	10:46	41	91
Frederikshavn	311	09:53	62	89	246	09:05	73	94	288	09:08	71	93	315	08:38	73	93
Hjørring	256	10:25	57	82	181	10:22	58	82	210	10:26	58	83	242	10:13	57	85
Jammerbugt	151	11:22	50	79	172	11:05	49	81	164	10:19	55	84	159	10:34	49	86
Læsø	9	09:13	67	89	11	10:52	73	73	8	10:19	38	100	15	12:04	47	80
Mariagerfjord	233	11:18	48	83	247	10:11	56	91	214	10:16	56	89	225	10:20	51	87
Morsø	106	13:11	42	64	97	11:04	53	75	59	11:36	46	78	71	12:26	35	65
Rebild	134	13:30	28	61	115	12:45	26	73	97	12:33	27	71	116	12:36	29	69
Thisted	210	11:59	42	74	197	11:55	41	74	148	11:38	51	74	222	10:34	52	77
Vesthimmerland	234	09:46	59	88	230	09:38	58	90	234	07:50	74	95	221	08:57	65	92
Aalborg	504	09:13	65	85	770	08:53	67	87	764	08:26	71	90	497	09:03	68	90

Kilde: ODIN

Udrykningstid: Den tid der går fra alarmcentralen har afgivet alarmeren, til køretøjet (se køretøjstype nedenfor) er fremme på skadestedet.

Følgende forudsætninger er benyttet ved opgørelse af statistikken:

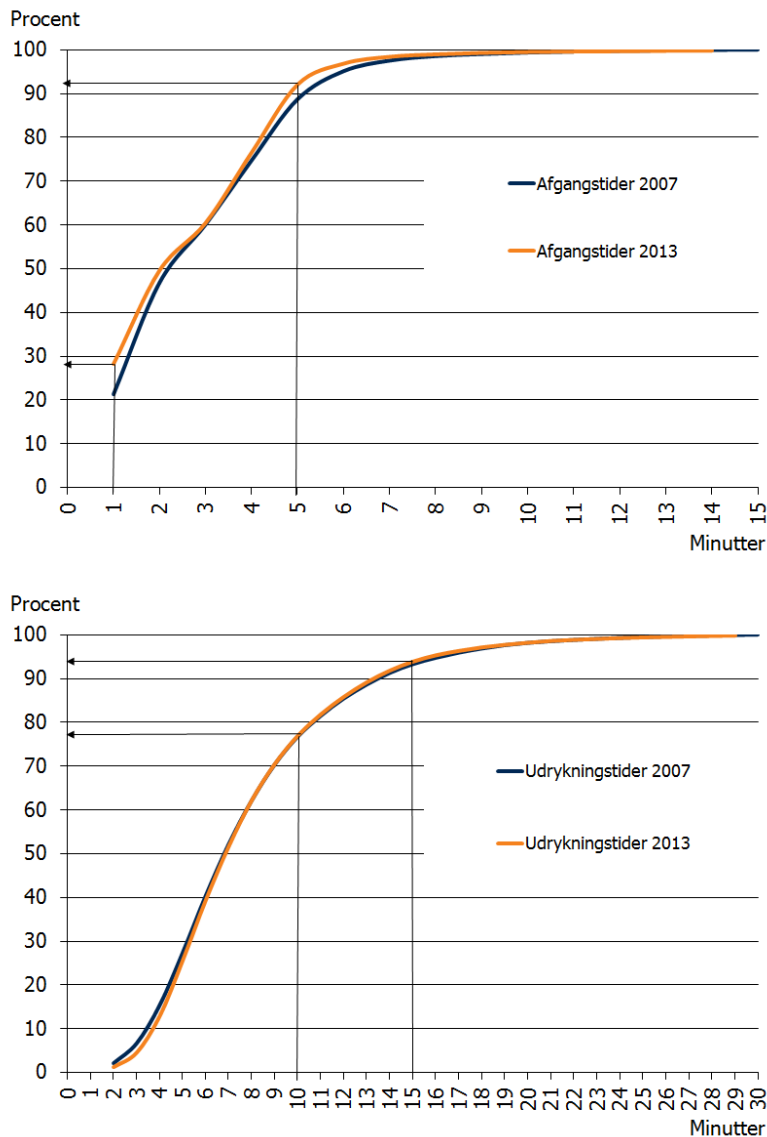
- Der er registreret et køretøj på rapporten. Køretøjet er af typen (registreret i ODIN) Autosprøjte, ASP8, ASP16, ASP32, Brand/miljøkøretøj, Brand/redningskøretøj, Brandgruppevogn eller Brandkøretøj
- Kun tiden for det hurtigste køretøj i udrykningen af ovennævnte type indgår
- Udrykningen er "kørsel 1", dvs. udrykning med "blå blink"
- Udrykningstiden skal være større end 1 minut og mindre end eller lig med 30 minutter.
- Kun køretøjer fra godkendte udrykningsrapporter indgår
- Aflyste køretøjer indgår ikke
- Udrykninger, som er registreret som 'Andre kommunale opgaver' under opgave 'Diverse' i ODIN indgår ikke i opgørelsen.

Antal: Antal viser det samlede antal udrykningsrapporter i kommunen, hvor forudsætningerne ovenfor er opfyldt.

Gns.: Gennemsnitstiden vises i minutter og sekunder og er et gennemsnit af afgangstiderne i rapporterne, der er vist i Antal.

10 og 15 min.: Viser hvor stor en procentdel af tiderne, der ligger under henholdsvis 10 og 15 minutter.



**Figur 4: Kumulerede hyppigheder af afgangstider og udrykningstider**

Kilde: ODIN

**Tabel 17: De kommunale støttepunkters assistancer fordelt på hovedopgave**

	2002	2003	2004	2005	2006	2007	2008	2009	2010	2011	2012
<i>Antal</i>											
<b>Assistancer i alt</b>	<b>58</b>	<b>103</b>	<b>111</b>	<b>142</b>	<b>147</b>	<b>139</b>	<b>170</b>	<b>135</b>	<b>114</b>	<b>115</b>	<b>107</b>
Brand	50	79	77	82	104	85	135	90	67	73	66
Redning	1	5	1	15	20	26	11	18	24	19	22
Miljøuheld	2	12	8	11	7	9	4	5	7	4	6
Diverse	5	7	25	34	16	19	20	22	16	19	13

Kilde: ODIN

Kommunale støttepunkter ydede typisk hjælp til igangværende hændelser. Derfor kaldes deres udrykninger for assistancer. De kommunale støttepunkter blev nedlagt pr. 1. januar 2013.

## Det statslige redningsberedskab

**Tabel 18: Beredskabsstyrelsens nationale assistancer fordelt på primære opgave**

	2003	2004	2005	2006	2007	2008	2009	2010	2011	2012	2013
<i>Antal</i>											
<b>Assistancer i alt</b>	<b>298</b>	<b>273</b>	<b>637</b>	<b>1.523</b>	<b>723</b>	<b>461</b>	<b>564</b>	<b>791</b>	<b>640</b>	<b>435</b>	<b>790</b>
Afstivning/afdækning	7	6	15	5	8	10	11	48	19	11	39
Belysning	19	17	18	8	18	23	15	24	17	24	50
Biologisk smittefare	8	5	2	1.178	177	75	56	35	10	2	6
Brandslukning	64	55	67	73	76	95	116	88	86	94	110
Brandvagt/standby	-	31	7	19	27	38	16	16	10	4	3
Deploying/ Standby	...	...	...	...	...	...	37	14	17	16	27
Drikkevandsforsyning	-	-	-	1	9	1	6	8	12	5	2
Eftersøgning	-	4	11	12	15	11	26	21	7	7	25
Frigørelse	-	-	-	-	2	4	2	2	5	1	4
Fyldning af trykflasker	22	14	9	19	23	19	18	16	15	13	54
Gasrens	20	1	-	1	2	1	1	3	8	1	7
Gerningssted/brandårsag	16	25	22	17	16	7	17	28	15	31	27
Ilanddrevne tromler	4	10	4	9	5	-	-	1	1	-	-
Kemikalieuheld	9	12	7	12	16	8	11	15	19	13	30
Ledelsesstøtte	...	...	...	...	...	...	...	...	...	...	49
Mødeplan	2	9	8	6	6	5	4	7	7	-	7
Måling (for gasser eller radioaktivitet)	-	-	-	-	1	1	6	5	8	12	16
Nødstrømsforsyning	8	5	94	22	7	1	2	2	4	1	-
Olieforurening	35	27	19	15	17	20	15	32	12	17	11
Oversvømmelse/lænsning	7	16	2	46	78	23	30	52	184	12	66
Rydning	...	...	...	...	...	...	...	...	...	...	111
Sneberedskab	1	-	172	9	73	3	12	232	3	11	6
Vandforsyning til brand	19	4	14	10	13	9	16	16	14	11	12
Andet	57	32	166	61	134	107	147	126	167	149	128

Kilde: ODIN

Det statslige redningsberedskabs udrykninger benævnes assistancer, da Beredskabsstyrelsen assisterer kommuner, politi og øvrige rekvirenter med specialmateriel og særligt uddannet personel til større og/eller komplicerede hændelser.

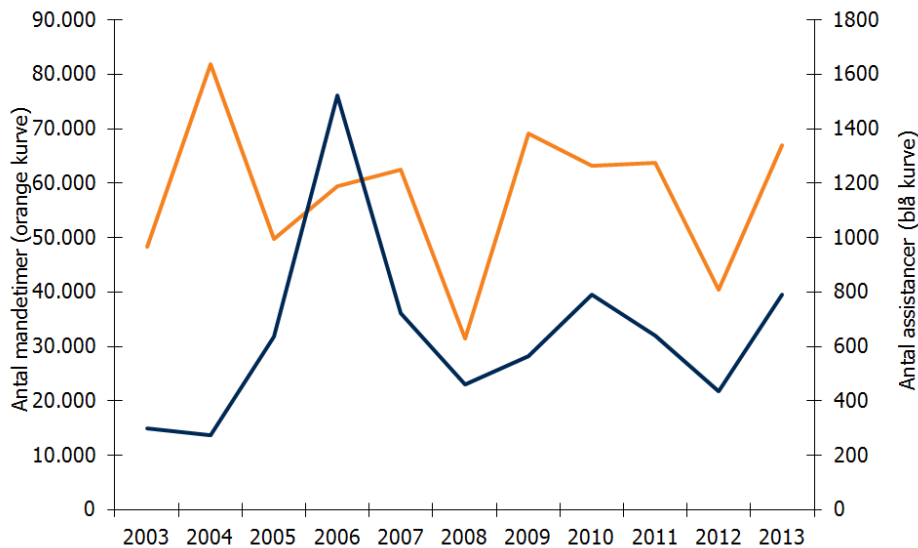
Indtil år 2009 blev Deploying/ Standby registreret som Andet.

Kategorien "Rydning" beskriver rydning af primært træer som følge af storm/orkan.

**Tabel 19: Beredskabsstyrelsens nationale assistancer fordelt på hovedopgave**

	2003	2004	2005	2006	2007	2008	2009	2010	2011	2012	2013
<i>Antal</i>											
<b>Mandtimer i alt</b>	<b>48.382</b>	<b>81.779</b>	<b>49.711</b>	<b>59.385</b>	<b>62.480</b>	<b>31.409</b>	<b>69.074</b>	<b>63.203</b>	<b>63.680</b>	<b>40.438</b>	<b>67.015</b>
<b>Assistancer i alt</b>	<b>298</b>	<b>273</b>	<b>637</b>	<b>1.523</b>	<b>723</b>	<b>461</b>	<b>564</b>	<b>791</b>	<b>640</b>	<b>435</b>	<b>790</b>
Brand	103	105	94	97	114	130	170	144	169	134	194
Redning	33	50	403	81	158	38	79	137	273	56	305
Miljøuheld	87	46	43	1.206	215	123	98	96	80	54	77
Særlige	75	72	97	139	236	170	217	414	118	188	212
Blind alarm	-	-	-	-	-	-	-	-	-	3	2

Kilde: ODIN

**Figur 5: Beredskabsstyrelsens nationale assistancer og mandtimeforbrug**

Kilde: ODIN

**Tabel 20: Henvendelser til Beredskabsstyrelsens Kemiske Beredskab (nationale)**

	2003	2004	2005	2006	2007	2008	2009	2010	2011	2012	2013
<i>Antal</i>											
<b>Henvendelser i alt</b>	<b>311</b>	<b>358</b>	<b>396</b>	<b>344</b>	<b>376</b>	<b>354</b>	<b>342</b>	<b>484</b>	<b>431</b>	<b>399</b>	<b>484</b>
<b>Miljøuheld (akutte uheld med farlige stoffer)</b>	<b>67</b>	<b>72</b>	<b>125</b>	<b>110</b>	<b>126</b>	<b>130</b>	<b>97</b>	<b>219</b>	<b>174</b>	<b>188</b>	<b>193</b>
Brand/eksplosion	4	11	16	18	21	12	18	35	38	32	33
Kemikalieuheld	42	34	59	49	55	63	59	75	69	74	75
Kontrol	-	3	5	7	2	-	5	5	9	1	3
Personskade	20	9	13	14	12	5	6	9	16	14	27
Trussel	6	28	45	31	54	56	47	104	67	93	76
Uoplyst	3	3	5	1	-	3	2	7	7	-	-
<b>Øvrige henvendelser</b>	<b>244</b>	<b>286</b>	<b>271</b>	<b>234</b>	<b>250</b>	<b>224</b>	<b>245</b>	<b>265</b>	<b>257</b>	<b>211</b>	<b>291</b>

Kilde: ODIN og Beredskabsstyrelsen, Kemisk Beredskab

Henvendelser i alt: Alle henvendelser til Kemisk Beredskab undtagen henvendelser i forbindelse med øvelser.

Miljøuheld (akutte uheld med farlige stoffer) er uheld, hvor indsatslederen har brug for rådgivning på skadestedet (brandvæsen, politi el. anden myndighed)

Kontrol er henvendelser i forbindelse med andre myndigheders kontrol af virksomheder.

Trussel er akut henvendelse om truende uheld.

Øvrige henvendelser til Kemisk Beredskab omfatter primært forebyggelse og efterforskning.

Bemærk: Assistancer på skades- eller gerningssteder er allerede talt med i tabel 18 og 19. De er af den grund ikke talt med i totalerne i denne tabel.

**Tabel 21: Beredskabsstyrelsens internationale missioner afsluttet i 2013**

	Filippinerne	Sydsudan	Jordan	Tyskland	Libanon	I alt
<i>Antal</i>						
<b>Hændelse/opgave i alt</b>	<b>2</b>	<b>1</b>	<b>3</b>	<b>1</b>	<b>1</b>	<b>8</b>
<b>Tyfon</b>	<b>2</b>	-	-	-	-	<b>2</b>
Udrykkerhold (Eftersøgning af savnede danskere)	1	-	-	-	-	1
Udsendelse af Base Camp Light modul (opsætning og drift)	1	-	-	-	-	1
<b>Oversvømmelse/flygtninge</b>	-	<b>1</b>	-	-	-	<b>1</b>
Ekspertudsendelse (rekognoscering)	-	1	-	-	-	1
<b>Konflikt/flygtninge</b>	-	-	<b>3</b>	-	<b>1</b>	<b>4</b>
Ekspertudsendelse (rekognoscering)	-	-	1	-	1	2
Ekspertes (teknisk støtte)	-	-	1	-	-	1
Ekspertes (CBRN)	-	-	1	-	-	1
<b>Oversvømmelse</b>	-	-	-	<b>1</b>	-	<b>1</b>
Udsendelse af sandsække	-	-	-	1	-	1

Kilde: ODIN og Beredskabsstyrelsen, Internationalt Beredskab

Konflikt/flygtninge: Missioner som følge af Syrien-konflikten

Ved årsskiftet havde Beredskabsstyrelsen seks igangværende indsatser i Jordan, Sydsudan, Filippinerne og Syrien, der forventes afsluttet i 2014

## Dødsbrande og omkomne ved brand

**Tablet 22: Dødsbrande**

	2004	2005	2006	2007	2008	2009	2010	2011	2012	2013
<i>Antal</i>										
<b>Dødsbrande</b>	<b>79</b>	<b>82</b>	<b>69</b>	<b>71</b>	<b>90</b>	<b>69</b>	<b>72</b>	<b>60</b>	<b>65</b>	<b>68</b>
<b>Boliger</b>	<b>74</b>	<b>80</b>	<b>68</b>	<b>63</b>	<b>83</b>	<b>59</b>	<b>64</b>	<b>55</b>	<b>58</b>	<b>62</b>
Etagebolig	28	30	24	29	31	25	23	21	23	26
Enfamiliehus	27	28	20	22	38	24	19	20	18	24
Pleje- og ældrebolig	11	15	13	9	11	9	14	11	10	9
Andet	8	7	11	3	3	1	8	3	7	3
<b>Ikke-boliger</b>	<b>5</b>	<b>2</b>	<b>1</b>	<b>8</b>	<b>7</b>	<b>10</b>	<b>8</b>	<b>5</b>	<b>7</b>	<b>6</b>
Transportmidler	4	1	1	2	1	3	3	3	4	1
Andet	1	1	-	6	6	7	5	2	3	5
<b>Brandårsag</b>	<b>79</b>	<b>82</b>	<b>69</b>	<b>71</b>	<b>90</b>	<b>69</b>	<b>72</b>	<b>60</b>	<b>65</b>	<b>68</b>
Uforsigtighed ved tobaksrygning	35	41	28	28	40	27	35	29	25	32
Etagebolig	17	17	14	14	17	12	12	11	10	17
Enfamiliehus	8	10	3	8	11	7	9	10	6	8
Pleje- og ældrebolig	9	12	11	6	8	7	10	7	4	5
Boliger - Andet	1	2	-	-	4	1	4	1	5	2
Uforsigtighed ved madlavning	4	5	10	5	10	4	4	7	4	4
Uforsigtighed ved brug af stearinlys	4	5	3	4	5	2	-	5	5	3
Uforsigtighed ved brug af stearinlys på juletræ/dekoration	1	1	1	1	1	1	-	-	-	-
Uforsigtighed/fejl ved elektricitet	12	6	6	9	10	4	8	5	5	5
Uforsigtighed ved brug af fyringsanlæg	..	..	..	..	..	..	..	..	..	6
Påsat/selvmod	1	7	2	5	3	3	5	3	10	6
Andet	6	4	5	5	6	5	7	9	10	3
Ukendt/Uoplyst	16	13	14	14	15	23	13	2	6	9
<b>Dødsbrande pr. 100.000 indb.</b>	<b>1,5</b>	<b>1,5</b>	<b>1,3</b>	<b>1,3</b>	<b>1,6</b>	<b>1,2</b>	<b>1,3</b>	<b>1,1</b>	<b>1,2</b>	<b>1,2</b>

Kilde: Beredskabsstyrelsen

Dødsbrand: En brand, hvor én eller flere personer omkommer som følge af branden.

**Tablet 23: Omkomne ved brand**

	2004	2005	2006	2007	2008	2009	2010	2011	2012	2013
<i>Antal</i>										
<b>Omkomne ved brand</b>	<b>86</b>	<b>87</b>	<b>69</b>	<b>71</b>	<b>91</b>	<b>71</b>	<b>74</b>	<b>64</b>	<b>66</b>	<b>70</b>
Mænd	50	58	41	38	59	43	39	33	45	44
Kvinder	36	29	28	33	32	28	35	31	21	26
<b>0-14 år</b>	<b>5</b>	<b>3</b>	<b>2</b>	<b>-</b>	<b>2</b>	<b>2</b>	<b>1</b>	<b>-</b>	<b>-</b>	<b>2</b>
Drenge	2	1	-	-	2	1	1	-	-	2
Piger	3	2	2	-	-	1	-	-	-	-
<b>15-29 år</b>	<b>7</b>	<b>2</b>	<b>3</b>	<b>4</b>	<b>3</b>	<b>-</b>	<b>5</b>	<b>7</b>	<b>3</b>	<b>2</b>
Mænd	6	1	2	4	2	-	5	6	2	1
Kvinder	1	1	1	-	1	-	-	1	1	1
<b>30-49 år</b>	<b>23</b>	<b>25</b>	<b>16</b>	<b>11</b>	<b>16</b>	<b>11</b>	<b>11</b>	<b>7</b>	<b>11</b>	<b>6</b>
Mænd	14	18	12	7	12	11	7	4	11	6
Kvinder	9	7	4	4	4	-	4	3	-	-
<b>50-66 år</b>	<b>21</b>	<b>21</b>	<b>23</b>	<b>24</b>	<b>32</b>	<b>25</b>	<b>22</b>	<b>19</b>	<b>27</b>	<b>24</b>
Mænd	13	15	15	15	23	14	13	11	16	16
Kvinder	8	6	8	9	9	11	9	8	11	8
<b>67-79 år</b>	<b>17</b>	<b>17</b>	<b>13</b>	<b>18</b>	<b>21</b>	<b>19</b>	<b>18</b>	<b>15</b>	<b>14</b>	<b>19</b>
Mænd	10	10	5	9	14	11	4	6	12	14
Kvinder	7	7	8	9	7	8	14	9	2	5
<b>80-89 år</b>	<b>8</b>	<b>14</b>	<b>8</b>	<b>11</b>	<b>11</b>	<b>9</b>	<b>13</b>	<b>14</b>	<b>9</b>	<b>9</b>
Mænd	3	10	5	2	3	3	7	5	3	2
Kvinder	5	4	3	9	8	6	6	9	6	7
<b>90 år +</b>	<b>5</b>	<b>5</b>	<b>4</b>	<b>3</b>	<b>6</b>	<b>5</b>	<b>4</b>	<b>2</b>	<b>2</b>	<b>8</b>
Mænd	2	3	2	1	3	3	2	1	1	3
Kvinder	3	2	2	2	3	2	2	1	1	5
<b>Omkomne pr. 100.000 indb.</b>	<b>1,6</b>	<b>1,6</b>	<b>1,3</b>	<b>1,3</b>	<b>1,7</b>	<b>1,3</b>	<b>1,3</b>	<b>1,1</b>	<b>1,2</b>	<b>1,2</b>

Kilde: Beredskabsstyrelsen.

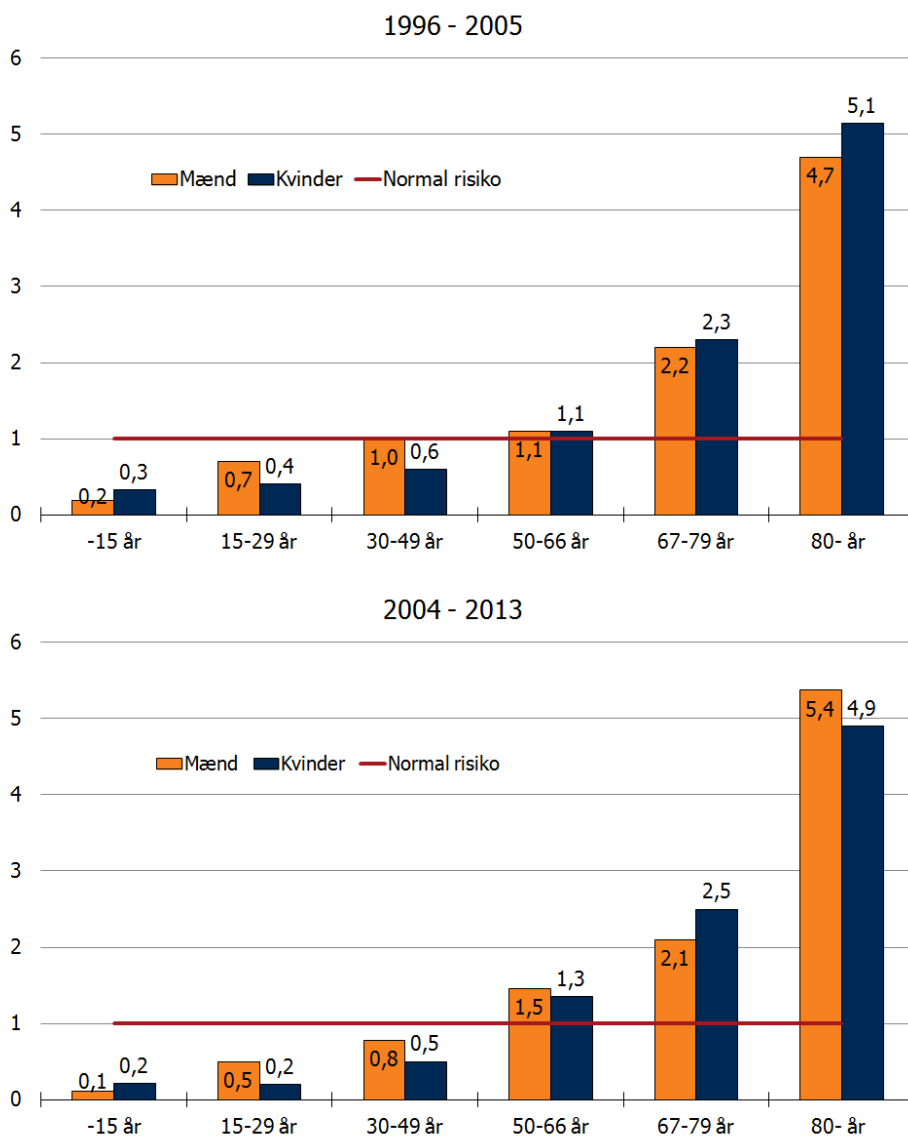
Omkommen ved brand: En person, der omkommer som følge af brandpåvirkning under branden eller inden for 30 dage efter branden. Dødsårsagen vil typisk være røgforgiftning eller forbrænding.

**Tabel 24: Antal omkomne pr. dødsbrand**

	2004	2005	2006	2007	2008	2009	2010	2011	2012	2013
<i>Antal</i>										
<b>Omkomne i alt</b>	<b>86</b>	<b>87</b>	<b>69</b>	<b>71</b>	<b>91</b>	<b>71</b>	<b>74</b>	<b>64</b>	<b>66</b>	<b>70</b>
Omkomne pr. dødsbrand										
1 person	75	79	69	71	89	67	70	58	64	66
2 personer	3	2	-	-	1	2	2	-	1	2
3 personer	2	-	-	-	-	-	-	2	-	-
4 personer	-	1	-	-	-	-	-	-	-	-

Kilde: Beredskabsstyrelsen

**Figur 6: Relativ risiko for at omkomme ved brand fordelt på alder og køn**



Kilde: Beredskabsstyrelsen, Dansk Brand- og sikringsteknisk Institut og Danmarks Statistik – statistikbanken.dk  
 For hvert køn og hver alderskategori er andelen af omkomne ved brand sat i forhold til antallet af personer i den pågældende befolkningsgruppe. På grund af det relativt lille antal observationer i hver kategori er den relative risiko opgjort i tiårs perioder.

Tabel 25: Omkomne ved brand fordelt på kommune

	2007	2008	2009	2010	2011	2012	2013	2007	2013
<i>Antal</i>								<i>Pr. 100.000 indb.</i>	
<b>Hele landet</b>	<b>71</b>	<b>91</b>	<b>71</b>	<b>74</b>	<b>64</b>	<b>66</b>	<b>70</b>	<b>1,3</b>	<b>1,2</b>
<b>Region Hovedstaden</b>	<b>20</b>	<b>30</b>	<b>22</b>	<b>30</b>	<b>15</b>	<b>17</b>	<b>22</b>	<b>1,2</b>	<b>1,3</b>
Albertslund	-	-	-	-	1	1	1	-	3,6
Allerød	1	-	-	1	-	-	-	4,3	-
Ballerup	-	1	2	-	1	1	3	-	6,2
Bornholm	1	1	-	2	1	-	1	2,3	2,5
Brøndby	-	-	-	-	-	-	-	-	-
Dragør	-	-	-	-	-	-	-	-	-
Egedal	-	-	-	-	-	-	1	-	2,4
Fredensborg	-	-	2	1	-	-	-	-	-
Frederiksberg	1	-	1	2	3	1	1	1,1	1,0
Frederikssund	-	-	-	1	-	1	1	-	2,3
Furesø	-	-	1	-	-	-	-	-	-
Gentofte	2	1	-	2	1	1	-	2,9	-
Gladsaxe	-	3	3	2	-	1	3	-	4,5
Glostrup	-	-	-	-	-	-	-	-	-
Gribskov	-	2	-	1	-	-	2	-	4,9
Halsnæs	-	2	-	-	-	-	-	-	-
Helsingør	-	2	-	1	-	1	-	-	-
Herlev	1	-	1	-	1	-	1	3,8	3,6
Hillerød	-	1	-	-	1	-	-	-	-
Hvidovre	-	2	-	-	-	-	-	-	-
Høje-Taastrup	-	1	3	2	-	1	-	-	-
Hørsholm	-	1	-	1	-	-	-	-	-
Ishøj	1	1	-	-	-	1	1	4,8	4,6
København	12	5	8	12	5	4	6	2,4	1,1
Lyngby-Taarbæk	-	1	-	1	-	-	-	-	-
Rudersdal	-	3	-	1	-	1	1	-	1,8
Rødovre	-	-	-	-	1	-	-	-	-
Tårnby	1	3	-	-	-	3	-	2,5	-
Vallensbæk	-	-	1	-	-	-	-	-	-
<b>Region Sjælland</b>	<b>15</b>	<b>11</b>	<b>14</b>	<b>8</b>	<b>6</b>	<b>18</b>	<b>12</b>	<b>1,8</b>	<b>1,5</b>
Faxe	-	-	-	-	-	2	-	-	-
Greve	1	-	-	-	-	1	1	2,1	2,1
Guldborgsund	4	2	2	1	1	4	-	6,3	-
Holbæk	2	-	1	-	1	1	-	2,9	-
Kalundborg	1	1	1	-	1	-	-	2,0	-
Køge	1	-	-	1	-	1	1	1,8	1,7
Lejre	-	-	-	-	-	2	-	-	-
Lolland	-	1	4	1	-	1	1	-	2,3
Næstved	2	-	2	3	-	3	3	2,5	3,7
Odsherred	-	-	-	-	1	-	3	-	9,2
Ringsted	-	-	2	-	-	-	-	-	-
Roskilde	1	2	-	-	-	2	-	1,2	-
Slagelse	-	2	-	1	-	1	2	-	2,6
Solrød	-	-	1	-	-	-	-	-	-
Sorø	1	-	-	-	-	-	-	3,4	-
Stevns	-	2	-	1	1	-	1	-	4,6
Vordingborg	2	1	1	-	1	-	-	4,3	-
<b>Region Syddanmark</b>	<b>17</b>	<b>20</b>	<b>16</b>	<b>14</b>	<b>16</b>	<b>15</b>	<b>14</b>	<b>1,4</b>	<b>1,2</b>
Assens	1	2	1	1	1	-	-	2,4	-
Billund	-	-	-	1	2	2	-	-	-
Esbjerg	-	2	1	2	2	-	1	-	0,9
Fanø	-	-	-	-	-	-	-	-	-
Fredericia	3	4	2	2	-	1	1	6,1	2,0
Faaborg-Midtfyn	-	-	-	-	-	-	2	-	3,9
Haderslev	1	1	1	-	1	-	-	1,8	-
Kerteminde	-	1	-	-	-	-	-	-	-
Kolding	2	-	-	1	-	3	1	2,3	1,1
Langeland	-	-	2	-	-	2	-	-	-
Middelfart	-	1	2	-	-	1	-	-	-
Nordfyn	-	1	1	-	-	-	-	-	-
Nyborg	1	-	-	1	2	-	-	3,2	-
Odense	4	3	2	-	3	3	2	2,1	1,0
Svendborg	2	1	-	-	-	2	2	3,4	3,4
Sønderborg	1	1	1	-	1	-	-	1,3	-
Tønder	-	1	-	3	2	-	-	-	-
Varde	1	-	-	-	-	1	-	2,0	-
Vejen	1	-	-	1	1	-	-	2,4	-
Vejle	-	1	-	2	-	-	3	-	2,7

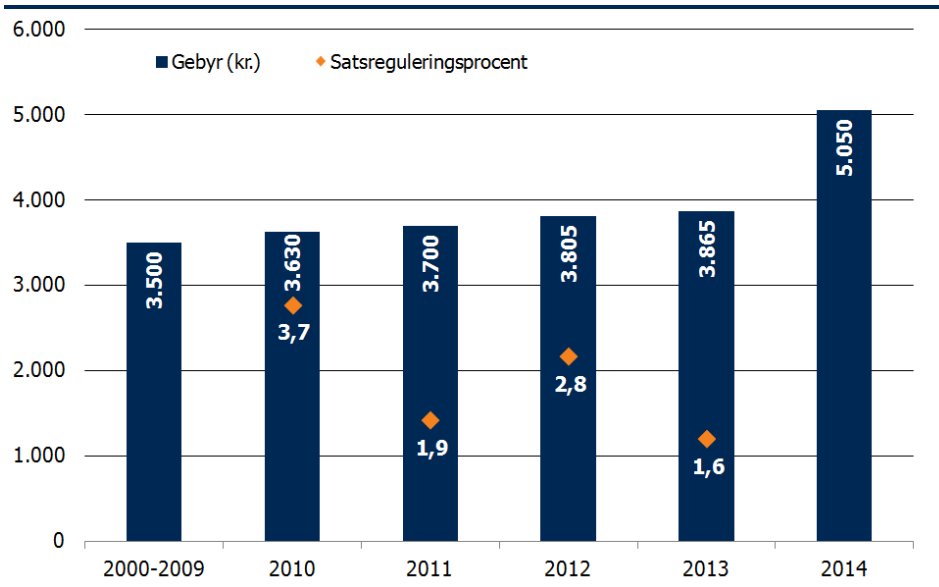
	2007	2008	2009	2010	2011	2012	2013	2007	2013
<i>Antal</i>								<i>Pr. 100.000 indb.</i>	
Ærø	-	-	-	-	-	-	-	-	-
Aabenraa	-	1	3	-	1	-	2	-	3,4
<b>Region Midtjylland</b>	<b>13</b>	<b>22</b>	<b>14</b>	<b>9</b>	<b>13</b>	<b>10</b>	<b>13</b>	<b>1,1</b>	<b>1,0</b>
Favrskov	1	1	1	-	1	1	1	2,2	2,1
Hedensted	-	-	-	-	-	-	1	-	2,2
Herning	1	2	1	-	-	-	1	1,2	1,2
Holstebro	3	-	-	-	-	-	3	5,3	5,2
Horsens	1	1	-	-	-	-	-	1,2	-
Ikast-Brande	-	2	1	-	-	1	-	-	-
Lemvig	1	-	-	-	-	-	-	4,5	-
Norddjurs	-	1	-	-	1	-	-	-	-
Odder	-	-	-	1	-	-	-	-	-
Randers	3	3	-	1	2	-	1	3,2	1,0
Ringkøbing-Skjern	-	-	3	-	-	1	-	-	-
Samsø	-	1	-	-	-	-	1	-	26,5
Silkeborg	-	1	1	1	-	1	1	-	1,1
Skanderborg	1	-	2	1	-	1	-	1,8	-
Skive	-	-	-	-	-	2	-	-	-
Struer	-	3	1	-	-	-	-	-	-
Syddjurs	-	-	1	1	2	-	1	-	2,4
Viborg	-	3	1	1	5	-	2	-	2,1
Aarhus	2	4	2	3	2	3	1	0,7	0,3
<b>Region Nordjylland</b>	<b>5</b>	<b>7</b>	<b>5</b>	<b>6</b>	<b>9</b>	<b>4</b>	<b>9</b>	<b>0,9</b>	<b>1,5</b>
Brønderslev	1	-	-	-	-	1	-	2,8	-
Frederikshavn	1	2	2	-	1	1	1	1,6	1,7
Hjørring	-	-	-	-	1	-	2	-	3,1
Jammerbugt	-	-	-	-	1	-	-	-	-
Læsø	-	-	-	-	-	-	-	-	-
Mariagerfjord	2	-	-	-	-	-	-	4,7	-
Morsø	-	1	1	1	1	-	3	-	14,3
Rebild	-	1	-	-	-	-	-	-	-
Thisted	-	-	-	3	1	-	-	-	-
Vesthimmerland	-	-	-	1	2	-	2	-	5,3
Aalborg	1	3	2	1	2	2	1	0,5	0,5
<b>Uoplyst</b>	<b>1</b>	<b>1</b>	<b>-</b>	<b>7</b>	<b>5</b>	<b>2</b>	<b>0</b>	<b>•</b>	<b>•</b>

Kilde: Beredskabsstyrelsen



## Anden statistik

**Figur 7: Gebyr for udrykning til blinde alarmer**



Kilde: Beredskabsstyrelsen

2000-2009: Bekendtgørelse nr. 574 af 22. juni 2000 om gebyr for redningsberedskabs udrykning til blinde ABA-alarmer pr. år. Fastsat til et gebyr på 3.500 kr.

2010-2013: I Forsvarsministeriets bekendtgørelse nr. 1556 af 7. december 2009 om gebyr for redningsberedskabs udrykning til blinde alarmer er det i § 1, stk. 1, fastsat, at kommunalbestyrelsen kan opkræve et gebyr fra anlægsejeren til dækning af udgifter i forbindelse med redningsberedskabs udrykning til blinde alarmer fra lovpligtige brandsikringsanlæg. Efter bekendtgørelsens § 1, stk. 3, regulerer Beredskabsstyrelsen grundbeløbet én gang årligt med satsreguleringsprocenten, jf. lov om en satsreguleringsprocent. Det regulerede beløb afrundes til det nærmeste med 5 delelige beløb.

2014: Gebyret er genberegnet, hvorfor der ikke er satsreguleret.