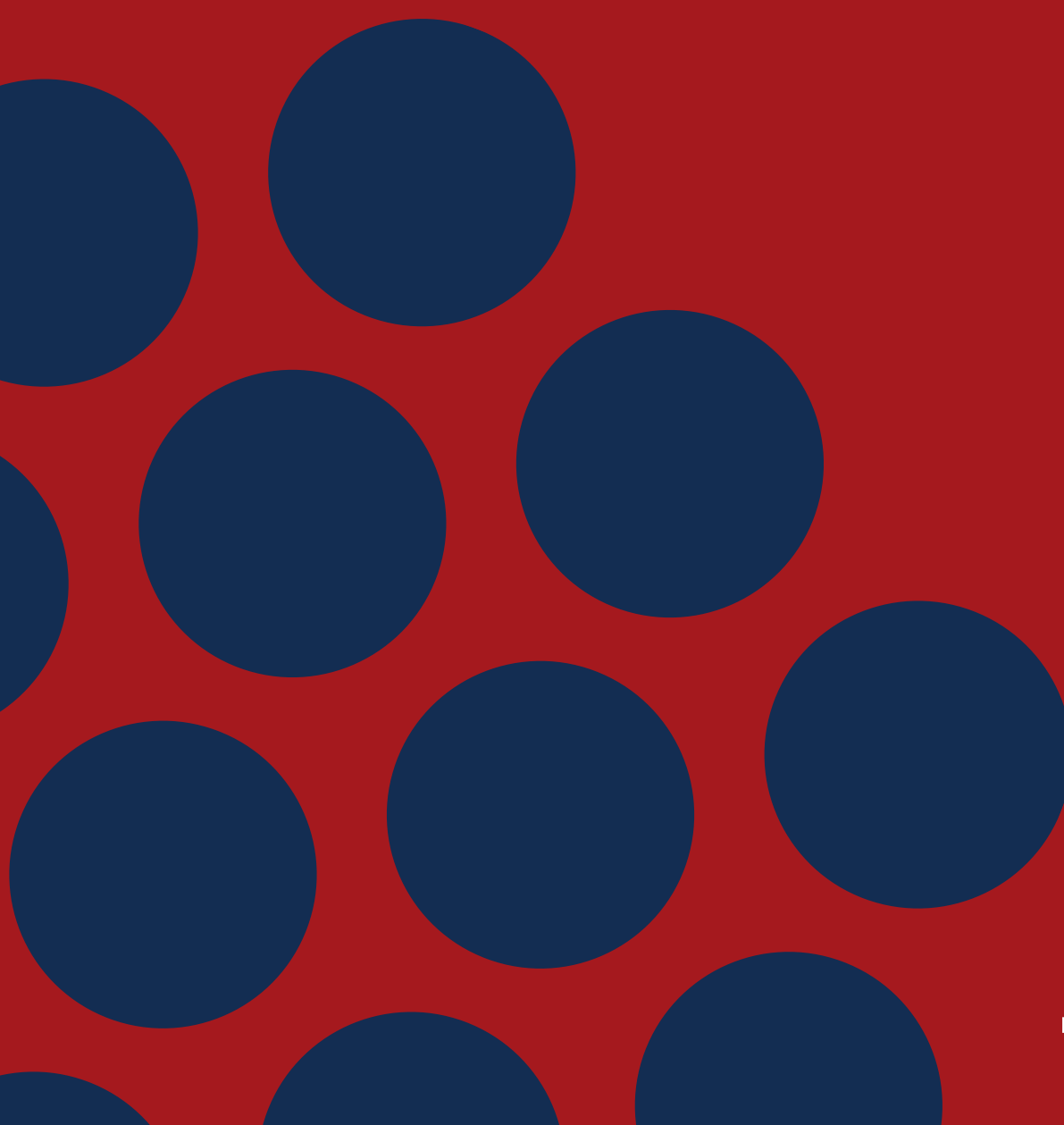


Redningsberedskabet i tal

2016



Udgivet af:

Beredskabsstyrelsen
Datavej 16
3460 Birkerød
Telefon: 45 90 60 00
Fax: 45 90 60 60
E-mail: brs@brs.dk
www.brs.dk

Sagsnr.: 2017/002384

Juni 2017

ISBN: 978-87-91590-86-3

Indhold

Forord	2
Indledning	3
Det kommunale redningsberedskabs udrykninger	4
Tabel 1: Udrykninger, 2007-2016	4
Tabel 2: Hændelsestype, 2007-2016	4
Figur 1: Hændelsestype fordelt på hvorvidt opgaven er løst før ankomst eller ej, 2016	5
Tabel 3: Hovedopgaver, 2007-2016	5
Tabel 4: Opgaver, 2016	6
Figur 2: Udrykninger fordelt på opgaver, 2016	6
Tabel 5: Udrykninger til brand og fare for brand fordelt på lokalitet, 2007-2016	7
Tabel 6: Udrykninger til brand og fare for brand fordelt på bygning og ikke-bygning, 2007-2016	7
Figur 3: Brande og fare for brand pr. 1.000 indbyggere, 2007-2016	8
Figur 4: Brande i beboelse pr. 1.000 indbyggere, 2007-2016.....	8
Tabel 7: Udrykninger til brand fordelt på strålerør, 2007-2016	9
Tabel 8: Udrykninger til brand fordelt på formodet brandårsag, 2007-2016.....	10
Tabel 9: Brandforløb ved ankomst i bygningsbrande, 2016	10
Tabel 10: I hvilket rum startede branden, 2016.....	11
Tabel 11: Udrykninger til bygningsbrand fordelt på varmekilde, der antændte brande, 2016	12
Tabel 12: Udrykninger til bygningsbrand fordelt på type af materiale, der først blev antændt, 2016	13
Tabel 13: Udrykninger til bygningsbrand fordelt på objekt, der først blev antændt, 2016	14
Tabel 14: Udrykninger til bygningsbrand fordelt på objekt, der først blev antændt, 2016	15
Tabel 15: Udrykninger til bygningsbrand fordelt på formodet medvirkende faktor til branden, 2016	16
Tabel 16: Mandtimer ved indsat personale på skadestedet, 2016	17
Tabel 17: Udrykninger fordelt på beredskaber og kommuner, 2016	18
Tabel 18: Opgaver fordelt på beredskaber og kommuner, 2016	20
Tabel 19: Brande i beboelse fordelt på beredskaber og kommuner, 2016.....	22
Tabel 20: Afgangstider fordelt på beredskaber og kommuner, 2013-2016.....	24
Tabel 21: Responstider fordelt på beredskaber og kommuner, 2013-2016	26
Figur 5: Kumulerede hyppigheder af afgangstider og responstider	28
Det kommunale redningsberedskabs kapacitet	29
Tabel 22: Stationer, 2007-2016	29
Tabel 23: Stationer fordelt på beredskaber og kommuner, 2016.....	30
Tabel 24: Køretøjer mv. fordelt på beredskaber og kommuner, 2016	32
Det statslige redningsberedskab	34
Tabel 25: Mandtimer og nationale indsatser, 2007-2016	34
Tabel 26: Nationale indsatser fordelt på hændelsestype, 2016	34
Tabel 27: Nationale hovedopgaver, 2016	34
Tabel 28: Nationale opgaver, 2016	35
Figur 6: Beredskabsstyrelsens nationale indsatser og mandtimeforbrug, 2007-2016	36
Tabel 29: Henvendelser til Beredskabsstyrelsens Kemiske Beredskab (nationale), 2007-2016.....	36
Tabel 30: Beredskabsstyrelsens internationale opgaver afsluttet i 2016	37
Dødsbrande og omkomne ved brand	38
Tabel 31: Dødsbrande, 2007-2016.....	38
Tabel 32: Omkomne ved brand, 2007-2016	38
Tabel 33: Antal omkomne pr. dødsbrand, 2007-2016.....	39
Figur 7: Relativ risiko for at omkomme ved brand fordelt på alder og køn	39
Tabel 34: Omkomne ved brand fordelt på beredskaber og kommuner, 2007-2016	40

Forord

Denne publikation indeholder nøgletal for redningsberedskabets virksomhed i 2016. Nøgletallene fortjener denne gang særlig opmærksomhed, fordi 2016 er det første år med en ny organisering i det kommunale redningsberedskab. I dag er der 24 kommunale redningsberedskaber, mens der tidligere var 86.

Det fremgår blandt andet af publikationen, at det kommunale redningsberedskab er fremme til brande, ulykker m.m. i 2016 ligeså hurtigt som tidligere år. De mange sammenlægninger af kommunale redningsberedskaber er gennemført stort set uden at ændre på antallet af brandstationer og dermed forudsætningerne for, at de første brand- og redningsfolk kan nå frem til et skadested.

Endvidere kan man identificere forskellige udsving, når man sammenligner antallet af redningsberedskabets indsatser og opgaver i 2016 med 2015. Eksempelvis steg antallet af blinde alarmer, mens antallet af reelle alarmer faldt. Ligeledes var antallet af redningsberedskabets indsatser i forbindelse med trafikulykker højere i 2016 end i 2015, mens antallet af indsatser til brand og forureningsuheld var på samme niveau som året før. Over år bliver sådanne udsving til tendenser, der vil kunne have betydning for redningsberedskabets dimensionering. Disse tendenser kan også identificeres i publikationen. Eksempelvis kan der konstateres tendenser til færre reelle alarmer, flere blinde alarmer samt færre indsatser til brande.

Hvad angår det statslige redningsberedskab tegner sig den tendens, at Beredskabsstyrelsens operative indsatser - nationalt som internationalt – over årene holder sig på et stabilt niveau, idet der dog ses en stigende tendens i de internationale indsatser.

Bag tallene ligger et stort arbejde i både det kommunale redningsberedskab og Beredskabsstyrelsen med at indsamle og analysere de mange data. Alle redningsberedskabets indsatser, uanset om der er tale om en falsk alarm eller en længerevarende hændelse, bliver dokumenteret i redningsberedskabets Online Dataregistrerings- og Indberetningssystem (ODIN), der drives af Beredskabsstyrelsen.

Beredskabsstyrelsen vurderer, at datakvaliteten er blevet bedre i kølvandet på den nye organisering af det kommunale redningsberedskab. Blandt andet er det blevet enklere for Beredskabsstyrelsen at samle systematisk op på brugernes erfaringer, og desuden har Beredskabsstyrelsen og KL etableret et nyt strategisk samarbejdsforum om den fremtidige brug og udvikling af ODIN.

Beredskabsstyrelsen vil i de kommende år have fokus på yderligere at øge kvaliteten og anvendeligheden af ODIN-data og arbejde for, at flere aktører anvender ODIN-data til at effektivisere den daglige drift og målrette udviklingsaktiviteter på beredskabsområdet. Blandt andet er ODIN-data helt centrale i forhold til at udvikle det samlede redningsberedskab, dimensionere det kommunale redningsberedskab, målrette brandforebyggende kampagner, udvikle beredskabsfaglige uddannelser, fastsætte regler for brandsikkerhed m.m.

Henning Thiesen
Direktør

Indledning

Redningsberedskabets i tal 2016 indeholder oplysninger om det kommunale redningsberedskabs kapacitet, det kommunale redningsberedskabs udrykninger fordelt på udførte opgaver, afgang- og udrykningstider mm., det statslige redningsberedskabs indsatser og internationale indsatser samt dødsbrande og omkomne i dødsbrande.

For talmaterialet gælder:

- For 2007 til 2016 er talmaterialet landsdækkende og baseret på indberetninger i ODIN. Tallene er opgjort i 2. kvartal 2017.
- Pr. 1. juli 2015 blev det obligatorisk at benytte det nye ODIN system til indberetning. Det betyder, at for år 2015 er der for de fleste beredskaber blevet indberettet i to forskellige systemer. Sammenlægningen af det gamle og det nye system samt valideringen af indholdet betyder, at tallene kan variere lidt i forhold til andre af Beredskabsstyrelsens statistiske opgørelser.
- En større datavalidering i stamdata er blevet gennemført i foråret 2017, hvorfor der kan forekomme mindre variationer i tallene sammenlignet med tidligere år.
- Foruden ovenstående data er der anvendt data og statistik fra andre kilder: oplysninger om dødsbrande fra henholdsvis Beredskabsstyrelsen (2004–2016) og fra Dansk Brand- og sikringsteknisk Institut (1996–2003), Befolkningsdata stammer fra Danmarks Statistik.
- Data for 2016 for det tidligere Københavns Brandvæsen og Frederiksberg Brandvæsen var primært "Kladderapporter" på tidspunktet for udarbejdelsen af tabellerne. Dette kan i varierende grad have betydning for datakvaliteten af de enkelte tabeller. Tabellerne bliver opdateret, efter alle rapporter er godkendte.

Yderligere beredskabsfaglig statistik kan findes på Beredskabsstyrelsens hjemmeside www.brs.dk og i Redningsberedskabets Statistikbank på <http://statistikbank.brs.dk>, som løbende opdateres. Spørgsmål og kommentarer vedrørende Redningsberedskabet i tal 2016 kan rettes til ODIN@brs.dk eller til Beredskabsstyrelsen på telefon 45 90 60 00.

Signaturforklaring til tabeller, mv.

-	Nul
•	Tal kan ikke forekomme
0	Mindre end 0,5 af den anvendte enhed
0,0	Mindre end 0,05 af den anvendte enhed
..	Oplysning usikker og angives derfor ikke
...	Oplysning foreligger ikke
Gns.	Gennemsnit

På grund af afrunding kan værdierne i sammentællinger afvige fra summen af tallene i tabellerne

Det kommunale redningsberedskabs udrykninger

Tabel 1: Udrykninger, 2007-2016

	2007	2008	2009	2010	2011	2012	2013	2014	2015	2016
<i>Antal</i>										
Udrykninger i alt	37.759	40.985	40.138	38.233	39.809	38.099	40.578	39.879	40.959	41.251
Reel alarm	25.718	28.544	26.573	23.722	24.509	22.865	24.442	22.863	23.860	23.023
Blind alarm i alt	11.226	11.570	12.757	13.617	14.414	14.409	15.156	15.998	16.055	17.414
Blind alarm, ABA	9.104	9.242	10.639	11.467	12.203	12.186	12.740	13.506	13.777	15.358
Blind alarm, andet	2.122	2.328	2.118	2.150	2.211	2.223	2.416	2.492	2.278	2.056
Falsk alarm	815	871	808	894	886	825	980	1.018	1.044	814
Pr. 1.000 indb.	6,9	7,4	7,3	6,9	7,1	6,8	7,2	7,1	7,1	7,2

Kilde: ODIN og Danmarks Statistik 2016K2.

Reel alarm: En tilkaldelse af redningsberedskabet til en opgave, som ligger inden for beredskabslovens rammer, men som ikke er en blind alarm eller en falsk alarm. Blind alarm: En alarm der afgives utilsigtet eller i god tro, uden at der er brand eller overhængende fare for brand, eller hvor der ikke er sket nogen anden skade, som kræver eller kunne have krævet redningsberedskabets indsats. Blind alarm, ABA: En alarm afgivet fra et automatisk brandalarmeringsanlæg, uden at der er brand eller overhængende fare for brand, eller hvor der ikke er sket nogen anden skade, som kræver eller kunne have krævet redningsberedskabets indsats. Falsk alarm: En alarm der afgives i ond tro, dvs. som en bevidst handling, uden at der er brand eller overhængende fare for brand, eller hvor der ikke er sket nogen anden skade, som kræver redningsberedskabets indsats.

Det bemærkes, at data for 2016 for det tidligere Københavns Brandvæsen og Frederiksberg Brandvæsen på tidspunktet for udarbejdelsen af tabellen primært var "kladderapporter". Det kan have betydning for datakvaliteten og det samlede antal for 2016.

Tabel 2: Hændelsestype, 2007-2016

	2007	2008	2009	2010	2011	2012	2013	2014	2015	2016	2008	2016
<i>Antal</i>											<i>Procent</i>	
Hændelsestype	...	28.544	26.573	23.722	24.509	22.865	24.442	22.863	23.860	23.023	100	100
Fare for brand	569	761	843	933	1.168	1.360	.	6
Brand	...	20.661	18.875	16.802	16.158	14.084	14.541	13.178	11.609	11.782	72	51
Forurening	...	3.491	3.172	2.850	2.970	3.011	2.692	3.056	3.219	3.146	12	14
Færdsselsuheld	...	1.821	2.113	1.777	1.860	2.094	2.126	1.941	2.519	2.915	6	13
Drukneulykke	...	176	248	252	257	324	275	355	296	302	1	1
Togulykke	...	17	16	16	22	36	26	22	29	20	.	-
Flyulykke	...	6	6	13	28	25	26	23	9	14	.	-
Skibsulykke	...	-	-	5	5	5	1	-	28	23	.	-
Sammenstyrtningsulykke	...	24	13	55	20	12	17	17	38	47	.	-
Vejrlig	...	-	-	-	-	-	-	-	-	314	.	1
Andet	...	2.348	2.130	1.952	2.620	2.513	3.895	3.338	4.945	3.100	8	14

Kilde: ODIN

Der er blevet registreret hændelsestype siden 2008, hvorfor 2007 fremgår uden tal.

Under årene 2008-2015 er vejrligs ulykker indrapporteret under kategorien andet. I 2016 har denne type hændelse en selvstændig kategori.

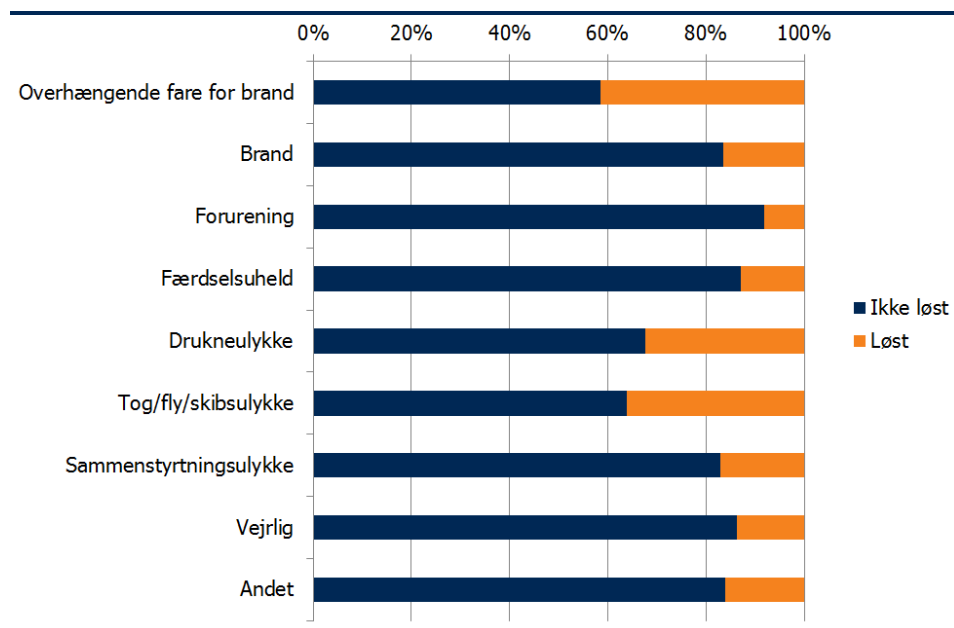
Fra 2008 til første halvdel af 2015 er hændelsestypen fundet på baggrund af første meldings ordlyd. I anden halvdel af 2015 er hændelsestype en selvstændig kategori. Det kan have betydning, når tal for 2015 afviger i forhold til tidligere år.

Under kategorien Forurening fremgår følgende kategorier sammenlagt i 2016: Mindre forurening, Større forurening og Forurening uspecificeret.

Under kategorien Vejrlig fremgår følgende kategorier sammenlagt i 2016: Forhøjet vandstand, Isslag, Kraftigt tåge, Kraftigt snefald, Oversvømmelse/skybrud, Storm/orkan og Tordenvejr(Lynnedslag).

Under kategorien Andet fremgår følgende kategorier sammenlagt i 2016: Anden hændelse, Anden naturhændelse, Anden ulykke og Overhængende fare for flyulykke.

Det bemærkes, at data for 2016 for det tidligere Københavns Brandvæsen og Frederiksberg Brandvæsen på tidspunktet for udarbejdelsen af tabellen primært var "kladderapporter". Det kan have betydning for datakvaliteten og det samlede antal for 2016.

Figur 1: Hændelsestype fordelt på hvorvidt opgaven er løst før ankomst eller ej, 2016

Kilde: ODIN.
Se tabel 2 for antallet af hændelser under hver kategori.

Tabel 3: Hovedopgaver, 2007-2016

	2007	2008	2009	2010	2011	2012	2013	2014	2015	2016
<i>Antal</i>										
Hovedopgaver i alt	24.145	26.788	24.164	21.101	21.919	20.317	21.949	20.358	21.675	22.223
Brand	15.381	17.549	15.777	13.640	13.473	11.828	12.625	11.322	10.289	10.547
Redning	3.158	3.607	3.485	3.086	3.491	3.420	4.570	3.680	4.728	4.354
CBRNE (Miljøuheld)	4.830	4.926	4.368	4.058	4.035	4.162	3.661	4.083	4.063	3.513
Andet	776	706	534	317	920	907	1.093	1.273	2.595	3.809
Løst før ankomst	3.077	3.332	3.351	3.530	3.647	3.462	3.203	3.214	2.857	3.822

Kilde: ODIN

Hovedopgave deler de forskellige opgaver, som løses på skadestedet op i 4 grupper:

Hovedopgave Brand består af opgaver ifm. Overhængende fare for brand og brand.

Hovedopgave Redning er fordelt på personredning, dyreredning, personevakuering, værdiredning, vejrligs opgaver samt øvrige redningsopgaver ifm. færdselsuheld.

Hovedopgave CBRNE (Miljøuheld) er fordelt på CBRNE-opgaver og øvrige CBRNE-opgaver ifm. Færdselsuheld.

Hovedopgave Andet består primært af "Eftersyn", men også af opgaver som "Standby på anden brandstation", "Standby ved sikkerhedslanding fly", "Nødstrømsforsyning" m.fl.

Bemærk: I 2015 blev det muligt at registrere flere opgaver end tidligere til en hændelse. Det forklarer den store stigning i "Andet", som ikke kunne registreres tidligere. Størstedelen af "Andet" opgaver i 2016 består af eftersyn. Dette er først blevet registreret fra midten af 2015, hvorfor antallet af "Andet" opgaver i 2015 og 2016 er større end tidligere år.

Der kan godt være mere end én hovedopgave til en hændelse. Eksempelvis, hvis der til en brandopgave også har været udført redning.

Løst før ankomst (som står i kursiv) indgår ikke i den samlede total, da der ikke er blevet udført en opgave herved.

Det bemærkes, at data for 2016 for det tidligere Københavns Brandvæsen og Frederiksberg Brandvæsen på tidspunktet for udarbejdelsen af tabellen primært var "kladderapporter". Det kan have betydning for datakvaliteten og det samlede antal for 2016.

Tabel 4: Opgaver, 2016

	2016
<i>Antal</i>	
Opgaver i alt	22.223
Opgaver ifm. overhængende fare for brand	983
Brandopgaver	9.564
Redningsopgaver	2.099
CBRNE opgaver (miljøuheld)	1.534
Opgaver ifm. storm/orkan	271
Opgaver ifm. oversvømmelse	142
Opgaver ifm. snefald	5
Opgaver ifm. færdselsuheld	3.816
Andre opgaver	3.809

Kilde: ODIN

Redningsopgaver består af "Personredning", "Dyreredning", "Evakuering" og "Værdiredning".

Brandopgaver består af opgaver ifm. Overhængende fare for brand og brand.

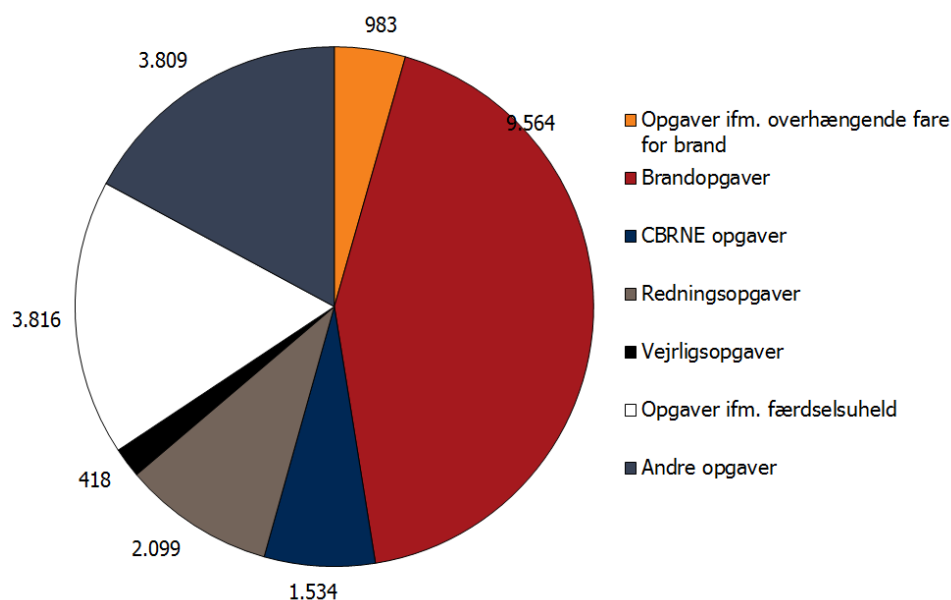
CBRNE (Miljøuheld) består af "Spuling af vejbane (miljøhensyn)", "Opsamling af stof" og "Prøvetagning".

Opgaver ifm. Færdselsuheld består af "Sikring af skadested", "Oprydning/spuling af vejbane", "Andre færdselsuheld (opgaver-andet).

Andre opgaver: Består primært af "Eftersyn", men også af opgaver som "Standby på anden brandstation", "Standby ved sikkerhedslanding fly", "Nødstrømsforsyning" m.fl.

Det bemærkes, at der i denne tabel er færre redningsopgaver og CBRNE opgaver end i tabel 3. Årsagen er, at disse opgaver er fordelt i henholdsvis færdselsuheld og vejrlig.

Det bemærkes, at data for 2016 for det tidligere Københavns Brandvæsen og Frederiksberg Brandvæsen på tidspunktet for udarbejdelsen af tabellen primært var "kladderapporter". Det kan have betydning for datakvaliteten og det samlede antal for 2016.

Figur 2: Udtrykninger fordelt på opgaver, 2016

Kilde: ODIN.

Tabel 4 vist grafisk.

Tabel 5: Udrykninger til brand og fare for brand fordelt på lokalitet, 2007-2016

	2007	2008	2009	2010	2011	2012	2013	2014	2015	2016	2007	2016
<i>Antal</i>											<i>Procent</i>	
I alt	18.256	20.661	18.875	16.802	16.727	14.845	15.384	14.111	12.777	13.142	100	100
Beboelse	5.626	5.764	5.599	5.645	5.229	5.071	5.098	4.788	4.528	4.545	31	35
Erhverv (bygninger og åbne arealer)	3.113	2.870	2.892	2.758	2.748	2.659	2.659	2.660	2.634	3.181	17	24
Åbne arealer, natur	1.447	2.515	2.325	1.754	1.803	1.885	2.709	2.310	1.903	1.779	8	14
Åbne arealer, andet	5.820	6.759	6.626	5.252	5.196	4.185	4.205	3.689	3.045	3.631	32	28
Andet/ukendt	2.250	2.753	1.433	1.393	1.751	1.045	713	664	667	6	12	0

Kilde: ODIN

Brandens lokalitet angiver, hvor branden fandt sted og kan udspecificeres på forskellige typer af beboelse (villa, etagebyggeri mm.), erhverv (landbrug, industri, service mm.), åbne arealer, natur (mark, eng mm.) og åbne arealer, andet (vej, plads mm.)

I anden halvdel af 2015 er opgørelsen over er lokalitet ændret, så den nu følger anvendelses kategorier i BBR afsnit 5.1.1. Det kan have betydning, når tal for 2015 og 2016 afviger i forhold til tidligere år.

Det bemærkes, at data for 2016 for det tidligere Københavns Brandvæsen og Frederiksberg Brandvæsen på tidspunktet for udarbejdelsen af tabellen primært var "kladderapporter". Det kan have betydning for datakvaliteten og det samlede antal for 2016.

Tabel 6: Udrykninger til brand og fare for brand fordelt på bygning og ikke-bygning, 2007-2016

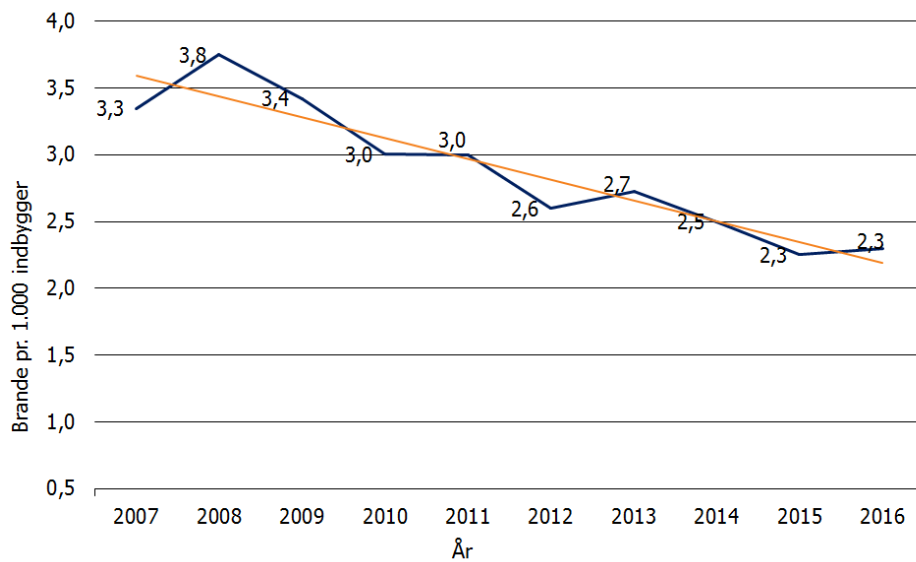
	2007	2008	2009	2010	2011	2012	2013	2014	2015	2016	2007	2016
<i>Antal</i>											<i>Procent</i>	
Udrykninger til brande i alt	18.256	20.661	18.875	16.802	16.727	14.845	15.384	14.111	12.777	13.142	100	100
Udrykninger til bygningsbrande	7.713	7.792	7.389	7.094	6.574	6.388	6.293	5.916	6.245	7.317	42	56
Beboelse	5.626	5.764	5.599	5.645	5.229	5.071	5.098	4.787	4.528	4.545	31	35
Etagebyggeri	1.813	1.996	1.843	1.696	1.680	1.669	1.645	1.475	1.409	1.474	10	11
Enfamiliehus og lignende	2.382	2.797	2.690	2.858	2.583	2.384	2.419	2.315	2.113	2.327	13	18
Øvrig beboelse	1.431	971	1.066	1.091	966	1.018	1.034	997	1.006	744	8	6
Erhverv	1.524	1.418	1.533	1.274	1.121	1.129	1.022	1.012	1.681	2.766	8	21
Landbrugsbygning mv.	377	420	366	320	283	224	235	226	213	263	2	2
Industri bygning	366	316	356	279	238	245	230	186	493	754	2	6
Anden erhvervs mæssig bygning (både offentlig og privat)	781	682	811	675	600	660	557	600	975	1.749	4	13
Anden bygning	145	127	90	68	72	71	100	64	35	-	1	-
Ukendt bygning	418	483	167	107	152	117	73	53	1	6	2	0
Udrykninger til ikke-bygningsbrande	10.543	12.869	11.486	9.708	10.153	8.457	9.091	8.195	6.532	5.825	58	44
Åbne arealer, natur	1.447	2.513	2.323	1.754	1.798	1.880	2.704	2.304	1.903	1.779	8	14
Åbne arealer, ikke-natur	9.096	10.356	9.163	7.954	8.355	6.577	6.387	5.891	4.629	4.046	50	31
Brand i objekt på vej	2.305	3.117	2.835	2.287	2.392	2.178	2.055	1.908	1.635	1.893	13	14
Brand i objekt på plads og lign.	872	1.470	1.374	1.226	1.455	1.273	1.301	1.106	1.143	1.239	5	9
Brand i objekt, erhverv	1.589	1.452	1.359	1.484	1.627	1.530	1.637	1.648	971	415	9	3
Anden brand i åbne arealer	4.330	4.317	3.595	2.957	2.881	1.596	1.394	1.229	880	499	24	4

Kilde: ODIN

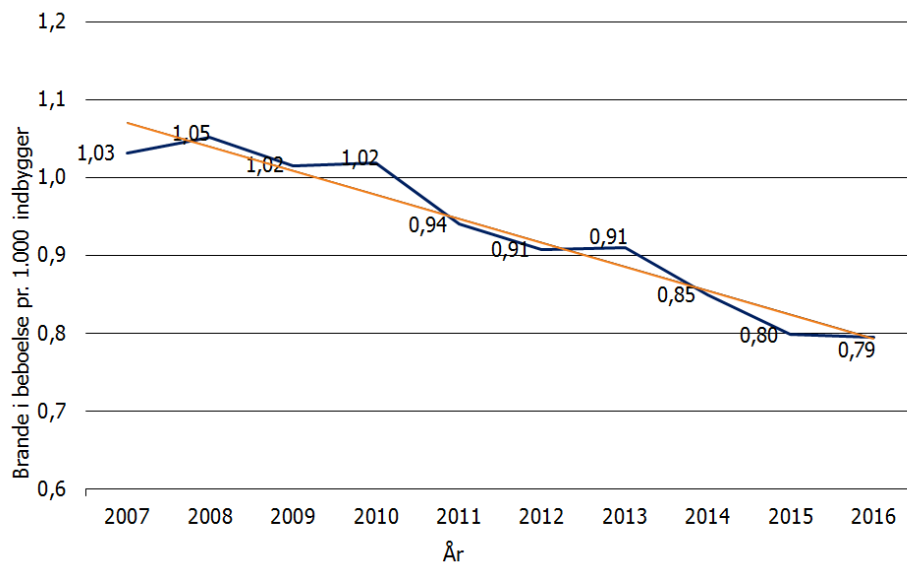
Bygningsbrand/ikke-bygningsbrand: Angiver om branden fandt sted i en bygning (privat ejendom, erhvervsbygning m.m.) eller på et åbent areal (i naturen, park, torv, vej, plads m.m.)

I anden halvdel af 2015 er opgørelsen over er lokalitet ændret, så den nu følger anvendelses kategorier i BBR afsnit 5.1.1. Det kan have betydning, når tal for 2015 og 2016 afviger i forhold til tidligere år. Blandt andet er dele af den markante stigning i bygningsbrande i erhverv modsvaret af et fald i ikke-bygningsbrande i erhverv. Generelt er en stor del af alle erhvervsbrandene løst før ankomst. Det gælder 1/3 i 2016.

Det bemærkes, at data for 2016 for det tidligere Københavns Brandvæsen og Frederiksberg Brandvæsen på tidspunktet for udarbejdelsen af tabellen primært var "kladderapporter". Det kan have betydning for datakvaliteten og det samlede antal for 2016.

Figur 3: Brande og fare for brand pr. 1.000 indbyggere, 2007-2016

Kilde: ODIN, Danmarks Statistik
Den orange linje er en tendenslinje.

Figur 4: Brande i beboelse pr. 1.000 indbyggere, 2007-2016

Kilde: ODIN, Danmarks Statistik
Den orange linje er en tendenslinje.

Tabel 7: Udrykninger til brand fordelt på strålerør, 2007-2016

	2007	2008	2009	2010	2011	2012	2013	2014	2015	2016
<i>Antal</i>										
Anvendt strålerør til brande i alt	15.381	17.549	15.777	13.630	12.904	11.067	11.782	10.390	9.608	10.183
Slukket med småredskaber	2.665	2.590	2.340	2.319	2.506	2.098	2.072	1.699	1.667	2.117
Slukket med 1 HT/FH-rør	7.488	8.600	7.751	6.373	6.194	5.513	5.686	5.182	4.862	4.240
Slukket med 2 HT-rør	5	456	1.640	1.478	1.545	1.328	1.731	1.460	1.403	2.120
Slukket med 3 HT-rør	156	124	125	99
Slukket med 1 rør	822	950	610	470	447	351	335	312	275	323
Slukket med 2-3 rør	2.180	2.299	1.316	1.019	1.017	870	784	731	586	485
Slukket med mere end 3 rør	655	781	624	528	548	452	612	555	403	419
Uoplyst	1.566	1.873	1.496	1.443	647	455	406	327	287	380
Pr. 1.000 indbyggere	2,8	3,2	2,9	2,5	2,3	2,0	2,1	1,8	1,7	1,8
Anvendte strålerør til bygningsbrande	6.245	6.230	5.734	5.410	4.775	4.391	4.497	4.086	4.305	5.185
Slukket med småredskaber	1.572	1.473	1.372	1.433	1.215	1.039	1.037	816	949	1.442
Slukket med 1 HT/FH-rør	2.293	2.300	2.065	1.916	1.734	1.673	1.677	1.653	1.786	1.758
Slukket med 2 HT-rør	5	163	567	585	592	565	685	601	648	860
Slukket med 3 HT-rør	57	60	72	68
Slukket med 1 rør	268	269	160	145	138	99	107	105	103	136
Slukket med 2-3 rør	1.138	1.012	729	602	572	502	400	385	335	313
Slukket med mere end 3 rør	483	566	479	422	419	370	418	359	315	386
Uoplyst	486	447	362	307	105	143	116	107	97	222
Pr. 1.000 indbyggere	1,1	1,1	1,0	1,0	0,9	0,8	0,8	0,7	0,8	0,9
Anvendte strålerør til ikke-bygningsbrande	9.136	11.319	10.043	8.220	8.129	6.676	7.285	6.304	5.303	4.998
Slukket med småredskaber	1.093	1.117	968	886	1.291	1.059	1.035	883	718	675
Slukket med 1 HT/FH-rør	5.195	6.300	5.686	4.457	4.460	3.840	4.009	3.529	3.076	2.482
Slukket med 2 HT-rør	...	293	1.073	893	953	763	1.046	859	755	1.260
Slukket med 3 HT-rør	99	64	53	31
Slukket med 1 rør	554	681	450	325	309	252	228	207	173	187
Slukket med 2-3 rør	1.042	1.287	587	417	445	368	384	346	250	172
Slukket med mere end 3 rør	172	215	145	106	129	82	194	196	88	33
Uoplyst	1.080	1.426	1.134	1.136	542	312	290	220	190	158
Pr. 1.000 indbyggere	1,7	2,1	1,8	1,5	1,5	1,2	1,3	1,1	0,9	0,9

Kilde: ODIN

Antallet af strålerør angives som antal samtidigt anvendte strålerør. Kategorierne "Slukket med 2 HT-rør" blev oprettet i hhv. ultimo 2010 og ultimo 2007, hvilket er årsagen til de ganske få registreringer i de to kategorier for disse år.

"Slukket med 3 HT-rør" blev oprettet 1. januar 2013 og dækker hele dette år.

Det bemærkes, at antallet af bygningsbrande er lavere end i tabel 6. Årsagen er, at ikke alle bygningsbrande har krævet en slukningsindsats.

Det bemærkes, at data for 2016 for det tidligere Københavns Brandvæsen og Frederiksberg Brandvæsen på tidspunktet for udarbejdelsen af tabellen primært var "kladderapporter". Det kan have betydning for datakvaliteten og det samlede antal for 2016.

Tabel 8: Udrykninger til brand fordelt på formodet brandårsag, 2007-2016

	2007	2008	2009	2010	2011	2012	2013	2014	2015	2016	2007	2016
<i>Antal</i>											<i>Procent</i>	
Udrykninger til brande i alt	18.256	20.661	18.875	16.802	16.727	14.845	15.384	14.111	12.777	13.142	100	100
Uforsigtighed	5.050	5.065	4.621	4.292	4.195	4.080	3.995	3.512	3.567	3.874	28	29
Forsæt (påsat)	3.267	4.050	3.547	2.554	2.479	2.127	2.472	2.021	1.904	1.872	18	14
Anden årsag	5.550	5.312	4.516	4.284	4.351	3.991	4.661	4.540	3.958	1.903	30	10
Svigt af udstyr eller varmekilde	1.867	1.685	1.698	1.622	1.631	1.501	1.694	1.670	1.430	1.248	10	9
Vejrlig	78	43	88	60	132	69	157	87	68	58	0	0
Fare for brand	714	597	-	5
Andet	3.605	3.584	2.730	2.602	2.588	2.421	2.810	2.783	1.746	.	20	.
Ukendt/uoplyst	4.389	6.234	6.191	5.672	5.702	4.647	4.256	4.038	3.348	4.187	24	42
Udrykninger til bygningsbrande	7.713	7.792	7.389	7.094	6.574	6.388	6.293	5.916	6.245	7.317	42	56
Uforsigtighed	3.107	2.904	2.757	2.645	2.378	2.457	2.189	1.927	2.191	2.705	17	21
Forsæt (påsat)	663	772	669	527	514	470	605	496	518	565	4	4
Anden årsag	1.790	1.649	1.481	1.536	1.464	1.454	1.635	1.653	1.837	1.249	10	6
Svigt af udstyr eller varmekilde	698	644	626	633	600	590	688	724	743	826	4	6
Vejrlig	42	23	57	34	77	42	49	59	28	27	0	0
Fare for brand	579	396	-	3
Andet	1.050	982	798	869	787	822	898	870	487	.	6	.
Ukendt/uoplyst	2.153	2.467	2.482	2.386	2.218	2.007	1.864	1.840	1.699	2.798	12	21
Udrykninger til ikke-bygningsbrande	10.543	12.869	11.486	9.708	10.153	8.457	9.091	8.195	6.532	5.825	58	44
Uforsigtighed	1.943	2.161	1.864	1.647	1.817	1.623	1.806	1.585	1.376	1.169	11	9
Forsæt (påsat)	2.604	3.278	2.878	2.027	1.965	1.657	1.867	1.525	1.386	1.307	14	10
Anden årsag	3.760	3.663	3.035	2.748	2.887	2.537	3.026	2.887	2.121	654	21	3
Svigt af udstyr eller varmekilde	1.169	1.041	1.072	989	1.031	911	1.006	946	687	422	6	3
Vejrlig	36	20	31	26	55	27	108	28	40	31	0	0
Fare for brand	135	201	-	2
Andet	2.555	2.602	1.932	1.733	1.801	1.599	1.912	1.913	1.259	.	14	.
Ukendt/uoplyst	2.236	3.767	3.709	3.286	3.484	2.640	2.392	2.198	1.649	2.695	12	21

Kilde: ODIN

Bemærk: Den formodede brandårsag angiver det kommunale redningsberedskabs umiddelbare vurdering af årsagen til, at branden startede. Den konstaterede brandårsag kan således afvige efter, at der er foretaget en nærmere brandudredning.

"Andet" omfatter brandårsager, som ikke kan placeres i de øvrige kategorier.

I anden halvdel af 2015 er opgørelsen over "Formodet brandårsag" ændret, bl.a. er der ikke længere tilknyttet en formodet brandårsag til "Fare for brand".

Det har betydning, når tal for 2015 og 2016 sammenlignes med tidligere år.

Den store stigning i ukendt/uoplyst dækker primært manglende oplysninger fra København og Frederiksberg.

Det bemærkes, at data for 2016 for det tidligere Københavns Brandvæsen og Frederiksberg Brandvæsen på tidspunktet for udarbejdelsen af tabellen primært var "kladderapporter". Det kan have betydning for datakvaliteten og det samlede antal for 2016.

Tabel 9: Brandforløb ved ankomst i bygningsbrande, 2016

	2016
<i>Antal</i>	
Brandforløb ved ankomst	6.647
Slukket ved ankomst	2.017
Røgdudvikling /(ingen synlige flammer) fra 1 rum	1.799
Røgdudvikling /(ingen synlige flammer) fra flere rum	185
Synlige flammer fra 1 rum	1.650
Synlige flammer fra flere rum	186
Overtændt (fuldt udviklet rumbrand)	551
Antændelse sket efter ankomst	5
Ukendt/uoplyst	254

Kilde: ODIN.

Årsagen til, at antallet af bygningsbrande her er lavere end tabel 6 er bl.a. at: Fare for brand i bygning ikke indgår i denne opgørelse, men i opgørelsen for tabel 6.

Det bemærkes, at data for 2016 for det tidligere Københavns Brandvæsen og Frederiksberg Brandvæsen på tidspunktet for udarbejdelsen af tabellen primært var "kladderapporter". Det kan have betydning for datakvaliteten og det samlede antal for 2016, bl.a. indgår 166 rapporter som uoplyst..

Tabel 10: I hvilket rum startede branden, 2016

	2016
<i>Antal</i>	
Startrum -bygningsbrande	
Bygningsbrande i alt	6.647
Stue	608
Soveværelse	265
Køkken	1081
Entré, gang	116
Bad, WC	148
Altan	78
Bryggers	91
Fyrrum, depotrum, hobbyrum o.lign.	633
Pulterrum, kælder	126
Pulterrum, loft	66
Hulrum i konstruktion inkl. skorsten	202
Trappe	72
Affaldsrum	74
Parkeringskælder	22
Øvrig rum beboelse	152
Stald	55
Lade	122
Andet rum landbrug	44
Produktionslokale	187
Maskinhus	46
Laboratorium	14
Lagerlokale	88
Silo	26
Sprøjtetekabine	3
Teknikrum	59
Opholdsrum	171
Rengøringsrum	8
Andet rum industri	87
Værksted	126
Ventesal	4
Kontor	28
Elevator	3
Garderobe, omklædning	8
Forsamlingslokale	30
Butikslokale	14
Sauna	7
Andet rum service	459
Ukendt/uoplyst	1.324

Kilde: ODIN

Årsagen til, at antallet af bygningsbrande her er lavere end tabel 6, er bl.a., at: "Fare for brand" i bygning ikke indgår i denne opgørelse, men i opgørelsen for tabel 6.

Det bemærkes, at data for 2016 for det tidligere Københavns Brandvæsen og Frederiksberg Brandvæsen på tidspunktet for udarbejdelsen af tabellen primært var "kladderapporter". Det kan have betydning for datakvaliteten og det samlede antal for 2016, bl.a. indgår 447 rapporter som uoplyste.

Tabel 11: Udrykninger til bygningsbrand fordelt på varmekilde, der antændte brande, 2016

	2016
<i>Antal</i>	
Varmekilde -bygningsbrande	
Bygningsbrande i alt	6.647
Betjeningsudstyr	2.516
Gnist, glød eller flamme	1.527
Udstrålet eller udført varme	400
Elektrisk lysbue	241
Anden varme	348
Varm og glødende genstand	165
Varme, gnist fra friktion	118
Smeltet varmt materiale (metal, glas mm.)	47
Eksploder og fyrværkeri	40
Eksploder og fyrværkeri	40
Kemisk og naturvarmekilde	63
Eksploder (kemisk reaktion)	6
Lynnedslag	15
Selvantændelse (kemisk reaktion)	23
Solstråler	1
Statisk elektricitet	4
Anden kemisk eller naturlig varmekilde	14
Anden åben flamme eller rygende materiale	289
Cigaret, pipe, cigar	144
Lighter	65
Tændstik	44
Advarsels/nød-blus	2
Varme fra ubestemt rygende materiale	34
Levende lys	66
Fyrfadslys	7
Fakkel til belysning (inkl. petroleum, olie, bioeth., gas)	1
Olie- eller petroleumslampe mv.	7
Rispir lanterne	1
Stearinlys på juletræ/juledekoration/adventskrans	21
Andet stearinlys	29
Ledt varme fra anden brand	70
Ledt Varme fra anden brand (anden varmekilde)	70
Ukendt	1.802
Uoplyst	1.636

Kilde: ODIN.

Årsagen til, at antallet af bygningsbrande her er lavere end tabel 6, er bl.a., at: "Fare for brand" i bygning ikke indgår i denne opgørelse, men i opgørelsen for tabel 6.

Det bemærkes, at data for 2016 for det tidligere Københavns Brandvæsen og Frederiksberg Brandvæsen på tidspunktet for udarbejdelsen af tabellen primært var "kladderapporter". Det kan have betydning for datakvaliteten og det samlede antal for 2016, bl.a. indgår 982 rapporter som uoplyst..

Tabel 12: Udtrykninger til bygningsbrand fordelt på type af materiale, der først blev antændt, 2016

	2016
<i>Antal</i>	
Materiale antændt -bygningsbrande	
Bygningsbrande i alt	6.647
Fast materiale	1.567
Plastic	564
Tekstil (tøj o. lign.)	347
Tagpap	42
Andet fast materiale	614
Natur materiale	1.227
Hø/strå/halm	214
Græs	27
Grillkul/briketter	27
Papir/pap	266
Træ	596
Andet naturmateriale	97
Sod	202
Glanssod/løbesod	202
Brandbar gas	23
Naturgas	4
Anden brændbar gas	19
Brandbar væske	196
Benzin	27
Ethanol	5
Olie til madlavning	121
Anden brændbar væske	43
Isolationsmateriale	53
Flamingo	3
Ekspanderet perlit	1
EPS	1
Mineraluld	9
Papiruld	6
PUR	4
Træfiber	14
XPS	1
Andet isolationsmateriale	14
Andet materiale	355
Ukendt	1.388
Uoplyst	1.636

Kilde: ODIN.

Årsagen til, at antallet af bygningsbrande her er lavere end tabel 6 er bl.a. at: Fare for brand i bygning ikke indgår i denne opgørelse, men i opgørelsen for tabel 6.

Det bemærkes, at data for 2016 for det tidligere Københavns Brandvæsen og Frederiksberg Brandvæsen på tidspunktet for udarbejdelsen af tabellen primært var "kladderapporter". Det kan have betydning for datakvaliteten og det samlede antal for 2016, bl.a. indgår 982 rapporter som uoplyst.

Tabel 13: Udrykninger til bygningsbrand fordelt på objekt, der først blev antændt, 2016

	2016
<i>Antal</i>	
Objekt der er ild i -bygningsbrande	
Bygningsbrande i alt	6.647
Bygningskonstruktioner	1.329
Skorsten	442
Tagkonstruktion	275
Vægkonstruktion	371
Etageadskillelse	85
Bygningskonstruktion ukendt	156
Bygningsmateriale	131
Isolationsmaterialer	52
Andet byggemateriale	79
Boliginventar	882
Bord	54
Seng	92
Sofa	66
Stol	23
Tøj	81
Alm. tæppe	9
Dyne/pude	32
Dekorationer	34
Gardin	19
Madras	16
Juletræ	3
Skraldespand	122
Andet møbel	67
Anden boliginventar	264
Oplag	400
Affaldsoplag	145
Foderstof oplag	17
Fyrværkeri oplag	4
Halmoplag	89
Plastoplag	12
Træoplag	80
Andet brandfarligt oplag	53
Brandfarlige væsker	34
Brandfarlige væsker	34
Andet	691
Intet objekt	455
Ukendt	1.089
Uoplyst	1.636

Kilde: ODIN.

Årsagen til, at antallet af bygningsbrande her er lavere end tabel 6, er bl.a., at: "Fare for brand" i bygning ikke indgår i denne opgørelse, men i opgørelsen for tabel 6.

Det bemærkes, at data for 2016 for det tidligere Københavns Brandvæsen og Frederiksberg Brandvæsen på tidspunktet for udarbejdelsen af tabellen primært var "kladderapporter". Det kan have betydning for datakvaliteten og det samlede antal for 2016, bl.a. indgår 982 rapporter som uoplyst..

Tabel 14: Udrykninger til bygningsbrand fordelt på objekt, der først blev antændt, 2016

	2016
<i>Antal</i>	
Udstyr involveret i antændelse-bygningsbrande	
Bygningsbrande i alt	6.647
Tekniske anlæg	477
Brændeovn	224
Pejs	12
Pillefyr	145
Fyringsanlæg, andet	78
El-anlæg	10
Gas-anlæg	8
Installationer	190
Gas-installationer	10
El-tavle, anden el-installation	131
Vandinstallationer	4
Transport- og ventilationsanlæg	45
Elektronik	37
Bærbar /stationær PC	10
Fladskærms TV mv.	4
Mobiltelefon/trådløs telefon	5
Tablet	5
PC tilbehør/anden elektronik	13
Grill	54
Bålplads	17
Gasgrill	19
Kulgrill	18
Varmeapparater, madlavning	291
Elkomfur	125
Gaskomfur	13
Brødrister	11
Kaffemaskine	4
Kogeplade	89
Microbølgeovn	26
Ovn	23
Belysning	304
El-lyskæde	4
Lampe med halogen pære	38
Anden elektrisk lampe	40
Elektrisk brugsgenstand	222
Hårde hvidevarer	309
Emhætte	42
Køleskab/kølefryseskab/kombiskab/fryser	44
Opvaskemaskine	27
Tørretumbler/tørreskab	56
Vaskemaskine	19
Anden hård hvidevare	121
Håndværktøj og maskiner	285
Metalforbearbejdningsmaskine	17
Pakkemaskine/plastforbearbejdningsmaskine mfl.	9
Træforbearbejdningsmaskine	19
Ukrudtsbrænder	183
Andet håndværktøj eller maskine	57
Varmeapparater, rumopvarmning og andet	29
El-radiator	6
Strålevarmeapparat/strygejern/andet varmeapparat	23
Andet	358
Intet objekt	1.030
Ukendt	1.647
Uoplyst	1.636

Årsagen til, at antallet af bygningsbrande her er lavere end tabel 6, er bl.a., at: "Fare for brand" i bygning ikke indgår i denne opgørelse, men i opgørelsen for tabel 6. Det bemærkes, at data for 2016 for det tidligere Københavns Brandvæsen og Frederiksberg Brandvæsen på tidspunktet for udarbejdelsen af tabellen primært var "kladderapporter". Det kan have betydning for datakvaliteten og det samlede antal for 2016, bl.a. indgår 982 rapporter som uoplyst..

Tabel 15: Udtrykninger til bygningsbrand fordelt på formodet medvirkende faktor til branden, 2016

	2016
<i>Antal</i>	
Medvirkende faktor-bygningsbrande	
Bygningsbrande i alt	6.647
Forkert brug af materiale eller produkt	1.216
Bortkastede cigaretter mm. (uforsigtighed rygning)	277
Bortkastet aske fra grill eller andet (ikke tobak)	74
Leg med ild	34
Spild af brandfarlige væsker	14
Svejse-, slibe-, skærearbejde	97
Tagdækning	48
Varmekilde for tæt på brændbart materiale	257
Forkert brug af elektrisk brugsgenstand	108
Forkert brug af materiale/produkt – ifm. madlavning	200
Forkert brug af materiale eller produkt - andet	107
Mekanisk fejl eller svigt	368
Defekt motor	53
Ledningsbrud	73
Lækage	19
Termostatsvigt	32
Tæring	7
Mekanisk fejl eller svigt - andet	184
Elektrisk fejl og svigt	439
Elektrisk brugsgenstand	28
Kortslutning i elektrisk brugsgenstand	283
Kortslutning i stikkontakt o. lign.	128
Operationel mangel	242
Kollision, kørt over, drejet over mm.	1
Mangel på vedligeholdelse af skorsten o. lign.	228
Operationel mangel, andet	13
Håndtering/kontrol med åben ild	430
Brændbart materiale for tæt på åben ild	74
Genopblussen af brand	71
Udendørs afbrænding af affald	30
Udendørs afbrænding af naturarealer	33
Udendørs bål til opvarmning eller madlavning	10
Uforsigtighed	82
Anden håndtering/kontrol med åben ild	130
Natur	34
Lynnedslag	18
Solstråler	2
Storm	3
Natur, andet	11
Ukendt	1.490
Uoplyst	1.906
Ukendt/uoplyst – forsætlig brand	522

Kilde: ODIN.

Årsagen til, at antallet af bygningsbrande her er lavere end tabel 6 er bl.a. at: Fare for brand i bygning ikke indgår i denne opgørelse, men i opgørelsen for tabel 6.

Bemærk: Den formodede medvirkende faktor til branden, angiver det kommunale redningsberedskabs umiddelbare vurdering af den medvirkende årsag til, at branden startede. Den konstaterede medvirkende brandårsag kan således være en anden efter en brandudredning.

Data for 2016 for det tidligere Københavns Brandvæsen og Frederiksberg Brandvæsen på tidspunktet for udarbejdelsen af tabellen primært var "kladderapporter". Det kan have betydning for datakvaliteten og det samlede antal for 2016, bl.a. indgår 982 rapporter som uoplyst..

Tabel 16: Mandtimer ved indsat personale på skadestedet, 2016

	2016
<i>Antal</i>	<i>Mandtimer</i>
Mandtimer i alt	241.014
Indsat	206.718
Mødt på skadested	21.075
Radiovagt	1.183
Mødt på station	12.038

Kilde: ODIN.

Indsat: Anvendes for en person, der har løst en opgave på skadestedet.

Mødt på skadested: Anvendes for en person, der er mødt på skadestedet, men ikke har været indsat. Det kan f.eks. være personer på et køretøj afsendt til en blind alarm fra et ABA-anlæg, hvor det kun er indsatslederen, der er indsat til at retablere anlægget.

Radiovagt: Anvendes for en person, der har varetaget opgaven som radiovagt på brandstationen.

Mødt på station: Anvendes for en person, der er mødt på brandstationen, men ikke er kørt fra stationen og ikke varetager andre opgaver.

Det bemærkes, at data for 2016 for det tidligere Københavns Brandvæsen og Frederiksberg Brandvæsen på tidspunktet for udarbejdelsen af tabellen primært var "kladderapporter". Det kan have betydning for datakvaliteten og det samlede antal for 2016

Tabel 17: Udtrykninger fordelt på beredskaber og kommuner, 2016

	Indbyg- gertal	Reel alarm	Blind alarm, ABA	Blind alarm, an- det	Falsk alarm	I alt	Pr. 1000 indb.
<i>Antal</i>							
Hele landet	5.717.014	23.023	15.358	2.056	814	41.251	7,2
Beredskab & Sikkerhed	225.180	821	486	54	44	1.405	6,2
Favrskov	47.715	132	42	3	14	191	4,0
Norddjurs	38.040	151	110	9	10	280	7,4
Randers	97.579	382	269	30	13	694	7,1
Syddjurs	41.846	156	65	12	7	240	5,7
Beredskab Fyn	454.213	1.876	770	72	71	2.789	6,1
Assens	41.311	223	91	7	6	327	7,9
Faaborg-Midtfyn	51.233	201	76	4	17	298	5,8
Kerteminde	23.871	66	16	2	1	85	3,6
Langeland	12.551	110	36	4	0	150	12,0
Nordfyns	29.245	116	54	9	0	179	6,1
Nyborg	31.970	155	25	1	4	185	5,8
Odense	199.415	783	416	34	28	1.261	6,3
Svendborg	58.369	192	38	7	7	244	4,2
Ærø	6.248	30	18	4	8	60	9,6
Beredskab Øst	275.367	1.106	1.306	136	25	2.573	9,3
Ballerup	48.243	215	300	12	4	531	11,0
Gentofte	75.365	254	327	35	9	625	8,3
Gladsaxe	28.452	135	122	11	2	270	9,5
Herlev	68.008	301	339	41	4	685	10,1
Lynby-Taarbæk	55.299	201	218	37	6	462	8,4
Bornholms Brandvæsen	39.684	279	62	15	12	368	9,3
Bornholm	39.684	279	62	15	12	368	9,3
Brand & Redning MidtVest	185.781	620	258	47	20	945	5,1
Herning	87.840	220	118	34	6	378	4,3
Ikast-Brande	40.864	154	76	4	9	243	5,9
Ringkøbing-Skjern	57.077	246	64	9	5	324	5,7
Brand & Redning Sønderjylland	153.022	784	317	30	26	1.157	7,6
Haderslev	56.033	260	85	10	14	369	6,6
Tønder	37.972	199	134	4	1	338	8,9
Aabenraa	59.017	325	98	16	11	450	7,6
Frederiksborg Brand og Redning	249.777	946	737	76	34	1.793	7,2
Egedal	42.770	113	71	15	7	206	4,8
Frederikssund	44.767	153	117	9	11	290	6,5
Furesø	40.325	131	147	17	4	299	7,4
Gribskov	41.135	195	93	14	1	303	7,4
Halsnæs	31.069	109	40	3	6	158	5,1
Hillerød	49.711	245	269	18	5	537	10,8
Helsingør Kommunes Beredskab	62.188	213	148	38	2	401	6,4
Helsingør	62.188	213	148	38	2	401	6,4
Hovedstadens Beredskab	889.747	4.306	4.096	434	226	9.062	10,2
Albertslund	27.869	102	88	11	16	217	7,8
Brøndby	35.406	187	145	33	18	383	10,8
Dragør	14.146	39	31	3	2	75	5,3
Frederiksberg	104.538	396	397	28	18	839	8,0
Glostrup	22.493	111	96	14	11	232	10,3
Hvidovre	52.971	190	235	18	16	459	8,7
København	594.231	3.161	3.015	304	134	6.614	11,1
Rødovre	38.093	120	89	23	11	243	6,4
Lolland-Falster Brandvæsen	103.651	543	333	54	32	962	9,3
Guldborgsund	61.091	275	142	31	13	461	7,5
Lolland	42.560	268	191	23	19	501	11,8
Midt- og Sydsjællands Brand & Redning	198.029	683	469	141	7	1.300	6,6
Faxe	35.659	142	119	24	-	285	8,0
Næstved	82.434	256	162	73	2	493	6,0
Ringsted	34.087	108	87	27	2	224	6,6
Vordingborg	45.849	177	101	17	3	298	6,5
Midtjysk Brand & Redning	186.983	578	298	86	24	986	5,3
Silkeborg	90.882	255	114	39	5	413	4,5
Viborg	96.101	323	184	47	19	573	6,0
Nordjyllands Beredskab	585.769	1.885	887	104	54	2.930	5,0
Brønderslev	36.022	139	30	3	1	173	4,8
Frederikshavn	60.340	175	165	18	3	361	6,0
Hjørring	65.308	197	81	18	1	297	4,5
Jammerbugt	38.543	182	19	4	2	207	5,4
Læsø	1.820	9	2	0	1	12	6,6
Mariagerfjord	42.115	191	118	1	16	326	7,7
Morsø	20.719	84	18	2	1	105	5,1
Rebild	29.162	125	36	3	4	168	5,8
Thisted	43.993	215	70	5	8	298	6,8
Vesthimmerland	37.297	184	36	6	9	235	6,3
Aalborg	210.450	384	312	44	8	748	3,6
	145.708	410	425	57	15	907	6,2

	Indbyg- gertal	Reel alarm	Blind alarm, ABA	Blind alarm, an- det	Falsk alarm	I alt	Pr. 1000 indb.
<i>Antal</i>							
Nordsjællands Brandvæsen							
Allerød	24.809	66	94	8		168	6,8
Fredensborg	40.110	119	90	19	3	231	5,8
Hørsholm	24.938	50	51	11	3	115	4,6
Rudersdal	55.851	175	190	19	9	393	7,0
Nordvestjyllands Brandvæsen	146.329	452	214	40	1	707	4,8
Holstebro	57.842	166	90	17	-	273	4,7
Lemvig	20.352	57	32	0	1	90	4,4
Skive	46.661	143	63	18	-	224	4,8
Struer	21.474	86	29	5	-	120	5,6
Slagelse Brand og Redning	78.276	435	182	48	13	678	8,7
Slagelse	78.276	435	182	48	13	678	8,7
Sydvestjysk Brandvæsen	169.593	740	264	50	6	1.060	6,3
Esbjerg	115.914	489	187	39	4	719	6,2
Fanø	3.302	32	1	2	0	35	10,6
Varde	50.377	219	76	9	2	306	6,1
Sydøstjyllands Brandvæsen	134.312	440	245	30	15	730	5,4
Hedensted	46.238	198	98	6	12	314	6,8
Horsens	88.074	242	147	24	3	416	4,7
Sønderborg Brand & Redning	74.732	339	204	35	4	582	7,8
Sønderborg	74.732	339	204	35	4	582	7,8
Trekantområdets Brandvæsen	361.972	1.881	888	129	32	2.930	8,1
Billund	26.538	150	144	7	0	301	11,3
Fredericia	50.741	301	156	41	4	502	9,9
Kolding	91.791	619	243	37	15	914	10,0
Middelfart	37.930	289	50	13	4	356	9,4
Vejen	42.821	201	61	10	2	274	6,4
Vejle	112.151	321	234	21	7	583	5,2
Tårnby Brandvæsen	42.910	139	218	28	0	385	9,0
Tårnby	42.910	139	218	28	0	385	9,0
Vestsjællands Brandvæsen	208.560	995	830	72	11	1.908	9,1
Holbæk	70.118	331	187	26	6	550	7,8
Kalundborg	48.773	254	206	19	1	480	9,8
Lejre	27.333	95	54	10	-	159	5,8
Odsherred	32.777	177	253	8	-	438	13,4
Sorø	29.559	138	130	9	4	281	9,5
Østjyllands Brandvæsen	416.999	1.247	802	174	52	2.275	5,5
Odder	22.176	73	22	5	-	100	4,5
Samsø	3.713	45	0	0	0	45	12,1
Skanderborg	59.778	152	145	27	10	334	5,6
Aarhus	331.332	977	635	142	42	1.796	5,4
Østsjælland Beredskab	328.141	1.305	919	106	78	2.418	7,4
Greve	49.610	192	143	11	16	362	7,3
Høje-Taastrup	50.134	259	200	20	5	484	9,7
Ishøj	22.399	134	88	12	1	235	10,5
Køge	59.886	246	145	10	36	437	7,3
Roskilde	86.431	251	259	33	15	558	6,5
Solrød	21.897	60	19	3	9	91	4,2
Stevns	22.300	98	33	10	3	144	6,5
Vallensbæk	15.484	65	32	7	3	107	6,9

Kilde: ODIN og Danmarks Statistik 2016K2

91 personer på Christiansø tilhører ikke en kommune, men er talt med under "Hele landet".

Det bemærkes, at data for 2016 for det tidligere Københavns Brandvæsen og Frederiksberg Brandvæsen på tidspunktet for udarbejdelsen af tabellen primært var "kladderapporter". Det kan have betydning for datakvaliteten og det samlede antal for 2016

Tabel 18: Opgaver fordelt på beredskaber og kommuner, 2016

	Brand	Pr. 1.000 indb.	Redning	Pr. 1.000 indb.	Miljø-uheld	Pr. 1.000 indb.	Andet	Pr. 1.000 indb.	I alt	Pr. 1.000 indb.
<i>Antal</i>										
Hele landet	10.547	1,8	4.354	0,8	3.513	0,6	3.809	0,7	22.223	3,9
Beredskab & Sikkerhed	458	2,0	139	0,6	91	0,4	68	0,3	756	3,4
Favrskov	57	1,2	26	0,5	19	0,4	5	0,1	107	2,2
Norddjurs	77	2,0	30	0,8	18	0,5	13	0,3	138	3,6
Randers	245	2,5	43	0,4	31	0,3	36	0,4	355	3,6
Syddjurs	79	1,9	40	1,0	23	0,5	14	0,3	156	3,7
Beredskab Fyn	894	2,0	302	0,7	318	0,7	131	0,3	1.645	3,6
Assens	102	2,5	63	1,5	55	1,3	19	0,5	239	5,8
Faaborg-Midtfyn	92	1,8	32	0,6	22	0,4	15	0,3	161	3,1
Kerteminde	32	1,3	12	0,5	7	0,3	1	0,0	52	2,2
Langeland	35	2,8	14	1,1	26	2,1	4	0,3	79	6,3
Nordfyns	52	1,8	21	0,7	21	0,7	11	0,4	105	3,6
Nyborg	88	2,8	28	0,9	25	0,8	7	0,2	148	4,6
Odense	401	2,0	111	0,6	138	0,7	40	0,2	690	3,5
Svendborg	83	1,4	18	0,3	22	0,4	24	0,4	147	2,5
Ærø	9	1,4	3	0,5	2	0,3	10	1,6	24	3,8
Beredskab Øst	440	1,6	429	1,6	230	0,8	180	0,7	1.279	4,6
Ballerup	96	2,0	74	1,5	37	0,8	30	0,6	237	4,9
Gentofte	90	1,2	95	1,3	52	0,7	34	0,5	271	3,6
Gladsaxe	118	1,7	112	1,6	76	1,1	54	0,8	360	5,3
Herlev	61	2,1	37	1,3	19	0,7	25	0,9	142	5,0
Lyngby-Taarbæk	75	1,4	111	2,0	46	0,8	37	0,7	269	4,9
Bornholms Brandvæsen	91	2,3	84	2,1	25	0,6	41	1,0	241	6,1
Bornholm	91	2,3	84	2,1	25	0,6	41	1,0	241	6,1
Brand & Redning MidtVest	336	1,8	95	0,5	56	0,3	69	0,4	556	3,0
Herning	124	1,4	42	0,5	30	0,3	17	0,2	213	2,4
Ikast-Brande	94	2,3	14	0,3	13	0,3	11	0,3	132	3,2
Ringkøbing-Skjern	118	2,1	39	0,7	13	0,2	41	0,7	211	3,7
Brand & Redning Sønderjylland	361	2,4	131	0,9	127	0,8	100	0,7	719	4,7
Haderslev	115	2,1	49	0,9	47	0,8	22	0,4	233	4,2
Tønder	122	3,2	36	0,9	28	0,7	15	0,4	201	5,3
Aabenraa	124	2,1	46	0,8	52	0,9	63	1,1	285	4,8
Frederiksborg Brand og Redning	395	1,6	214	0,9	165	0,7	118	0,5	892	3,6
Egedal	42	1,0	24	0,6	19	0,4	14	0,3	99	2,3
Frederikssund	66	1,5	32	0,7	31	0,7	20	0,4	149	3,3
Furesø	50	1,2	30	0,7	27	0,7	13	0,3	120	3,0
Gribskov	89	2,2	52	1,3	29	0,7	26	0,6	196	4,8
Halsnæs	64	2,1	15	0,5	16	0,5	8	0,3	103	3,3
Hillerød	84	1,7	61	1,2	43	0,9	37	0,7	225	4,5
Helsingør Kommunes Beredskab	119	1,9	40	0,6	26	0,4	11	0,2	196	3,2
Helsingør	119	1,9	40	0,6	26	0,4	11	0,2	196	3,2
Hovedstadens Beredskab	1.741	2,0	533	0,6	389	0,4	1.665	1,9	4.328	4,9
Albertslund	51	1,8	24	0,9	13	0,5	12	0,4	100	3,6
Brøndby	77	2,2	79	2,2	43	1,2	10	0,3	209	5,9
Dragør	18	1,3	16	1,1	3	0,2	2	0,1	39	2,8
Frederiksberg	145	1,4	37	0,4	29	0,3	181	1,7	392	3,7
Glostrup	35	1,6	48	2,1	32	1,4	13	0,6	128	5,7
Hvidovre	96	1,8	63	1,2	24	0,5	21	0,4	204	3,9
København	1.263	2,1	228	0,4	221	0,4	1.414	2,4	3.126	5,3
Rødovre	56	1,5	38	1,0	24	0,6	12	0,3	130	3,4
Lolland-Falster Brandvæsen	272	2,6	84	0,8	93	0,9	79	0,8	528	5,1
Guldborgsund	140	2,3	53	0,9	47	0,8	35	0,6	275	4,5
Lolland	132	3,1	31	0,7	46	1,1	44	1,0	253	5,9
Midt- og Sydsjællands Brand & Redning	360	1,8	114	0,6	129	0,7	46	0,2	649	3,3
Faxe	83	2,3	14	0,4	26	0,7	7	0,2	130	3,6
Næstved	115	1,4	42	0,5	51	0,6	23	0,3	231	2,8
Ringsted	63	1,8	24	0,7	20	0,6	5	0,1	112	3,3
Vordingborg	99	2,2	34	0,7	32	0,7	11	0,2	176	3,8
Midtjysk Brand & Redning	283	1,5	105	0,6	81	0,4	59	0,3	528	2,8
Silkeborg	137	1,5	55	0,6	45	0,5	26	0,3	263	2,9
Viborg	146	1,5	50	0,5	36	0,4	33	0,3	265	2,8
Nordjyllands Beredskab	1.037	1,8	342	0,6	235	0,4	204	0,3	1.818	3,1
Brønderslev	91	2,5	16	0,4	8	0,2	9	0,2	124	3,4
Frederikshavn	94	1,6	25	0,4	25	0,4	21	0,3	165	2,7

	Brand	Pr. 1.000 indb.	Redning	Pr. 1.000 indb.	Miljø-uheld	Pr. 1.000 indb.	Andet	Pr. 1.000 indb.	I alt	Pr. 1.000 indb.
<i>Antal</i>										
Hjørring	115	1,8	35	0,5	15	0,2	26	0,4	191	2,9
Jammerbugt	144	3,7	24	0,6	17	0,4	10	0,3	195	5,1
Læsø	5	2,7	-	-	-	-	-	-	5	2,7
Mariagerfjord	97	2,3	44	1,0	12	0,3	30	0,7	183	4,3
Morsø	55	2,7	19	0,9	14	0,7	10	0,5	98	4,7
Rebild	47	1,6	33	1,1	17	0,6	16	0,5	113	3,9
Thisted	129	2,9	44	1,0	45	1,0	14	0,3	232	5,3
Vesthimmerland	102	2,7	34	0,9	21	0,6	25	0,7	182	4,9
Aalborg	158	0,8	68	0,3	61	0,3	43	0,2	330	1,6
Nordsjællands Brandvæsen	182	1,2	104	0,7	68	0,5	31	0,2	385	2,6
Allerød	22	0,9	10	0,4	12	0,5	7	0,3	51	2,1
Fredensborg	67	1,7	19	0,5	14	0,3	8	0,2	108	2,7
Hørsholm	27	1,1	10	0,4	6	0,2	3	0,1	46	1,8
Rudersdal	66	1,2	65	1,2	36	0,6	13	0,2	180	3,2
Nordvestjyllands Brandvæsen	243	1,7	89	0,6	54	0,4	35	0,2	421	2,9
Holstebro	91	1,6	23	0,4	20	0,3	9	0,2	143	2,5
Lemvig	34	1,7	15	0,7	8	0,4	4	0,2	61	3,0
Skive	79	1,7	27	0,6	13	0,3	10	0,2	129	2,8
Struer	39	1,8	24	1,1	13	0,6	12	0,6	88	4,1
Slagelse Brand og Redning	207	2,6	100	1,3	95	1,2	59	0,8	461	5,9
Slagelse	207	2,6	100	1,3	95	1,2	59	0,8	461	5,9
Sydvestjysk Brandvæsen	329	1,9	106	0,6	89	0,5	122	0,7	646	3,8
Esbjerg	199	1,7	72	0,6	67	0,6	81	0,7	419	3,6
Fanø	17	5,1	2	0,6	3	0,9	9	2,7	31	9,4
Varde	113	2,2	32	0,6	19	0,4	32	0,6	196	3,9
Sydøstjyllands Brandvæsen	206	1,5	55	0,4	113	0,8	34	0,3	408	3,0
Hedensted	88	1,9	27	0,6	53	1,1	18	0,4	186	4,0
Horsens	118	1,3	28	0,3	60	0,7	16	0,2	222	2,5
Sønderborg Brand & Redning	139	1,9	62	0,8	88	1,2	43	0,6	332	4,4
Sønderborg	139	1,9	62	0,8	88	1,2	43	0,6	332	4,4
Trekantområdets Brandvæsen	697	1,9	478	1,3	398	1,1	403	1,1	1.976	5,5
Billund	53	2,0	10	0,4	17	0,6	23	0,9	103	3,9
Fredericia	126	2,5	141	2,8	67	1,3	46	0,9	380	7,5
Kolding	188	2,0	114	1,2	102	1,1	232	2,5	636	6,9
Middelfart	121	3,2	125	3,3	72	1,9	52	1,4	370	9,8
Vejen	97	2,3	23	0,5	54	1,3	15	0,4	189	4,4
Vejle	112	1,0	65	0,6	86	0,8	35	0,3	298	2,7
Tårnby Brandvæsen	61	1,4	36	0,8	31	0,7	11	0,3	139	3,2
Tårnby	61	1,4	36	0,8	31	0,7	11	0,3	139	3,2
Vestsjællands Brandvæsen	499	2,4	168	0,8	175	0,8	77	0,4	919	4,4
Holbæk	162	2,3	35	0,5	58	0,8	29	0,4	284	4,1
Kalundborg	127	2,6	45	0,9	39	0,8	21	0,4	232	4,8
Lejre	53	1,9	17	0,6	22	0,8	2	0,1	94	3,4
Odsherred	98	3,0	38	1,2	34	1,0	9	0,3	179	5,5
Sorø	59	2,0	33	1,1	22	0,7	16	0,5	130	4,4
Østjyllands BV	644	1,5	199	0,5	204	0,5	82	0,2	1.129	2,7
Odder	37	1,7	12	0,5	4	0,2	12	0,5	65	2,9
Samsø	19	5,1	18	4,8	2	0,5	4	1,1	43	11,6
Skanderborg	61	1,0	33	0,6	42	0,7	9	0,2	145	2,4
Aarhus	527	1,6	136	0,4	156	0,5	57	0,2	876	2,6
Østsjælland BR	553	1,7	345	1,1	233	0,7	141	0,4	1.272	3,9
Greve	84	1,7	33	0,7	21	0,4	27	0,5	165	3,3
Høje-Taastrup	85	1,7	103	2,1	80	1,6	16	0,3	284	5,7
Ishøj	41	1,8	49	2,2	22	1,0	9	0,4	121	5,4
Køge	110	1,8	56	0,9	30	0,5	32	0,5	228	3,8
Roskilde	131	1,5	46	0,5	44	0,5	33	0,4	254	2,9
Solrød	23	1,1	6	0,3	11	0,5	6	0,3	46	2,1
Stevns	60	2,7	25	1,1	10	0,4	13	0,6	108	4,8
Vallensbæk	19	1,2	27	1,7	15	1,0	5	0,3	66	4,3

Kilde: ODIN og Danmarks Statistik 2016K2

Brand: Opgaver, hvor der er brand eller overhængende fare herfor. Redning: Her skelnes mellem personredning, dyreredning og evakuering. Opgaverne består oftest af personredning af fastklemte ved trafikuheld. Miljøuheld: Uheld, hvor der spildes et stof, som i den aktuelle situation udgør en akut fare for personer, ejendom eller miljø (ofte spild fra køretøjer). Miljøuheld benævnes også 'akutte uheld med farlige stoffer'. Andet: Angiver hvilken anden beredskabsmæssig opgave, der er udført, som ikke kan kategoriseres under brand, redning eller miljøuheld, f.eks. eftersyn, vejrligs opgaver m.fl.

I 2015 blev det muligt at registrere flere opgaver end tidligere til en hændelse. Det forklarer den store stigning i "Andet", herunder særligt opgaven "Andre opgaver", som ikke kunne registreres tidligere.

Det bemærkes, at data for 2016 for det tidligere Københavns Brandvæsen og Frederiksberg Brandvæsen på tidspunktet for udarbejdelsen af tabellen primært var "kladderapporter". Det kan have betydning for datakvaliteten og det samlede antal for 2016

Tabel 19: Brande i beboelse fordelt på beredskaber og kommuner, 2016

	Indbyggertal	I alt.	Pr. 1000 indb.
<i>Antal</i>			
Hele landet	5.717.014	4.545	0,8
Beredskab & Sikkerhed	225.180	209	0,9
Favrskov	47.715	28	0,6
Norddjurs	38.040	44	1,2
Randers	97.579	98	1,0
Syddjurs	41.846	39	0,9
Beredskab Fyn	454.213	453	1,0
Assens	41.311	43	1,0
Faaborg-Midtfyn	51.233	61	1,2
Kerteminde	23.871	21	0,9
Langeland	12.551	22	1,8
Nordfyns	29.245	20	0,7
Nyborg	31.970	49	1,5
Odense	199.415	174	0,9
Svendborg	58.369	58	1,0
Ærø	6.248	5	0,8
Beredskab Øst	275.367	171	0,6
Ballerup	48.243	32	0,7
Gentofte	75.365	43	0,6
Gladsaxe	28.452	57	2,0
Herlev	68.008	15	0,2
Lyngby-Taarbæk	55.299	24	0,4
Bornholms Brandvæsen	39.684	52	1,3
Bornholm	39.684	52	1,3
Brand & Redning MidtVest	185.781	119	0,6
Herning	87.840	44	0,5
Ikast-Brande	40.864	25	0,6
Ringkøbing-Skjern	57.077	50	0,9
Brand & Redning Sønderjylland	153.022	142	0,9
Haderslev	56.033	57	1,0
Tønder	37.972	31	0,8
Aabenraa	59.017	54	0,9
Frederiksborg Brand og Redning	249.777	191	0,8
Egedal	42.770	24	0,6
Frederikssund	44.767	19	0,4
Furesø	40.325	28	0,7
Gribskov	41.135	55	1,3
Halsnæs	31.069	34	1,1
Hillerød	49.711	31	0,6
Helsingør Kommunes Beredskab	62.188	48	0,8
Helsingør	62.188	48	0,8
Hovedstadens Beredskab	889.747	751	0,8
Albertslund	27.869	10	0,4
Brøndby	35.406	17	0,5
Dragør	14.146	12	0,8
Frederiksberg	104.538	84	0,8
Glostrup	22.493	10	0,4
Hvidovre	52.971	28	0,5
København	594.231	572	1,0
Rødovre	38.093	18	0,5
Lolland-Falster Brandvæsen	103.651	131	1,3
Guldborgsund	61.091	66	1,1
Lolland	42.560	65	1,5
Midt- og Sydsjællands Brand & Redning	198.029	174	0,9
Faxe	35.659	34	1,0
Næstved	82.434	65	0,8
Ringsted	34.087	22	0,6
Vordingborg	45.849	53	1,2
Midtjysk Brand & Redning	186.983	141	0,8
Silkeborg	90.882	72	0,8
Viborg	96.101	69	0,7
Nordjyllands Beredskab	585.769	441	0,8
Brønderslev	36.022	36	1,0
Frederikshavn	60.340	35	0,6
Hjørring	65.308	54	0,8
Jammerbugt	38.543	60	1,6
Læsø	1.820	4	2,2
Mariagerfjord	42.115	39	0,9
Morsø	20.719	21	1,0
Rebild	29.162	29	1,0
Thisted	43.993	46	1,0
Vesthimmerland	37.297	41	1,1

Aalborg	210.450	76	0,4
Nordsjællands Brandvæsen	145.708	55	0,4
Allerød	24.809	12	0,5
Fredensborg	40.110	16	0,4
Hørsholm	24.938	13	0,5
Rudersdal	55.851	14	0,3
Nordvestjyllands Brandvæsen	146.329	98	0,7
Holstebro	57.842	42	0,7
Lemvig	20.352	9	0,4
Skive	46.661	30	0,6
Struer	21.474	17	0,8
Slagelse Brand og Redning	78.276	73	0,9
Slagelse	78.276	73	0,9
Sydvestjysk Brandvæsen	169.593	136	0,8
Esbjerg	115.914	80	0,7
Fanø	3.302	7	2,1
Varde	50.377	49	1,0
Sydøstjyllands Brandvæsen	134.312	101	0,8
Hedensted	46.238	47	1,0
Horsens	88.074	54	0,6
Sønderborg Brand & Redning	74.732	56	0,7
Sønderborg	74.732	56	0,7
Trekantområdets Brandvæsen	361.972	273	0,8
Billund	26.538	19	0,7
Fredericia	50.741	41	0,8
Kolding	91.791	63	0,7
Middelfart	37.930	46	1,2
Vejen	42.821	36	0,8
Vejle	112.151	68	0,6
Tårnby Brandvæsen	42.910	22	0,5
Tårnby	42.910	22	0,5
Vestsjællands Brandvæsen	208.560	226	1,1
Holbæk	70.118	82	1,2
Kalundborg	48.773	66	1,4
Lejre	27.333	18	0,7
Odsherred	32.777	34	1,0
Sorø	29.559	26	0,9
Østjyllands Brandvæsen	416.999	249	0,6
Odder	22.176	13	0,6
Samsø	3.713	4	1,1
Skanderborg	59.778	25	0,4
Aarhus	331.332	207	0,6
Østsjællanders Beredskab	328.141	233	0,7
Greve	49.610	40	0,8
Høje-Taastrup	50.134	30	0,6
Ishøj	22.399	16	0,7
Køge	59.886	48	0,8
Roskilde	86.431	52	0,6
Solrød	21.897	12	0,5
Stevns	22.300	31	1,4
Vallensbæk	15.484	4	0,3

Kilde: ODIN.

Beboelse: Villa, etagebyggeri, rækkehus, dobbelthus, kædehus, gruppehus, stuehus, sommerhus, kolonihavehus, ungdomsboliger, udhuse/drivhuse, garage, carport og øvrig beboelse.

Det bemærkes, at data for 2016 for det tidligere Københavns Brandvæsen og Frederiksberg Brandvæsen på tidspunktet for udarbejdelsen af tabellen primært var "kladderapporter". Det kan have betydning for datakvaliteten og det samlede antal for 2016

Tabel 20: Afgangstider fordelt på beredskaber og kommuner, 2013-2016

	2013				2014				2015				2016			
	Antal	Gns.		Antal	Gns.		Antal	Gns.		Antal	Gns.		Antal	Gns.		
		1 og 5 min.	Procent		1 og 5 min.	Procent		1 og 5 min.	Procent		1 og 5 min.	Procent				
Hele landet	31.880	02:31	28	92	32.100	02:30	29	92	32.117	02:36	28	91	33.536	02:34	25	91
Beredskab & Sikkerhed	1.149	03:08	34	83
Favrskov	169	03:56	1	93	168	03:53	1	91	149	04:09	1	83	147	04:20	1	82
Norddjurs	176	04:21	2	75	158	04:24	2	72	198	04:34	2	66	235	04:28	-	68
Randers	558	01:24	77	96	523	01:15	79	98	506	01:18	65	97	579	01:39	67	97
Syddjurs	181	04:29	2	66	178	04:47	2	58	180	04:55	1	54	188	05:08	2	60
Beredskab Fyn	2.198	02:09	37	96
Assens	204	03:02	1	96	206	03:14	2	97	217	03:00	2	99	247	02:58	6	95
Faaborg-Midtfyn	209	03:23	5	93	263	03:32	3	93	252	03:19	4	98	232	03:33	4	95
Kerteminde	83	03:26	6	93	85	03:40	2	86	87	03:23	3	98	66	03:02	18	97
Langeland	56	03:59	-	93	65	04:09	3	85	57	04:11	-	88	73	04:19	1	86
Nordfyn	131	04:08	2	90	122	04:05	-	92	124	03:57	1	94	135	04:15	1	87
Nyborg	91	04:11	2	85	105	03:44	5	93	109	03:38	5	94	118	03:24	6	94
Odense	1.014	00:49	84	100	1.065	00:58	74	99	1.059	01:01	67	99	1.140	00:59	67	99
Svendborg	158	03:11	8	90	177	03:15	9	91	172	03:23	8	94	158	03:23	4	95
Ærø	14	04:16	-	79	21	03:55	5	76	8	03:56	-	100	29	04:43	-	66
Beredskab Øst	2.399	01:08	54	99
Ballerup	510	00:29	94	100	505	00:24	96	100	589	00:30	95	99	512	00:56	71	99
Gentofte	543	00:38	94	99	559	00:38	91	100	553	00:49	81	99	586	01:12	43	100
Gladsaxe	563	00:52	82	99	578	00:48	85	99	596	00:56	77	99	655	01:08	45	99
Herlev	210	00:30	93	99	165	00:26	96	99	165	00:26	96	100	238	00:55	72	99
Lyngby-Taarbæk	350	00:45	92	99	384	00:40	94	100	356	00:46	90	99	408	01:24	50	99
Bornholm Brandvæsen	213	04:25	0	90
Bornholm	146	04:37	-	66	157	04:27	1	79	205	03:45	2	93	213	04:25	0	90
Brand & Redning Midt-Vest	749	03:59	2	83
Herning	339	03:39	1	86	305	04:04	2	75	340	04:28	2	66	310	03:27	1	75
Ikast-Brande	247	03:42	1	96	174	03:46	-	94	187	03:58	-	97	206	04:25	2	92
Ringkøbing-Skjern	264	03:51	2	92	241	04:06	1	86	212	04:14	1	82	233	04:20	2	87
Brand & Redning Sønderjylland	837	04:02	2	83
Haderslev	266	03:43	2	91	266	03:55	2	86	225	03:54	1	87	256	03:45	2	93
Tønder	334	03:24	11	93	290	03:52	1	89	246	03:47	1	93	272	03:42	2	90
Aabenraa	291	04:20	1	79	294	04:37	1	67	285	04:43	1	65	309	04:34	1	69
Frederiksborg Brand & Redning	1.372	03:13	31	82
Egedal	183	03:13	29	91	154	03:50	20	86	162	03:39	25	86	122	04:55	3	80
Frederikssund	228	04:26	1	96	207	04:23	1	95	196	04:55	1	62	217	04:57	1	53
Furesø	177	03:31	8	96	211	03:23	10	96	255	02:52	29	96	209	03:53	2	94
Gribskov	190	03:42	1	97	209	03:51	2	98	171	03:55	2	97	236	04:01	1	93
Halsnæs	143	04:34	1	95	113	04:21	-	96	117	05:21	1	43	118	05:16	3	31
Hillerød	505	00:43	88	99	416	00:48	89	98	498	00:53	83	98	470	00:46	87	97
Helsingør Kommunes Beredskab	332	04:34	2	80
Helsingør	411	04:17	2	80	347	04:15	3	79	360	04:23	3	73	332	04:34	2	80
Hovedstadens Beredskab	7.795	01:36	21	99
Albertslund	279	01:05	58	99	209	00:43	79	100	236	00:49	76	100	205	00:40	70	100
Brøndby	432	01:01	57	99	407	00:51	74	100	397	00:50	72	100	365	00:40	70	100
Dragør	61	03:37	7	95	58	03:17	5	100	54	03:26	7	94	70	03:42	6	77
Frederiksberg	688	01:51	8	99	671	01:41	11	100	682	01:38	11	100	684	01:54	8	98
Glostrup	241	01:03	60	99	254	00:43	82	100	228	00:50	77	99	221	00:34	69	100
Hvidovre	503	01:06	57	100	556	00:48	79	100	513	00:55	73	100	432	01:03	57	100
København	4.682	01:46	12	99	5.112	01:45	13	99	4.980	01:44	11	99	5.596	01:44	11	99
Rødovre	230	01:05	58	100	217	00:48	79	100	295	00:53	77	100	222	00:57	60	99
Lolland-Falster Brandvæsen	694	03:39	1	92	702	03:43	1	91	737	03:55	1	90
Guldborgsund	369	03:52	1	89	383	03:43	1	91	390	03:49	1	91	358	04:11	1	88
Lolland	319	03:39	1	92	311	03:34	2	94	312	03:36	2	92	379	03:40	1	91
Midt- og Sydsjællands Brandvæsen	999	03:43	2	83
Faxe	201	03:47	3	90	212	03:43	2	87	210	03:30	2	92	230	03:25	-	93
Næstved	352	04:13	1	80	365	04:13	1	78	332	03:32	2	90	372	03:04	2	88
Ringsted	158	04:14	1	77	169	04:12	2	80	168	04:18	1	80	167	05:01	2	79
Vordingborg	237	04:42	1	66	293	04:28	2	80	234	04:32	1	76	230	04:09	2	67
Midtjysk Brand & Redning	719	02:34	15	84
Silkeborg	260	03:57	4	76	287	03:55	4	80	236	04:04	2	72	303	02:38	9	82
Viborg	395	03:00	27	81	417	03:08	21	79	360	03:02	11	78	416	02:31	19	86
Nordjyllands Beredskab	2.374	03:30	4	86
Brønderslev	141	03:52	1	91	133	04:02	1	90	138	04:06	-	89	147	04:10	1	89
Frederikshavn	320	03:31	2	93	317	03:34	5	92	316	03:49	3	89	316	03:36	1	91
Hjørring	243	04:15	2	80	257	03:58	2	90	237	04:08	2	84	217	04:20	-	91

	2013				2014				2015				2016			
	Antal	Gns.	1 og 5 min.	Antal	Gns.	1 og 5 min.	Antal	Gns.	1 og 5 min.	Antal	Gns.	1 og 5 min.	Antal	Gns.	1 og 5 min.	
		mm:ss	Procent		mm:ss	Procent		mm:ss	Procent		mm:ss	Procent		mm:ss	Procent	
Jammerbugt	161	03:53	1	91	165	03:52	1	97	186	04:01	-	94	174	04:07	-	83
Læsø	15	04:05	-	87	12	04:19	8	67	12	03:52	-	83	12	05:04	-	93
Mariagerfjord	226	04:06	1	87	219	04:03	-	89	228	03:52	3	86	277	04:38	1	75
Morsø	67	04:43	1	79	77	04:16	3	87	56	04:55	-	70	49	04:33	-	87
Rebild	117	04:05	1	86	127	04:17	1	82	124	03:57	1	85	132	04:23	2	69
Thisted	231	03:46	4	91	217	03:57	1	90	197	03:35	3	94	240	04:19	2	80
Vesthimmerland	219	03:00	8	96	196	03:36	1	93	214	03:26	1	94	182	03:39	-	85
Aalborg	500	02:15	15	91	799	02:06	12	95	769	02:16	12	93	628	02:25	13	91
Nordsjællands BV	800	04:06	3	79
Allerød	146	03:49	5	83	157	03:25	6	90	114	03:36	4	90	148	04:54	3	82
Fredensborg	193	04:15	1	70	187	04:44	1	70	154	04:23	3	64	197	04:09	2	66
Hørsholm	166	03:23	4	89	155	03:51	1	81	148	03:48	3	83	101	04:03	4	84
Rudersdal	376	03:39	5	90	398	03:42	3	91	337	03:34	4	88	354	03:45	3	84
Nordvestjyllands Brandvæsen	561	04:32	2	80
Holstebro	289	04:07	2	93	221	04:19	-	87	193	04:12	-	93	227	04:07	-	89
Lemvig	57	05:05	4	46	3	04:33	-	100	69	06:20	7	55
Skive	156	04:20	2	77	177	04:30	2	75	150	04:30	1	69	177	04:11	3	72
Struer	75	03:42	1	99	89	03:50	2	99	67	04:01	-	100	88	04:55	2	90
Slagelse BR	528	05:03	1	50
Slagelse	522	04:46	2	58	472	04:45	2	58	456	04:57	1	53	528	05:03	1	50
Sydvestjysk BV	771	02:25	45	92
Esbjerg	494	01:36	70	95	533	01:35	71	95	501	01:39	69	93	524	01:53	66	90
Fanø	18	03:12	-	100	15	03:55	-	93	7	03:39	-	100	21	03:09	5	95
Varde	239	03:43	1	97	237	03:47	1	97	234	03:45	-	97	226	03:34	-	98
Syddøstjyllands BV	578	02:14	40	96
Hedensted	295	03:55	4	87	276	04:07	1	87	262	03:57	3	89	255	03:23	4	93
Horsens	452	01:48	22	96	402	01:34	47	97	410	01:23	66	96	323	01:19	68	98
Sønderborg BR	414	04:32	5	70
Sønderborg	373	04:22	6	75	382	04:28	3	71	358	04:28	3	69	414	04:32	5	70
Trekantområdets BV	2.094	02:31	26	94
Billund	184	03:44	1	94	214	03:53	2	93	238	03:48	1	94	216	03:53	3	97
Fredericia	421	01:51	5	96	386	01:40	11	98	388	01:54	7	96	411	01:57	7	96
Kolding	503	01:30	67	98	563	01:32	68	98	596	01:39	63	96	561	01:31	67	97
Middelfart	191	03:50	2	82	203	04:01	1	84	252	03:54	1	85	273	03:54	2	85
Vejen	232	03:32	1	96	221	03:30	3	93	291	03:42	2	95	182	03:40	1	93
Vejle	595	02:08	26	95	567	02:17	28	92	587	02:12	25	92	451	02:18	27	91
Tårnby Brandvæsen	352	03:30	12	85
Tårnby	388	02:53	13	90	381	03:09	8	86	385	03:01	10	86	352	03:30	12	85
Vestsjællands BV	1.575	04:21	2	81
Holbæk	368	03:50	3	92	314	04:08	2	90	384	04:12	2	88	435	04:10	3	90
Kalundborg	340	04:02	1	81	342	04:00	1	85	303	04:14	0	77	384	04:14	1	82
Lejre	130	03:05	18	90	152	03:15	14	88	143	04:03	8	73	130	05:17	-	62
Odsherred	251	03:50	2	94	263	04:01	1	89	293	04:21	1	84	403	04:25	2	79
Sorø	185	04:04	-	88	191	04:08	-	87	180	04:19	1	82	223	04:13	-	79
Østjyllands BV	1.852	02:07	40	93
Odder	50	04:23	-	84	60	04:03	2	87	71	04:21	3	82	80	04:20	-	78
Samsø	22	02:28	9	95	26	01:56	15	100	15	02:28	13	100	18	00:54	6	100
Skanderborg	259	04:15	-	83	239	04:12	1	83	256	04:20	2	75	260	04:30	1	77
Aarhus	1.375	01:23	54	97	1.262	01:21	55	96	1.267	01:27	53	96	1494	01:36	49	96
Østsjælland BV	2.138	01:21	67	94
Greve	245	00:46	88	99	249	00:42	94	100	287	00:56	87	98	317	00:54	84	97
Høje-Taastrup	399	00:40	96	99	391	00:32	97	99	441	00:39	96	100	462	00:38	97	100
Ishøj	245	00:36	96	100	206	00:25	98	100	244	00:35	98	100	230	00:45	98	100
Køge	310	00:59	88	97	296	00:44	96	100	368	00:59	90	97	359	01:19	93	99
Roskilde	420	01:33	42	96	472	01:34	34	96	504	01:32	35	97	489	01:46	38	95
Solrød	68	04:11	1	82	47	04:42	2	72	86	04:31	2	79	79	00:39	19	78
Stevns	164	04:49	2	55	106	04:19	2	73	111	04:36	1	71	101	06:09	2	58
Vallensbæk	93	00:38	94	100	97	00:34	96	98	93	00:36	96	100	101	01:49	92	99

Afgangstid: Den tid der går fra alarmcentralen har afgivet alarmen, til køretøjet forlader brandstationen.

Følgende forudsætninger er benyttet ved opgørelse af statistikken:

- I 2015 er køretøjskategorierne revideret. Køretøjet i udrykningsrapporten skal herefter være af typen "Slukkende enheder". Det kan være årsagen til mindre forskydninger i statistikken. Før 2015 var det primært "Autosprøjten", der var beregningsgrundlaget.
- Kun tiden for det hurtigste køretøj i udrykningen af ovennævnte type indgår. Udrykningen er "kørsel 1", dvs. udrykning med "blå blink"
- Afgangstiden skal være større end 0 sekunder og mindre end eller lig med 15 minutter.

Antal: Antal viser det samlede antal udrykningsrapporter i kommunen, hvor forudsætningerne ovenfor er opfyldt.

Gns.: Gennemsnitstiden vises i minutter og sekunder og er et gennemsnit af afgangstiderne i rapporterne, der er vist i Antal.

1 og 5 min.: Viser hvor stor en procentdel af tiderne, der ligger under henholdsvis 1 og 5 minutter.

Bemærk: Beredskabets samlede tal er et gennemsnit af de tilhørende kommuner. Det betyder, at der kan være en marginal forskel i f.eks. den beregnede gennemsnitstid, hvis et andet beredskab har udført hele opgaven i kommunen.

Det bemærkes, at data for 2016 for det tidligere Københavns Brandvæsen og Frederiksberg Brandvæsen på tidspunktet for udarbejdelsen af tabellen primært var "kladderapporter". Det kan have betydning for datakvaliteten og det samlede antal for 2016

Tabel 21: Responstider fordelt på beredskaber og kommuner, 2013-2016

	2013				2014				2015				2016			
	Antal	Gns.	10 min.	15 min.	Antal	Gns.	10 min.	15 min.	Antal	Gns.	10 min.	15 min.	Antal	Gns.	10 min.	15 min.
		mm:ss	Procent	mm:ss		Procent	mm:ss	Procent		mm:ss	Procent					
Hele landet	31.732	07:50	77	94	31.940	07:47	77	94	31.395	08:00	80	94	32.283	07:46	77	94
Beredskab & Sikkerhed	1.130	08:17	70	92
Favrskov	170	09:45	61	90	169	09:15	65	91	141	09:26	68	94	144	09:41	60	94
Norddjurs	156	10:50	45	84	142	10:57	43	83	171	11:55	46	83	228	11:01	50	81
Randers	555	07:02	79	93	525	06:52	79	94	501	06:04	89	98	581	06:11	86	97
Syddjurs	168	09:39	60	90	163	11:10	45	80	164	11:18	52	85	177	10:28	51	86
Beredskab Fyn	2.114	08:02	72	93
Assens	210	09:01	63	96	209	09:04	62	96	215	09:17	70	96	240	09:19	63	95
Faaborg-Midtf.	211	11:00	43	83	268	10:48	46	83	253	10:58	48	81	226	10:32	49	84
Kerteminde	84	08:17	67	98	87	09:44	57	86	80	09:39	60	86	63	09:10	54	94
Langeland	57	13:06	42	60	64	12:27	42	72	54	12:20	44	76	71	12:42	37	72
Nordfyn	131	09:54	59	92	121	10:28	55	85	119	10:12	65	88	123	09:48	54	94
Nyborg	95	09:54	68	87	106	09:01	69	94	105	09:32	74	90	113	09:31	62	91
Odense	1.024	05:35	95	99	1.104	06:08	90	99	1.042	06:26	90	98	1100	06:19	88	98
Svendborg	157	09:51	62	88	182	10:17	55	82	164	10:17	58	88	149	10:55	53	77
Ærø	11	13:48	27	55	19	14:10	21	53	10	12:19	30	70	29	12:10	48	79
Beredskab Øst	2.346	05:34	95	99
Ballerup	507	04:03	98	100	494	04:08	97	99	581	04:22	99	99	507	04:49	96	100
Gentofte	542	05:13	98	99	555	05:13	98	99	534	05:45	98	99	577	05:43	96	99
Gladsaxe	567	05:25	96	99	574	05:37	95	99	584	05:27	99	99	630	05:51	93	99
Herlev	207	05:35	95	99	166	05:35	95	99	163	05:41	98	99	236	06:16	95	100
Lyngby-Taarb.	352	04:57	96	99	384	05:21	94	99	352	05:33	94	98	396	05:29	93	99
Bornholms Brandvæsen	149	10:00	62	87	159	09:53	61	89	200	10:17	61	87	201	10:29	53	84
Bornholm	149	10:00	62	87	159	09:53	61	89	200	10:17	61	87	201	10:29	53	84
B & R MidtVest	711	09:56	59	88
Herning	340	10:53	51	84	301	10:19	57	84	321	10:45	56	85	289	10:20	55	86
Ikast-Brande	248	08:26	74	95	177	08:15	74	93	188	08:29	74	97	205	08:59	71	92
Ringkøbing-Skjern	269	10:18	54	87	244	09:50	57	90	210	10:31	58	87	217	10:19	54	87
B & R Sønderjylland	744	09:07	67	92
Haderslev	267	08:35	74	93	265	08:53	71	91	219	09:04	77	91	247	09:01	70	92
Tønder	343	07:51	80	96	291	08:11	79	97	241	08:04	87	98	257	07:59	78	96
Aabenraa	294	10:20	54	90	297	10:58	48	86	276	10:43	63	90	240	10:26	53	87
Frederiksborg B & R	1.349	08:08	76	95
Egedal	189	08:44	76	91	157	09:07	69	92	161	08:57	75	94	121	08:28	76	96
Frederikssund	226	09:12	73	92	202	09:19	72	91	194	09:18	73	93	214	09:08	70	91
Furesø	177	08:03	80	99	213	07:47	85	98	249	07:26	89	99	202	08:18	85	97
Gribskov	196	09:34	61	93	210	10:03	48	94	166	09:44	59	95	233	10:13	51	93
Halsnæs	141	11:47	34	83	111	11:33	50	83	112	11:39	47	83	116	11:34	44	88
Hillerød	511	05:25	95	99	417	05:27	95	100	496	05:47	96	98	463	05:35	94	98
Helsingør Kommunes B.	323	08:20	83	97
Helsingør	412	07:55	86	98	344	08:02	84	97	356	08:10	85	97	323	08:20	83	97
Hovedstadens Beredskab	7.582	06:14	93	98
Albertslund	278	06:10	89	97	207	05:46	93	100	237	05:54	92	99	200	05:51	95	99
Brøndby	431	06:19	95	99	405	06:11	93	99	397	06:17	94	98	360	06:25	93	98
Dragør	59	06:40	88	100	58	05:41	97	100	51	06:52	90	98	62	06:51	85	98
Frederiksberg	687	05:32	95	98	667	05:08	97	99	677	05:04	98	99	666	05:43	95	99
Glostrup	236	04:50	94	98	252	04:48	96	100	228	05:08	95	98	218	04:59	94	99
Hvidovre	502	06:29	92	99	552	06:15	95	99	512	06:26	93	98	422	06:28	92	99
København	4.621	06:05	93	97	5.056	06:10	92	98	4.913	06:14	92	97	5.438	06:29	92	98
Rødovre	229	06:41	93	97	215	06:01	96	99	290	06:08	96	99	216	06:11	95	100
Lolland-Falster Brandvæsen	705	09:20	64	92	689	10:10	62	89	727	09:52	61	90
Guldborgsund	375	09:23	63	93	393	09:24	63	92	378	10:30	58	88	349	10:06	58	88
Lolland	325	09:39	62	92	312	09:14	65	93	311	09:46	67	91	378	09:39	63	91
Midt- og Syd-sjællands BV	947	10:06	59	88
Faxe	197	11:50	43	70	206	11:19	43	82	207	11:25	52	86	224	10:27	53	92
Næstved	353	10:15	56	88	359	10:36	55	82	315	09:52	61	90	338	09:55	59	86
Ringsted	144	09:46	65	90	150	10:09	60	89	164	09:21	73	91	154	09:42	66	95
Vordingborg	240	11:05	50	79	293	10:29	55	79	236	09:45	64	85	231	10:17	61	82
Midtjysk Brand & Redning	685	09:06	65	90
Silkeborg	253	09:28	63	89	278	09:28	62	91	220	09:38	66	93	282	09:06	63	89
Viborg	400	09:13	63	89	420	08:49	66	92	357	08:36	73	92	403	09:06	66	90

	2013				2014				2015				2016			
	Antal	Gns.	10 min.	15 min.	Antal	Gns.	10 min.	15 min.	Antal	Gns.	10 min.	15 min.	Antal	Gns.	10 min.	15 min.
	<i>mm:ss</i>		<i>Procent</i>		<i>mm:ss</i>		<i>Procent</i>		<i>mm:ss</i>		<i>Procent</i>		<i>mm:ss</i>		<i>Procent</i>	
Nordjyllands Beredskab	•	•	•	•	•	•	•	•	•	•	•	•	2.229	09:12	58	79
Brønderslev	142	10:46	41	91	134	10:55	44	81	136	11:38	41	83	141	11:04	46	85
Frederikshavn	315	08:38	73	93	318	08:50	70	93	296	09:24	74	91	294	09:32	69	90
Hjørring	242	10:13	57	85	254	09:27	67	89	210	09:39	68	92	178	10:32	54	84
Jammerbugt	159	10:34	49	86	163	10:30	45	87	185	10:37	52	89	169	10:53	47	85
Læsø	15	12:04	47	80	11	09:14	55	91	11	11:15	55	91	10	12:05	40	70
Mariagerfjord	225	10:20	51	87	220	10:00	57	90	214	10:01	63	88	257	10:45	47	88
Morsø	71	12:26	35	65	77	11:36	39	78	57	11:22	54	74	48	11:16	54	75
Rebild	116	12:36	29	69	122	12:40	30	70	117	13:27	26	74	124	13:37	24	69
Thisted	222	10:34	52	77	211	09:55	55	84	188	09:40	58	88	212	10:44	52	80
Vesthimmerl.	221	08:57	65	92	198	09:15	59	91	211	08:42	74	95	178	10:03	55	90
Aalborg	497	09:03	68	90	791	08:19	72	93	768	08:16	76	92	618	07:47	75	94
Nordsjællands Brandvæsen	•	•	•	•	•	•	•	•	•	•	•	•	777	08:40	72	97
Allerød	145	09:29	61	98	157	08:52	69	97	109	09:27	71	96	145	09:28	61	98
Fredensborg	195	09:00	71	95	184	10:02	58	91	148	09:25	72	95	193	09:24	59	95
Hørsholm	169	08:01	79	98	156	07:49	83	97	146	07:57	84	100	96	07:34	86	100
Rudersdal	376	08:12	83	97	398	07:43	87	99	334	07:49	89	98	343	08:13	79	97
Nordvestjyllands Brandvæsen	•	•	•	•	•	•	•	•	•	•	•	•	486	10:26	57	86
Holstebro	290	09:22	63	88	222	09:17	68	89	186	09:34	68	90	187	10:29	55	86
Lemvig	55	12:25	35	71	•	•	•	•	3	14:19	33	67	61	12:53	26	72
Skive	157	11:16	48	78	177	11:13	54	73	144	11:16	53	81	161	10:26	63	84
Struer	74	08:23	65	99	87	08:02	79	99	61	09:23	72	92	77	08:20	77	100
Slagelse Brand & Redning	515	09:53	61	92	471	09:59	58	92	451	10:03	67	90	513	10:08	56	92
Slagelse	515	09:53	61	92	471	09:59	58	92	451	10:03	67	90	513	10:08	56	92
Sydvestjysk Brandvæsen	•	•	•	•	•	•	•	•	•	•	•	•	743	08:01	73	94
Esbjerg	496	07:03	83	96	534	07:02	82	96	486	07:09	85	97	500	07:14	80	96
Fanø	18	07:48	83	94	15	09:21	87	87	7	06:43	86	100	20	06:59	80	100
Varde	240	09:44	58	90	240	10:24	50	89	228	10:14	52	91	223	09:52	56	89
Sydøstjyllands Brandvæsen	•	•	•	•	•	•	•	•	•	•	•	•	556	08:32	68	94
Hedensted	277	10:25	51	91	261	10:27	51	88	246	10:50	53	90	248	10:16	51	91
Horsens	451	07:42	81	96	396	07:51	75	94	386	07:47	80	96	308	07:09	81	96
Sønderborg B & R	376	08:17	81	96	383	08:21	80	96	343	08:58	78	94	398	08:43	78	93
Sønderborg	376	08:17	81	96	383	08:21	80	96	343	08:58	78	94	398	08:43	78	93
Trekantområdets BV	•	•	•	•	•	•	•	•	•	•	•	•	2.057	08:20	71	94
Billund	184	10:33	60	76	219	09:19	67	91	238	09:45	66	91	216	08:57	75	92
Fredericia	418	06:52	82	96	387	07:08	78	97	387	07:07	81	97	405	07:42	73	96
Kolding	499	07:19	82	96	555	07:01	84	97	580	06:58	87	96	552	06:56	85	96
Middelfart	194	10:07	55	91	207	09:56	58	93	245	09:59	63	91	260	10:12	53	92
Vejle	231	09:09	69	94	223	08:16	73	94	289	09:42	64	93	177	09:47	51	90
Vejle	584	08:39	69	92	557	08:41	70	91	582	08:56	68	91	447	08:40	69	92
Tårnby Brandvæsen	382	06:35	92	99	378	06:50	92	99	369	06:34	95	100	316	06:47	91	99
Tårnby	382	06:35	92	99	378	06:50	92	99	369	06:34	95	100	316	06:47	91	99
Vestsjællands Brandvæsen	•	•	•	•	•	•	•	•	•	•	•	•	1.455	10:16	54	91
Holbæk	373	09:49	56	93	325	10:03	56	90	387	10:34	58	88	422	09:59	57	92
Kalundborg	333	09:49	58	92	340	09:34	59	94	279	10:32	59	93	353	09:58	58	94
Lejre	132	10:30	44	95	149	10:55	38	95	139	10:50	45	90	119	11:13	45	85
Odsherred	252	09:44	60	95	263	09:38	59	95	284	10:17	61	92	371	10:14	58	89
Sorø	179	10:20	44	91	190	10:43	39	90	160	10:28	58	91	190	10:56	36	90
Østjyllands Brandvæsen	•	•	•	•	•	•	•	•	•	•	•	•	1.800	08:07	75	94
Odder	50	10:04	50	84	60	09:30	63	90	67	08:54	66	94	81	09:49	54	94
Samsø	23	08:51	70	91	26	08:45	73	96	15	12:00	40	73	18	07:12	89	100
Skanderborg	254	09:17	65	93	229	09:05	69	93	250	09:22	69	96	251	09:36	63	90
Aarhus	1.351	07:04	83	97	1.238	07:20	83	96	1.233	07:41	83	95	1450	07:47	78	94
Østsjællands Brandvæsen	•	•	•	•	•	•	•	•	•	•	•	•	2.094	06:54	87	97
Greve	246	06:22	93	98	252	06:18	90	98	283	06:36	92	99	311	06:25	93	99
Høje-Taastrup	396	05:42	94	99	391	05:09	96	99	439	05:07	97	100	454	05:12	98	100
Ishøj	242	07:45	91	99	204	07:41	94	100	239	07:41	95	99	224	07:26	93	100
Køge	314	07:46	82	96	308	07:24	87	97	363	07:59	84	96	350	07:33	87	97
Roskilde	423	06:34	89	97	470	06:21	88	99	499	06:39	91	98	483	06:55	87	98
Solrød	68	08:51	71	99	46	10:18	57	85	86	10:22	64	94	76	09:35	63	95
Stevns	157	10:22	49	90	104	09:51	57	95	105	09:28	70	93	96	10:35	57	85
Vallensbæk	92	08:16	89	98	96	08:28	91	98	91	08:21	93	99	100	08:19	91	98

Kilde: ODIN

Note til tabel 21:

Responstid: Den tid der går fra alarmcentralen har afgivet alarmen, til køretøjet er fremme på skadestedet.

Følgende forudsætninger er benyttet ved opgørelse af statistikken:

- I 2015 er køretøjskategorierne revideret. Køretøjet i udrykningsrapporten skal herefter være af typen "Slukkende enheder". Det kan være årsagen til mindre forskydninger i statistikken. Før 2015 var det primært "Autosprøjten", der var beregningsgrundlaget.
- Kun tiden for det hurtigste køretøj i udrykningen af ovennævnte type indgår. Udrykningen er "kørsel 1", dvs. udrykning med "blå blink"
- Responstiden skal være større end 1 min og mindre end eller lig med 30 minutter.
- Aflyste køretøjer indgår ikke.

Antal: Antal viser det samlede antal udrykningsrapporter i kommunen, hvor forudsætningerne ovenfor er opfyldt.

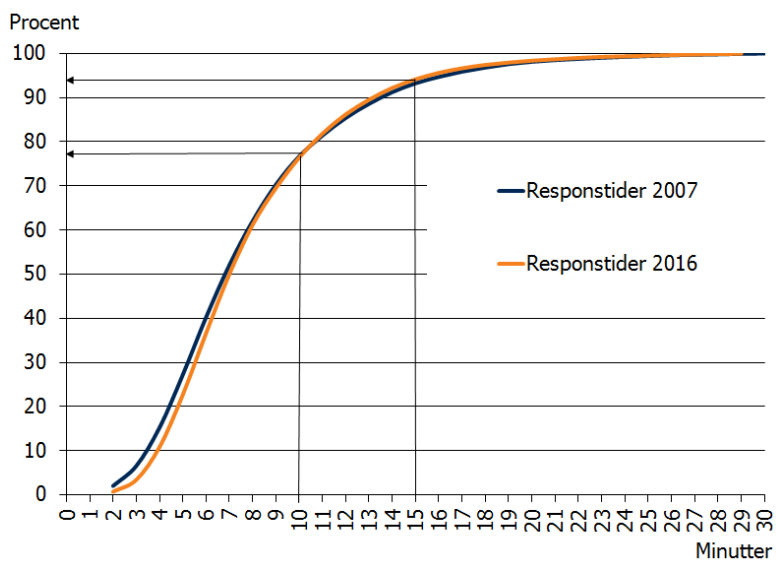
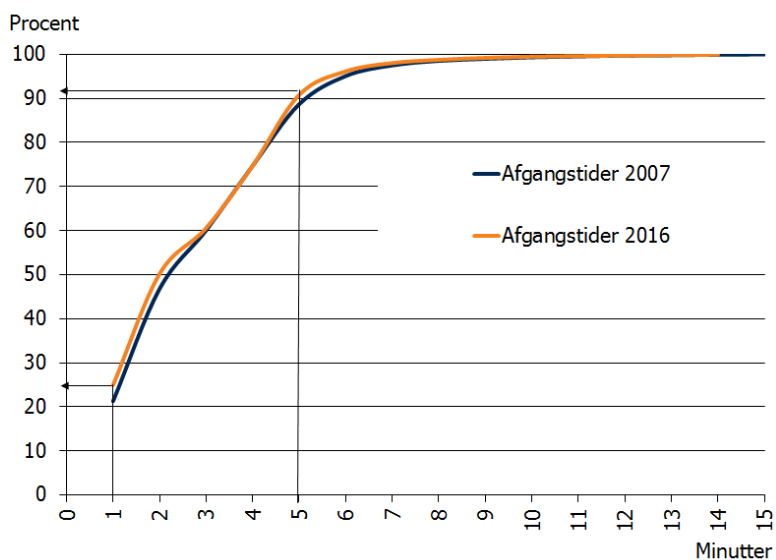
Gns.: Gennemsnitstiden vises i minutter og sekunder og er et gennemsnit af responstiderne i rapporterne, der er vist i Antal.

10 og 15 min.: Viser hvor stor en procentdel af tiderne, der ligger under henholdsvis 10 og 15 minutter.

Bemærk: Beredskabets samlede tal er et gennemsnit af de tilhørende kommuner. Det betyder, at der kan være en marginal forskel i f.eks. den beregnede gennemsnitstid, hvis et andet beredskab har udført hele opgaven i kommunen.

Det bemærkes, at data for 2016 for det tidligere Københavns Brandvæsen og Frederiksberg Brandvæsen på tidspunktet for udarbejdelsen af tabellen primært var "kladderapporter". Det kan have betydning for datakvaliteten og det samlede antal for 2016

Figur 5: Kumulerede hyppigheder af afgangstider og responstider



Kilde: ODIN.

Afgangstid: 25 % nås på 1 min og 91 % nås på 5 min i 2016.

Responstid: 77 % nås på 10 min og 94 % nås på 15 min i 2016.

Det kommunale redningsberedskabs kapacitet

Tabel 22: Stationer, 2007-2016

Stationstype og operatør	2007	2008	2009	2010	2011	2012	2013	2014	2015	2016
<i>Antal</i>										
Beredskabsstationer i alt	248	246	244	244	243	241	242	241	240	239
Kommunale beredskabsstationer	82	80	79	81	83	84	86	84	88	89
Falck beredskabsstationer	116	115	115	112	109	111	110	110	112	108
Frivillige brandværn i Sønderjylland/beredskabsstationer	40	41	41	41	41	36	36	36	34	35
Andre entreprenører eller kombination af Falck/kommunalt beredskab	10	10	9	10	10	10	10	11	6	7
Hjælpeberedskabsstationer i alt	83	67	64	60	54	54	48	47	47	47
Kommunale hjælpeberedskabsstationer	..	17	15	14	14	14	12	10	10	10
Falck hjælpeberedskabsstationer	..	24	23	24	22	22	22	23	22	24
Frivillige brandværn i Sønderjylland/hjælpeberedskabsstationer	..	24	24	21	17	17	13	13	14	12
Andre entreprenører eller kombination af Falck/kommunalt beredskab	..	2	2	1	1	1	1	1	1	1
Stedlige beredskabsstyrker	26	25	25	25	25	25	25	24

Kilde: ODIN og Beredskabsstyrelsens egne opgørelser

Det kommunale redningsberedskabs køretøjer er placeret på en række brandstationer betegnet enten "Beredskabsstationer" eller "Hjælpeberedskabsstationer", hvor hjælpeberedskabsstationer er mindre stationer. Dertil kommer stationer med betegnelsen "Stedlige beredskabsstyrker", som anvendes af beredskabet på en række af de mindre danske øer.

Tabel 23: Stationer fordelt på beredskaber og kommuner, 2016

	Beredskabsstationer					Hjælpeberedskabsstationer					Stedlig beredskabsstyrke
	I alt	Kommunal	Falck	Frivilligt brandværn	Øvrige	I alt	Kommunal	Falck	Frivilligt brandværn	Øvrige	
<i>Antal</i>											
Hele landet	239	89	108	35	6	47	10	24	12	1	24
Beredskab & Sikkerhed	10	7	3	-	-	4	2	2	-	-	1
Favrskov	3	1	2	-	-	-	-	-	-	-	-
Norddjurs	2	2	-	-	-	1	1	-	-	-	1
Randers	1	-	1	-	-	2	-	2	-	-	-
Syddjurs	4	4	-	-	-	1	1	-	-	-	-
Beredskab Fyn	17	3	13	-	1	4	-	4	-	-	8
Assens	3	-	3	-	-	-	-	-	-	-	1
Faaborg-Midtfyn	2	-	2	-	-	-	-	-	-	-	3
Kerteminde	2	-	2	-	-	-	-	-	-	-	-
Langeland	1	-	1	-	-	2	-	2	-	-	1
Nordfyn	3	-	3	-	-	-	-	-	-	-	-
Nyborg	1	-	1	-	-	1	-	1	-	-	-
Odense	2	2	-	-	-	-	-	-	-	-	-
Svendborg	1	-	1	-	-	1	-	1	-	-	3
Ærø	2	1	-	-	1	-	-	-	-	-	-
Beredskab Øst	4	-	3	-	1	-	-	-	-	-	-
Ballerup	1	-	1	-	-	-	-	-	-	-	-
Gentofte	1	-	1	-	-	-	-	-	-	-	-
Gladsaxe	1	-	-	-	1	-	-	-	-	-	-
Lyngby-Taarbæk	1	-	1	-	-	-	-	-	-	-	-
Bornholms Brandvæsen	3	-	2	-	1	-	-	-	-	-	-
Bornholm	3	-	2	-	1	-	-	-	-	-	-
Brand & Redning Midt-Vest	13	4	9	-	-	3	1	2	-	-	-
Herning	3	2	1	-	-	2	-	2	-	-	-
Ikast-Brande	4	1	3	-	-	-	-	-	-	-	-
Ringkøbing-Skjern	6	1	5	-	-	1	1	-	-	-	-
Brand & Redning Sønderjylland	26	-	4	22	-	6	-	-	6	-	2
Haderslev	8	-	2	6	-	-	-	-	-	-	1
Tønder	8	-	2	6	-	3	-	-	3	-	-
Aabenraa	10	-	-	10	-	3	-	-	3	-	1
Frederiksborg Brand & Redning	11	6	5	-	-	-	-	-	-	-	-
Egedal	1	-	1	-	-	-	-	-	-	-	-
Frederikssund	4	4	-	-	-	-	-	-	-	-	-
Furesø	1	-	1	-	-	-	-	-	-	-	-
Gribskov	2	-	2	-	-	-	-	-	-	-	-
Halsnæs	2	2	-	-	-	-	-	-	-	-	-
Hillerød	1	-	1	-	-	-	-	-	-	-	-
Helsingør Kommunes Beredskab	2	2	-	-	-	2	2	-	-	-	-
Helsingør	2	2	-	-	-	2	2	-	-	-	-
Hovedstadens Beredskab	11	9	-	-	2	-	-	-	-	-	-
Dragør	2	2	-	-	-	-	-	-	-	-	-
Frederiksberg	1	1	-	-	-	-	-	-	-	-	-
Glostrup	1	-	-	-	1	-	-	-	-	-	-
Hvidovre	1	-	-	-	1	-	-	-	-	-	-
København	6	6	-	-	-	-	-	-	-	-	-
Lolland-Falster Brandvæsen	6	-	6	-	-	4	1	3	-	-	3
Guldborgsund	3	-	3	-	-	3	-	3	-	-	-
Lolland	3	-	3	-	-	1	1	-	-	-	3
Midt- og Sydsjællands Brand & Redning	8	6	2	-	-	1	1	-	-	-	-
Faxe	2	2	-	-	-	-	-	-	-	-	-
Næstved	2	2	-	-	-	1	1	-	-	-	-
Ringsted	1	1	-	-	-	-	-	-	-	-	-
Vordingborg	3	1	2	-	-	-	-	-	-	-	-
Midtjysk Brand & Redning	10	10	-	-	-	-	-	-	-	-	-
Silkeborg	4	4	-	-	-	-	-	-	-	-	-
Viborg	6	6	-	-	-	-	-	-	-	-	-
Nordjyllands Beredskab	31	4	27	-	-	5	-	5	-	-	-
Brønderslev	2	-	2	-	-	-	-	-	-	-	-
Frederikshavn	3	1	2	-	-	2	-	2	-	-	-
Hjørring	4	-	4	-	-	-	-	-	-	-	-
Jammerbugt	4	-	4	-	-	-	-	-	-	-	-
Læsø	1	-	1	-	-	-	-	-	-	-	-
Mariagerfjord	3	-	3	-	-	2	-	2	-	-	-

	Beredskabsstationer					Hjælpeberedskabsstationer					Stedlig beredskabsstyrke
	I alt	Kommunal	Falck	Frivilligt brandværn	Øvrige	I alt	Kommunal	Falck	Frivilligt brandværn	Øvrige	
<i>Antal</i>											
Morsø	1	-	1	-	-	-	-	-	-	-	-
Rebild	2	-	2	-	-	-	-	-	-	-	-
Thisted	3	1	2	-	-	1	-	1	-	-	-
Vesthimmerland	4	-	4	-	-	-	-	-	-	-	-
Aalborg	4	2	2	-	-	-	-	-	-	-	-
Nordsjællands Brandvæsen	4	4	-	-	-	-	-	-	-	-	-
Fredensborg	1	1	-	-	-	-	-	-	-	-	-
Hørsholm	1	1	-	-	-	-	-	-	-	-	-
Rudersdal	2	2	-	-	-	-	-	-	-	-	-
Nordvestjyllands Brandvæsen	8	2	6	-	-	3	1	2	-	-	1
Holstebro	3	-	3	-	-	-	-	-	-	-	-
Lemvig	2	2	-	-	-	1	1	-	-	-	-
Skive	2	-	2	-	-	1	-	1	-	-	1
Struer	1	-	1	-	-	1	-	1	-	-	-
Slagelse Brand og Redning	3	1	2	-	-	-	-	-	-	-	2
Slagelse	3	1	2	-	-	-	-	-	-	-	2
Sydvestjysk Brandvæsen	10	2	7	-	1	-	-	-	-	-	1
Esbjerg	3	1	1	-	1	-	-	-	-	-	1
Fanø	2	1	1	-	-	-	-	-	-	-	-
Varde	5	-	5	-	-	-	-	-	-	-	-
Sydøstjyllands Brandvæsen	6	5	1	-	-	-	-	-	-	-	2
Hedensted	4	4	-	-	-	-	-	-	-	-	1
Horsens	2	1	1	-	-	-	-	-	-	-	1
Sønderborg Brand & Redning	9	1	-	8	-	6	-	-	6	-	-
Sønderborg	9	1	-	8	-	6	-	-	6	-	-
Trekantområdets Brandvæsen	18	5	8	5	-	2	1	1	-	-	-
Billund	2	-	2	-	-	-	-	-	-	-	-
Fredericia	1	1	-	-	-	-	-	-	-	-	-
Kolding	5	2	1	2	-	-	-	-	-	-	-
Middelfart	2	1	1	-	-	-	-	-	-	-	-
Vejen	5	-	2	3	-	-	-	-	-	-	-
Vejle	3	1	2	-	-	2	1	1	-	-	-
Tårnby Brandvæsen	1	1	-	-	-	-	-	-	-	-	-
Tårnby	1	1	-	-	-	-	-	-	-	-	-
Vestsjællands Brandvæsen	10	7	3	-	-	5	1	4	-	-	3
Holbæk	1	-	1	-	-	4	-	4	-	-	-
Kalundborg	3	2	1	-	-	-	-	-	-	-	3
Lejre	2	2	-	-	-	-	-	-	-	-	-
Odsherred	2	2	-	-	-	1	1	-	-	-	-
Sorø	2	1	1	-	-	-	-	-	-	-	-
Østjyllands Brandvæsen	10	7	2	-	1	1	-	-	-	1	1
Odder	1	1	-	-	-	-	-	-	-	-	1
Samsø	1	-	-	-	1	1	-	-	-	1	-
Skanderborg	4	3	1	-	-	-	-	-	-	-	-
Aarhus	4	3	1	-	-	-	-	-	-	-	-
Østsjællandss Beredskab	8	3	5	-	-	1	-	1	-	-	-
Greve	1	-	1	-	-	-	-	-	-	-	-
Høje-Taastrup	1	-	1	-	-	-	-	-	-	-	-
Køge	1	-	1	-	-	1	-	1	-	-	-
Roskilde	2	2	-	-	-	-	-	-	-	-	-
Solrød	1	-	1	-	-	-	-	-	-	-	-
Stevns	2	1	1	-	-	-	-	-	-	-	-

Kilde: ODIN

Det kommunale redningsberedskabs køretøjer er placeret på en række brandstationer betegnet enten "Beredskabsstationer" eller "hjelpeberedskabsstationer", hvor hjelpeberedskabsstationer er mindre stationer. Dertil kommer stationer med betegnelsen "Stedlige beredskabsstyrke", som anvendes af beredskabet på en række af de mindre danske øer. Øvrige omfatter "Andre entreprenører eller kombination af Falck/kommunalt beredskab".

Tabel 24: Køretøjer mv. fordelt på beredskaber og kommuner, 2016

	Bemandede køretøjer									
	I alt	Slukkende enheder	Vandtransport	Stiger	Redningskøretøj	Både	Miljøkøretøj	Ledelseskøretøj	Øvrige bemandede køretøjer	Ikke bemandede køretøjer
<i>Antal</i>										
Hele landet	1.989	401	355	94	97	92	146	225	323	247
Beredskab & Sikkerhed	106	20	18	2	3	2	5	8	16	32
Favrskov	13	3	4	-	-	-	-	3	-	3
Norddjurs	46	6	6	1	1	-	3	1	9	19
Randers	31	6	2	1	1	2	1	4	6	8
Syddjurs	16	5	6	-	1	-	1	-	1	2
Beredskab Fyn	142	26	29	6	5	10	13	24	9	20
Assens	11	3	4	1	1	1	-	-	-	1
Faaborg-Midtfyn	17	2	2	1	1	1	1	3	-	6
Kerteminde	8	2	2	-	-	1	1	2	-	-
Langeland	9	1	4	-	-	1	-	2	-	1
Nordfyn	16	3	2	-	1	2	3	5	-	-
Nyborg	17	3	4	1	-	1	2	3	2	1
Odense	27	4	4	2	-	1	2	5	3	6
Svendborg	26	6	3	1	2	1	3	3	4	3
Ærø	11	2	4	4	-	1	1	1	-	2
Beredskab Øst	34	7	5	4	2	2	-	8	2	4
Ballerup	9	2	2	1	1	-	-	3	-	-
Gentofte	5	1	-	1	-	1	-	1	-	1
Gladsaxe	10	2	1	1	1	-	-	3	2	-
Lyngby-Taarbæk	10	2	2	1	-	1	-	1	-	3
Bornholms Brandvæsen	36	8	12	2	1	-	-	4	7	-
Bornholm	36	8	12	2	1	-	-	4	7	-
Brand & Redning MidtVest	67	20	13	4	3	1	3	15	6	2
Herning	22	8	4	1	1	-	1	3	4	-
Ikast-Brande	14	5	3	2	1	-	-	3	-	-
Ringkøbing-Skjern	31	7	6	1	1	1	2	9	2	2
Brand & Redning Sønderjylland	162	37	29	4	10	4	12	10	33	23
Haderslev	34	10	6	1	1	1	5	1	6	3
Tønder	44	14	9	1	1	-	1	2	11	5
Aabenraa	84	13	14	2	8	3	6	7	16	15
Frederiksborg Brand & Redning	81	18	12	2	4	4	6	6	16	13
Egedal	6	1	1	-	-	-	1	-	2	1
Frederikssund	41	6	3	1	2	1	2	5	9	12
Furesø	7	2	2	-	-	1	1	-	1	-
Gribskov	9	2	4	-	-	1	1	-	1	-
Halsnæs	8	3	2	-	-	-	-	-	3	-
Hillerød	10	4	-	1	2	1	1	1	-	-
Helsingør Kommunes Beredskab	17	5	2	1	1	1	2	2	3	-
Helsingør	17	5	2	1	1	1	2	2	3	-
Hovedstadens Beredskab	76	19	3	13	11	-	5	8	11	6
Dragør	10	2	1	1	2	-	1	1	-	2
Frederiksberg	4	1	-	1	-	-	-	1	1	-
Glostrup	9	2	1	1	-	-	1	2	2	-
Hvidovre	4	1	1	1	-	-	-	-	1	-
København	49	13	9	9	9	-	3	4	7	4
Lolland-Falster Brandvæsen	128	18	15	3	6	7	3	16	22	38
Guldborgsund	47	8	6	1	2	3	1	4	8	14
Lolland	81	10	9	2	4	4	2	12	14	24
Midt- og Sydsjællands Brand & Redning	83	18	13	5	2	4	11	11	12	7
Faxe	14	5	2	2	-	1	2	-	1	1
Næstved	35	6	4	1	1	1	3	8	8	3
Ringsted	16	2	3	1	1	-	2	3	2	2
Vordingborg	18	5	4	1	-	2	4	-	1	1
Midtjysk Brand & Redning	73	14	15	3	3	4	4	8	19	3
Silkeborg	29	5	6	1	2	2	1	3	7	2
Viborg	44	9	9	2	1	2	3	5	12	1
Nordjyllands Beredskab	211	49	43	9	14	11	28	21	19	16
Brønderslev	14	3	3	1	1	-	2	-	-	4
Frederikshavn	23	7	5	1	1	1	4	-	2	2
Hjørring	18	8	5	1	1	1	2	-	-	-
Jammerbugt	15	4	4	1	-	1	4	-	-	1
Læsø	5	1	3	-	-	-	-	1	-	-
Mariagerfjord	22	6	4	1	2	1	3	-	1	3
Morsø	8	1	2	-	-	1	2	-	1	1
Rebild	9	2	3	-	-	-	2	-	-	2
Thisted	15	5	3	1	3	2	-	-	1	-

	Bemandede køretøjer									Ikke bemandede køretøjer
	I alt	Slukkende enheder	Vandtransport	Stiger	Redningskøretøj	Både	Miljøkøretøj	Ledelseskøretøj	Øvrige bemandede køretøjer	
<i>Antal</i>										
Vesthimmerland	28	5	6	1	2	2	5	-	4	3
Aalborg	54	7	5	2	4	2	4	20	10	-
Nordsjællands Brandvæsen	23	5	3	3	1	-	1	4	3	3
Fredensborg	10	3	1	-	-	-	1	4	-	1
Hørsholm	4	-	2	1	-	-	-	-	1	-
Rudersdal	9	2	-	2	1	-	-	-	2	2
Nordvestjyllands Brandvæsen	60	14	18	3	2	4	3	8	4	4
Holstebro	22	5	6	1	-	2	1	-	3	4
Lemvig	12	4	4	-	-	-	1	2	1	-
Skive	14	3	6	1	1	1	-	2	-	-
Struer	12	2	2	1	1	1	1	4	-	-
Slagelse Brand og Redning	48	7	5	3	3	2	3	3	12	10
Slagelse	48	7	5	3	3	2	3	3	12	10
Sydvestjysk Brandvæsen	83	13	19	1	4	3	10	9	11	12
Esbjerg	36	6	6	1	1	2	3	5	8	3
Fanø	16	2	3	-	-	-	1	1	1	8
Varde	31	5	10	-	3	1	6	3	2	1
Sydøstjyllands Brandvæsen	40	10	13	3	1	1	2	6	2	2
Hedensted	13	4	7	1	-	-	-	-	1	-
Horsens	27	6	6	2	1	1	2	6	1	2
Sønderborg Brand & Redning	80	16	14	2	2	4	6	4	18	12
Sønderborg	80	16	14	2	2	4	6	4	18	12
Trekantområdets Brandvæsen	147	26	25	6	6	7	13	15	30	19
Billund	9	2	3	1	-	-	2	1	-	-
Fredericia	27	-	1	1	3	4	1	2	8	7
Kolding	31	9	7	1	1	1	1	4	7	-
Middelfart	16	3	1	2	-	-	1	2	3	4
Vejen	34	6	7	-	-	1	6	3	3	8
Vejle	30	6	6	1	2	1	2	3	9	-
Tårnby Brandvæsen	11	4	1	1	-	-	-	1	4	-
Tårnby	11	4	1	1	-	-	-	1	4	-
Vestsjællands BV	120	21	21	5	8	9	8	15	23	7
Holbæk	18	7	2	2	-	1	-	-	1	2
Kalundborg	50	5	6	1	5	2	3	12	11	5
Lejre	17	3	4	-	1	2	3	1	3	-
Odsherred	21	3	5	1	1	3	1	2	5	-
Sorø	14	3	4	1	1	1	1	-	3	-
Østjyllands BV	106	12	16	5	3	7	4	10	35	14
Odder	13	3	3	1	-	1	1	2	1	1
Samsø	19	2	4	-	-	2	1	2	8	-
Skanderborg	26	4	4	1	1	2	1	1	8	4
Aarhus	48	3	5	3	2	2	1	5	18	9
Østsjælland BR	54	14	11	4	2	5	4	8	6	-
Greve	4	1	1	1	-	1	-	-	-	-
Høje-Taastrup	8	2	1	1	-	-	1	2	1	-
Køge	12	3	2	1	-	1	2	1	2	-
Roskilde	19	5	4	1	2	2	-	2	3	-
Solrød	3	1	1	-	-	-	-	1	-	-
Stevns	8	2	2	-	-	1	1	2	-	-

Kilde: ODIN.

Der er 9 ukendte køretøjer som er medtaget i totalerne. Det betyder for de beredskaber med ukendte køretøjstyper, at det totale antal køretøjer ikke stemmer overens med antallet i de viste køretøjskategorier. De enkelte køretøjstyper i tabellen består af følgende køretøjstyper i ODIN:

Slukkende enheder: Autosprøjte, Brandsluknings-ATV, Hurtig slukningsenhed, Skovbrandslukningskøretøj, Tanksprøjte og 250 kg. pulverpåhængskøretøj

Vandtransport: Vandtankvogn, Kabinetankvogn, Slangetender og Slangegruppe

Stiger: Drejestige, Afprodsstige, Påhængsstige og Redningslift

Redningskøretøj: Svær redningsvogn, Medium redningsvogn, Let redningsvogn, Brand/redningskøretøj, andet redningskøretøj

Både: Båd (mindre søer og vandløb), Båd (SAR på åbent hav) og Båd (større søer og kystnære områder)

Miljøkøretøj: Brand/Miljøkøretøj, CBRN-køretøj og Kombinationsvogn (redning/miljø)

Ledelseskøretøj: Ledelseskøretøj, Indsatsledervogn og Kommunikationsvogn

Øvrige bemandede køretøjer: Ambulance, ATV, Bus, Containerlastvogn, Dykkervogn, Færdselsvogn, Kranvogn, "Køretøj, andet", Lastvogn (tom), Mand-skabs-/personvogn (ikke terrængående), Mandskabs-/personvogn (terrængående), Personvogn, Røgdykkertender, Servicekøretøj, Skum-/vandkanon og Varevogn.

Øvrige ikke bemandede køretøjer: Afstivningspakning, Behandlingsplads, Behandlingspladspåhængsvogn, Belysningsaggregat, Container (andet), El-generator, Hænger, Højtryksskumpressor, Kulsyreslukningsaggregat, Kørestel (dobbel), Kørestel (enkelt), Læsepumpeenhed, Miljøcontainer, Personcontainer, Påhængsvogn (andet), Påhængsvogn (brand), Røgdykkermaterielpakning, Skumtendercontainer og Teltcontainer.

Det statslige redningsberedskab

Tabel 25: Mandtimer og nationale indsatser, 2007-2016

	2007	2008	2009	2010	2011	2012	2013	2014	2015	2016
<i>Antal</i>										
Mandtimer i alt	62.480	31.409	69.074	63.203	63.680	40.438	67.015	47.538	43.286	45.288
Indsatser i alt	723	461	564	791	640	435	790	555	565	830

Kilde: ODIN

Tabel 26: Nationale indsatser fordelt på hændelsestype, 2016

	2016
<i>Antal</i>	
I alt	830
Brand	202
Drukneulykke	11
Efterforskning (politi mv.)	82
Førhøjet vandstand	3
Mindre forurening	14
Overhængende fare for brand	6
Overhængende fare for flyulykke	5
Oversvømmelse/Skybrud	20
Razzia (Kontrolopgaver SKAT/politi m.v.)	29
Sammenstyrtningsulykke	13
Skibsulykke	3
Storm/orkan	4
Større forurening	20
Trafikulykke	10
Trussel	10
Anden ulykke	13
Anden hændelse	379
Blinde alarmer	6

Kilde: ODIN

IV-Assistancer, øvelser, ændret beredskabsniveau og Internationalt Beredskab indgår ikke i tabellen. Kategorien "Anden hændelse" består hovedsagligt af indsatser ifm. håndtering af fugleinfluenza.

Tabel 27: Nationale hovedopgaver, 2016

	2016
<i>Antal</i>	
Hovedopgaver i alt	1.102
Brand	445
CBRNE	317
Redning	124
Særlige	216

Kilde: ODIN

IV-Assistance, øvelser, ændret beredskabsniveau og Internationalt Beredskab indgår ikke i tabellen.

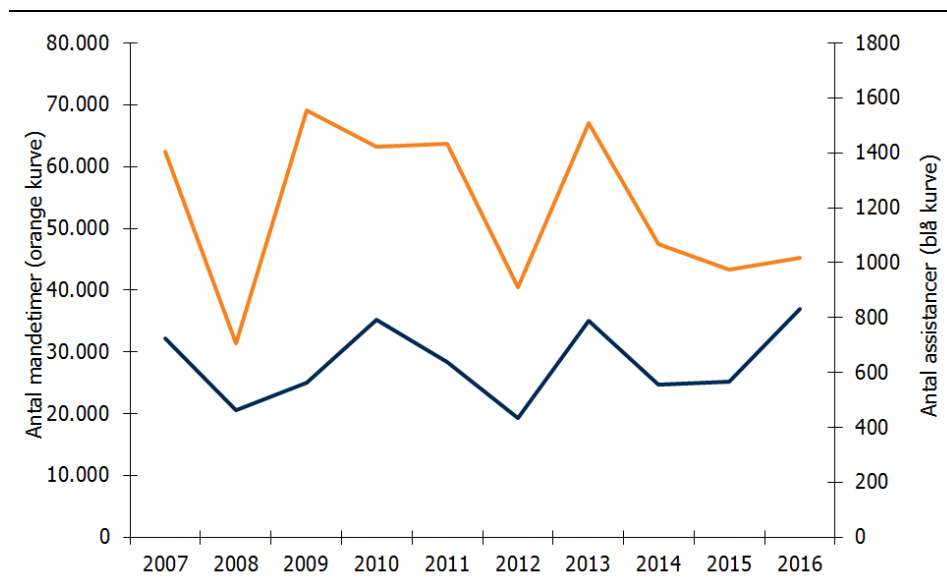
Tabel 28: Nationale opgaver, 2016

	2016
<i>Antal</i>	
Opgaver i alt	1.102
Afspærring og sikring af skadessted	16
Afstivning/afdækning	16
Belysning	80
Brandslukning	66
Brandvagt med/uden køretøj	11
Eftersøgning	28
Facilitetsetablering	30
Forsyning af nødstrøm eller drikkevand	5
Fyldning af trykløftsflasker	80
Gasrensning	2
Gerningsstedsundersøgelse og bevissikring	45
Inddæmning (sandsække m.v.)	11
Kemisk analyse, måling, prøvetagning og sporing	46
Kommunikationsstøtte	5
Ledelsesstøtte	37
Lænsning	21
Løfteopgave/bjærgning	19
Opsamling af stof	12
Opsamling (andet)	5
Redning af personer og dyr	22
Rensning og/eller dekontaminering	14
Rydning	120
Rådgivning (akut)	15
Standby	12
Standby ved anden brandstation, sikkerhedslanding fly m.v.	4
Udlægning af slanger	12
Vandforsyning	54
Transport	71
Hindring af biologisk smittefare	168
Andre opgaver	75

Kilde: ODIN

IV-Assistance, øvelser, ændret beredskabsniveau og Internationalt Beredskab indgår ikke i tabellen.

Figur 6: Beredskabsstyrelsens nationale indsatser og mandtimeforbrug, 2007-2016



Tabel 29: Henvendelser til Beredskabsstyrelsens Kemiske Beredskab (nationale), 2007-2016

	2007	2008	2009	2010	2011	2012	2013	2014	2015	2016
<i>Antal</i>										
Henvendelser i alt	395	365	385	500	464	426	507	417	407	351
Heraf assistancer på skades- eller gerningssted	18	9	40	16	33	23	21	25	28	22
Miljøuheld (akutte uheld med farlige stoffer)	144	139	137	235	206	214	214	179	185	165
Brand/eksplosion	21	12	18	35	38	32	33	29	28	28
Kemikalieuheld	55	63	59	75	69	74	75	80	64	68
Kontrol	2	-	5	5	9	1	3	2	8	3
Personskade	12	5	6	9	16	14	27	11	6	12
Trussel	54	56	47	104	67	93	76	56	77	54
Uoplyst	0	3	2	7	7	-	-	1	2	0
Øvrige henvendelser	251	226	248	265	258	212	293	238	222	186

Kilde: ODIN og Beredskabsstyrelsen, Kemisk Beredskab

"Henvendelser i alt": Alle henvendelser til Kemisk Beredskab undtagen henvendelser i forbindelse med øvelser.

"Miljøuheld (akutte uheld med farlige stoffer)" er uheld, hvor indsatslederen har brug for rådgivning på skadestedet (brandvæsen, politi el. anden myndighed)

"Kontrol" er henvendelser i forbindelse med andre myndigheders kontrol af virksomheder.

"Trussel" er akut henvendelse om truende uheld.

"Øvrige henvendelser" til Kemisk Beredskab omfatter primært forebyggelse og efterforskning.

Tabel 30: Beredskabsstyrelsens internationale opgaver afsluttet i 2016

	Sydsudan	Ecuador	Sri Lanka	Libyen	Irak	Italien	Haiti	Nigeria	I alt
<i>Antal</i>									
Opgaver i alt	2	1	1	2	2	1	3	1	13
Humanitær katastrofe	2	1	1	-	-	1	3	-	8
Logistik	-	-	-	-	-	-	1	-	1
Ekspertudsendelse	1	1	-	-	-	1	1	-	4
Indkvartering og forplejning	1	-	-	-	-	-	1	-	2
Vandrensning	-	-	1	-	-	-	-	-	1
Konflikt/flygtninge	-	-	-	-	2	-	-	1	3
Ekspertudsendelse	-	-	-	-	1	-	-	1	2
Logistikstøtte	-	-	-	-	1	-	-	-	1
Anden hændelse	-	-	-	2	-	-	-	-	2
CBRNE ikke specificeret	-	-	-	1	-	-	-	-	1
Ekspertudsendelse	-	-	-	1	-	-	-	-	1

Kilde: ODIN og Beredskabsstyrelsen, Internationalt Beredskab

Ved årsskiftet 2016/2017 havde Beredskabsstyrelsen 1 igangværende UNEP mission i Irak.

Opgaver dækker over 10 internationale indsatser.

Dødsbrande og omkomne ved brand

Tabel 31: Dødsbrande, 2007-2016

	2007	2008	2009	2010	2011	2012	2013	2014	2015	2016
<i>Antal</i>										
Dødsbrande	71	90	69	72	60	65	68	80	64	52
Boliger	63	83	59	64	55	58	62	76	64	52
Etagebolig	29	31	25	23	21	23	26	25	21	18
Enfamiliehus	22	38	24	19	20	18	24	28	21	19
Pleje- og ældrebolig	9	11	9	14	11	10	9	18	14	7
Andet	3	3	1	8	3	7	3	5	8	8
Ikke-boliger	8	7	10	8	5	7	6	4	-	-
Transportmidler	2	1	3	3	3	4	1	1	-	-
Andet	6	6	7	5	2	3	5	3	-	-
Brandårsag	71	90	69	72	60	65	68	80	64	52
Uforsigtighed ved tobaksrygning	28	40	27	35	29	25	32	45	39	30
Etagebolig	14	17	12	12	11	10	17	13	13	13
Enfamiliehus	8	11	7	9	10	6	8	15	10	7
Pleje- og ældrebolig	6	8	7	10	7	4	5	15	13	7
Boliger - Andet	-	4	1	4	1	5	2	2	3	3
Uforsigtighed ved madlavning	5	10	4	4	7	4	4	2	4	2
Uforsigtighed VBA stearinlys	4	5	2	-	5	5	3	1	4	5
Uforsigtighed VBA stearinlys på juletræ/dekoration	1	1	1	-	-	-	-	1	-	-
forsigtighed/fejl ved elektricitet	9	10	4	8	5	5	5	7	3	4
Uforsigtighed VBA fyringsanlæg	6	1	1	-
Påsat/selvmod	5	3	3	5	3	10	6	6	2	1
Andet	5	6	5	7	9	10	3	3	4	5
Ukendt/Uoplyst	14	15	23	13	2	6	9	14	7	5
Dødsbrande pr. 100.000 indb.	1,3	1,6	1,2	1,3	1,1	1,2	1,2	1,4	1,1	0,9

Kilde: Beredskabsstyrelsen

Dødsbrand: En brand, hvor én eller flere personer omkommer som følge af branden.

VBA: Ved brug af

Tabel 32: Omkomne ved brand, 2007-2016

	2007	2008	2009	2010	2011	2012	2013	2014	2015	2016
<i>Antal</i>										
Omkomne ved brand	71	91	71	74	64	66	70	83	68	52
Mænd	38	59	43	39	33	45	44	57	46	33
Kvinder	33	32	28	35	31	21	26	26	22	19
0-14 år	-	2	2	1	-	-	2	-	4	-
Drenge	-	2	1	1	-	-	2	-	3	-
Piger	-	-	1	-	-	-	-	-	1	-
15-29 år	4	3	-	5	7	3	2	3	1	1
Mænd	4	2	-	5	6	2	1	2	1	-
Kvinder	-	1	-	-	1	1	1	1	-	1
30-49 år	11	16	11	11	7	11	6	13	9	5
Mænd	7	12	11	7	4	11	6	12	9	5
Kvinder	4	4	-	4	3	-	-	1	-	-
50-66 år	24	32	25	22	19	27	24	22	14	21
Mænd	15	23	14	13	11	16	16	17	8	13
Kvinder	9	9	11	9	8	11	8	5	6	8
67-79 år	18	21	19	18	15	14	19	23	26	16
Mænd	9	14	11	4	6	12	14	13	18	10
Kvinder	9	7	8	14	9	2	5	10	8	6
80-89 år	11	11	9	13	14	9	9	16	10	7
Mænd	2	3	3	7	5	3	2	7	5	4
Kvinder	9	8	6	6	9	6	7	9	5	3
90 år +	3	6	5	4	2	2	8	6	4	2
Mænd	1	3	3	2	1	1	3	6	2	1
Kvinder	2	3	2	2	1	1	5	0	2	1
Omkomne pr. 100.000 indb.	1,3	1,7	1,3	1,3	1,1	1,2	1,2	1,5	1,1	0,9

Kilde: Beredskabsstyrelsen.

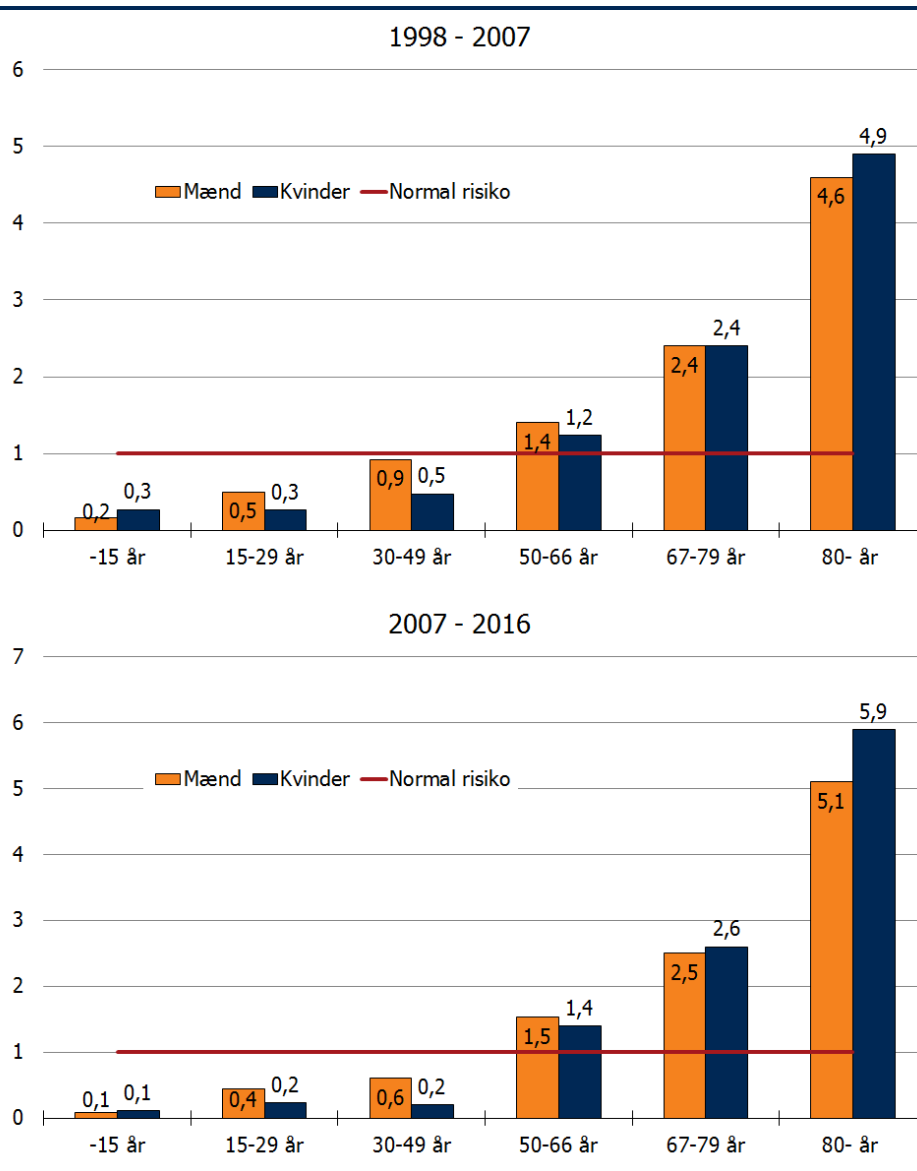
Omkommen ved brand: En person, der omkommer som følge af brandpåvirkning under branden eller inden for 30 dage efter branden. Dødsårsagen vil typisk være røgforgiftning eller forbrænding.

Tabel 33: Antal omkomne pr. dødsbrand, 2007-2016

	2007	2008	2009	2010	2011	2012	2013	2014	2015	2016
<i>Antal</i>										
Omkomne i alt	71	91	71	74	64	66	70	83	68	52
Omkomne pr. dødsbrand										
1 person	71	89	67	70	58	64	66	77	63	52
2 personer	-	1	2	2	-	1	2	3	-	-
3 personer	-	-	-	-	2	-	-	-	-	-
4 personer	-	-	-	-	-	-	-	-	-	-
5 personer	-	-	-	-	-	-	-	-	1	-

Kilde: Beredskabsstyrelsen

Figur 7: Relativ risiko for at omkomme ved brand fordelt på alder og køn



Kilde: Beredskabsstyrelsen, Dansk Brand- og sikringsteknisk Institut og Danmarks Statistik – statistikbanken.dk
 For hvert køn og hver alderskategori er andelen af omkomne ved brand sat i forhold til antallet af personer i den pågældende befolkningsgruppe. På grund af det relativt lille antal observationer i hver kategori er den relative risiko opgjort i tiårs perioder.

Tabel 34: Omkomne ved brand fordelt på beredskaber og kommuner, 2007-2016

	2007	2008	2009	2010	2011	2012	2013	2014	2015	2016	2007	2016
<i>Antal</i>												
											<i>Pr. 100.000 indb.</i>	
Hele landet	71	91	71	74	64	66	70	83	68	52	1,3	0,9
Beredskab & Sikkerhed	•	•	•	•	•	•	•	•	•	1	•	0,4
Favrskov	1	1	1	-	1	1	1	-	-	-	2,2	-
Norddjurs	-	1	-	-	1	-	-	1	1	-	-	-
Randers	3	3	-	1	2	-	1	1	2	1	3,2	1
Syddjurs	-	-	1	1	2	-	1	2	-	-	-	-
Beredskab Fyn	•	•	•	•	•	•	•	•	•	3	•	0,7
Assens	1	2	1	1	1	-	-	1	-	-	2,4	-
Faaborg-Midtfyn	-	-	-	-	-	-	2	3	-	-	-	-
Kerteminde	-	1	-	-	-	-	-	-	-	-	-	-
Langeland	-	-	2	-	-	2	-	-	-	-	-	-
Nordfyn	-	1	1	-	-	-	-	-	-	-	-	-
Nyborg	1	-	-	1	2	-	-	-	1	1	3,2	3,1
Odense	4	3	2	-	3	3	2	1	4	-	2,1	-
Svendborg	2	1	-	-	-	2	2	1	1	2	3,4	3,4
Ærø	-	-	-	-	-	-	-	1	-	-	-	-
Beredskab Øst	•	•	•	•	•	•	•	•	•	•	•	•
Ballerup	-	1	2	-	1	1	3	1	1	-	-	-
Gentofte	2	1	-	2	1	1	-	-	2	-	2,9	-
Gladsaxe	-	3	3	2	-	1	3	1	1	-	-	-
Herlev	1	-	1	-	1	-	1	1	-	-	3,8	-
Lyngby-Taarbæk	-	1	-	1	-	-	-	1	-	-	-	-
Bornholms Brandvæsen	1	1	-	2	1	-	1	4	1	-	2,3	-
Bornholm	1	1	-	2	1	-	1	4	1	-	2,3	-
Brand & Redning MidtVest	•	•	•	•	•	•	•	•	•	2	•	1,1
Herning	1	2	1	-	-	-	1	-	-	-	1,2	-
Ikast-Brande	-	2	1	-	-	1	-	1	-	-	-	-
Ringkøbing-Skjern	-	-	3	-	-	1	-	1	1	2	-	3,5
Brand & Redning Sønderjylland	•	•	•	•	•	•	•	•	•	2	•	1,3
Haderslev	1	1	1	-	1	-	-	1	-	1	1,8	1,8
Tønder	-	1	-	3	2	-	-	2	1	-	-	-
Aabenraa	-	1	3	-	1	-	2	2	-	1	-	1,7
Frederiksborg Brand og Redning	•	•	•	•	•	•	•	•	•	5	•	2,0
Egedal	-	-	-	-	-	-	1	-	1	-	-	-
Frederikssund	-	-	-	1	-	1	1	1	2	1	-	2,2
Furesø	-	-	1	-	-	-	-	1	-	1	-	2,5
Gribskov	-	2	-	1	-	-	2	1	-	3	-	7,3
Halsnæs	-	2	-	-	-	-	-	-	-	-	-	-
Hillerød	-	1	-	-	1	-	-	-	-	-	-	-
Helsingør Kommunes Beredskab	•	•	•	•	•	•	•	•	•	1	•	1,6
Helsingør	-	2	-	1	-	1	-	-	-	1	-	1,6
Hovedstadens Beredskab	•	•	•	•	•	•	•	•	•	7	•	0,8
Albertslund	-	-	-	-	1	1	1	-	-	-	-	-
Brøndby	-	-	-	-	-	-	-	4	-	-	-	-
Dragør	-	-	-	-	-	-	-	-	-	-	-	-
Frederiksberg	1	-	1	2	3	1	1	2	3	-	1,1	-
Glostrup	-	-	-	-	-	-	-	-	-	1	-	4,4
Hvidovre	-	2	-	-	-	-	-	-	-	-	-	-
København	12	5	8	12	5	4	6	10	11	6	2,4	1
Rødovre	-	-	-	-	1	-	-	-	-	-	-	-
Lolland-Falster Brandvæsen	•	•	•	•	•	•	•	•	•	1	•	4,8
Guldborgsund	4	2	2	1	1	4	-	-	1	3	6,3	4,9
Lolland	-	1	4	1	-	1	1	3	5	2	-	4,7
Midt- og Sydsjællands Brand & Redning	•	•	•	•	•	•	•	•	•	5	•	2,5
Faxe	-	-	-	-	-	2	-	-	-	-	-	-
Næstved	2	-	2	3	-	3	3	4	1	2	2,5	2,4
Ringsted	-	-	2	-	-	-	-	2	1	-	-	-
Vordingborg	2	1	1	-	1	-	-	-	1	3	4,3	6,5
Midtjysk Brand & Redning	•	•	•	•	•	•	•	•	•	1	•	0,5
Silkeborg	-	1	1	1	-	1	1	2	-	-	-	-
Viborg	-	3	1	1	5	-	2	-	-	1	-	1
Nordjyllands Beredskab	•	•	•	•	•	•	•	•	•	2	•	0,3
Brønderslev	1	-	-	-	-	1	-	-	2	-	2,8	-
Frederikshavn	1	2	2	-	1	1	1	-	-	-	1,6	-
Hjørring	-	-	-	-	1	-	2	2	-	-	-	-
Jammerbugt	-	-	-	-	1	-	-	-	-	1	-	2,6
Læsø	-	-	-	-	-	-	-	-	-	-	-	-
Mariagerfjord	2	-	-	-	-	-	-	-	-	-	4,7	-
Morsø	-	1	1	1	1	-	3	-	1	-	-	-
Rebild	-	1	-	-	-	-	-	-	1	-	-	-
Thisted	-	-	-	3	1	-	-	1	1	-	-	-
Vesthimmerland	-	-	-	1	2	-	2	-	1	-	-	-

Aalborg	1	3	2	1	2	2	1	1	3	1	0,5	0,5
Nordsjællands Brandvæsen	•	•	•	•	•	•	•	•	•	1	•	0,7
Allerød	1	-	-	1	-	-	-	-	-	-	4,3	-
Fredensborg	-	-	2	1	-	-	-	-	-	1	-	2,5
Hørsholm	-	1	-	1	-	-	-	-	-	-	-	-
Rudersdal	-	3	-	1	-	1	1	1	-	-	-	-
Nordvestjyllands Brandvæsen	•	•	•	•	•	•	•	•	•	2	•	1,4
Holstebro	3	-	-	-	-	-	3	-	2	-	5,3	-
Lemvig	1	-	-	-	-	-	-	-	-	-	4,5	-
Skive	-	-	-	-	-	2	-	-	-	1	-	2,1
Struer	-	3	1	-	-	-	-	-	-	1	-	4,7
Slagelse Brand og Redning	-	2	-	1	-	1	2	1	1	-	-	-
Slagelse	-	2	-	1	-	1	2	1	1	-	-	-
Sydvestjysk Brandvæsen	•	•	•	•	•	•	•	•	•	•	-	-
Esbjerg	-	2	1	2	2	-	1	1	-	-	-	-
Fanø	-	-	-	-	-	-	-	-	-	-	-	-
Varde	1	-	-	-	-	1	-	2	-	-	2	-
Sydøstjyllands Brandvæsen	•	•	•	•	•	•	•	•	•	1	•	0,7
Hedensted	-	-	-	-	-	-	1	1	1	-	-	-
Horsens	1	1	-	-	-	-	-	-	-	1	1,2	1,1
Sønderborg Brand og Redning	•	•	•	•	•	•	•	•	•	•	-	-
Sønderborg	1	1	1	-	1	-	-	-	1	-	1,3	-
Trekantområdets Brandvæsen	•	•	•	•	•	•	•	•	•	3	•	0,8
Billund	-	-	-	1	2	2	-	1	1	-	-	-
Fredericia	3	4	2	2	-	1	1	1	-	-	6,1	-
Kolding	2	-	-	1	-	3	1	1	2	3	2,3	3,3
Middelfart	-	1	2	-	-	1	-	-	2	-	-	-
Vejen	1	-	-	1	1	-	-	-	1	-	2,4	-
Vejle	-	1	-	2	-	-	3	1	1	-	-	-
Tårnby Brandvæsen	1	3	-	-	-	3	-	-	-	-	2,5	-
Tårnby	1	3	-	-	-	3	-	-	-	-	2,5	-
Vestsjællands Brandvæsen	•	•	•	•	•	•	•	•	•	3	•	1,4
Holbæk	2	-	1	-	1	1	-	-	-	2	2,9	2,9
Kalundborg	1	1	1	-	1	-	-	-	1	-	2	-
Lejre	-	-	-	-	-	2	-	-	-	-	-	-
Odsherred	-	-	-	-	1	-	3	1	1	-	-	-
Sorø	1	-	-	-	-	-	-	1	-	1	3,4	3,4
Østjyllands Brandvæsen	•	•	•	•	•	•	•	•	•	5	•	1,2
Odder	-	-	-	1	-	-	-	-	-	1	-	4,5
Samsø	-	1	-	-	-	-	1	-	-	-	-	-
Skanderborg	1	-	2	1	-	1	-	-	-	1	1,8	1,7
Aarhus	2	4	2	3	2	3	1	7	-	3	0,7	0,9
Østsjællands Beredskab	•	•	•	•	•	•	•	•	•	3	•	1,0
Greve	1	-	-	-	-	1	1	-	-	1	2,1	2
Høje-Taastrup	-	1	3	2	-	1	-	-	-	-	-	-
Ishøj	1	1	-	-	-	1	1	-	-	-	4,8	-
Køge	1	-	-	1	-	1	1	1	3	-	1,8	-
Roskilde	1	2	-	-	-	2	-	1	-	2	1,2	2,3
Solrød	-	-	1	-	-	-	-	-	-	-	-	-
Stevns	-	2	-	1	1	-	1	1	-	-	-	-
Vallensbæk	-	-	1	-	-	-	-	1	-	-	-	-
Uoplyst	1	1	-	7	5	2	-	-	-	-	•	•

Kilde: Beredskabsstyrelsen

Der fremgår kun et samlet antal samt pr. 100.000 indbyggere for beredskaberne for 2016, da de 24 nye beredskaber først var samlet fra 2016.