

## Vejledning om pladsfordelingsplaner i forsamlingsstelte og selskabshuse og om teltudgange.

Marts 2002

### 1. Indledning

Den 25. juni 2001 trådte de Tekniske forskrifter for forsamlingsstelte, selskabshuse, salgsområder og campingområder, der ikke er omfattet af campingreglementet, i kraft. Reglerne har i den tid, de har været gældende, givet anledning til spørgsmål om bl.a. pladsfordelingsplaner og udformning af udgange i forsamlingsstelte. Derfor har Beredskabsstyrelsen fundet det hensigtsmæssigt at udarbejde en vejledning herom til myndigheder og teltudlejere m.fl. Vejledningens principper for pladsfordelingsplaner kan tillige anvendes i forbindelse med forsamlingslokaler i bygninger.

### 2. Pladsfordelingsplaner

I afsnit 3.4 i de tekniske forskrifter er der for forsamlingsstelte, der anvendes af flere end 150 personer, et krav om, at der skal udarbejdes en pladsfordelingsplan, samt at opstillingen af stole, borde, bænke og andet inventar skal følge denne plan. I bilag 3 i de tekniske forskrifter er der angivet et eksempel på, hvorledes en bordopstilling kan udformes. Der har vist sig at være visse fortolkningsproblemer, når reglerne skal anvendes ved andre bordopstillinger end den i eksemplet viste. Derfor vil de hensyn, der skal varetages ved udarbejdelsen og godkendelsen af en pladsfordelingsplan blive beskrevet i det følgende.

Pladsfordelingsplanen skal ifølge de tekniske forskrifter mindst indeholde følgende:

- Inventaropstilling,
- samtlige flugtveje helt til terræn i det fri, og
- godkendelsespåtegning.

Endvidere vil det være hensigtsmæssigt, at placering af brandmateriel og eventuel placering af telefon til alarmering fremgår af planen.

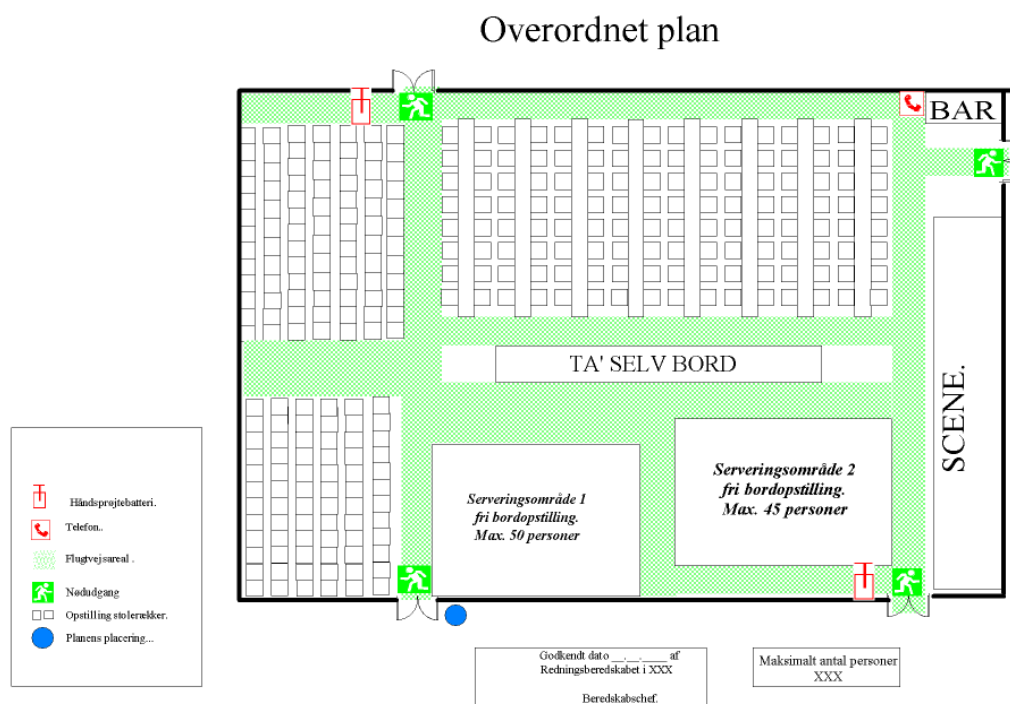
Ved indretningen af forsamlingssteltet skal man sikre, at følgende krav i pkt. 3.3.2 og 3.3.5 i de tekniske forskrifter er opfyldt:

- Der må højst være 25 m\* til nærmeste teltudgang, og der skal være mindst 2 teltudgange.
- Flugtveje skal udformes på en overskuelig måde, der giver betryggende mulighed for, at personer kan bringe sig i sikkerhed.

---

\* De 25 m bør måles som faktisk ganglængde regnet fra det for personen nærmeste gangareal til teltudgangen.

Af figur 1 fremgår, hvorledes en pladsfordelingsplan overordnet kan udformes, således at den opfylder de fastsatte krav.



Figur 1 Eksempel på pladsfordelingsplanens overordnede indhold.

Selve inventaropstillingen bør tage udgangspunkt i, at forsamlingssteltet skal indrettes og benyttes således, at samtlige personer, der opholder sig i teltet, hurtigt og sikkert kan flygte, hvis der skulle opstå en brand. I princippet kan flugtvejen opdeles i tre elementer:

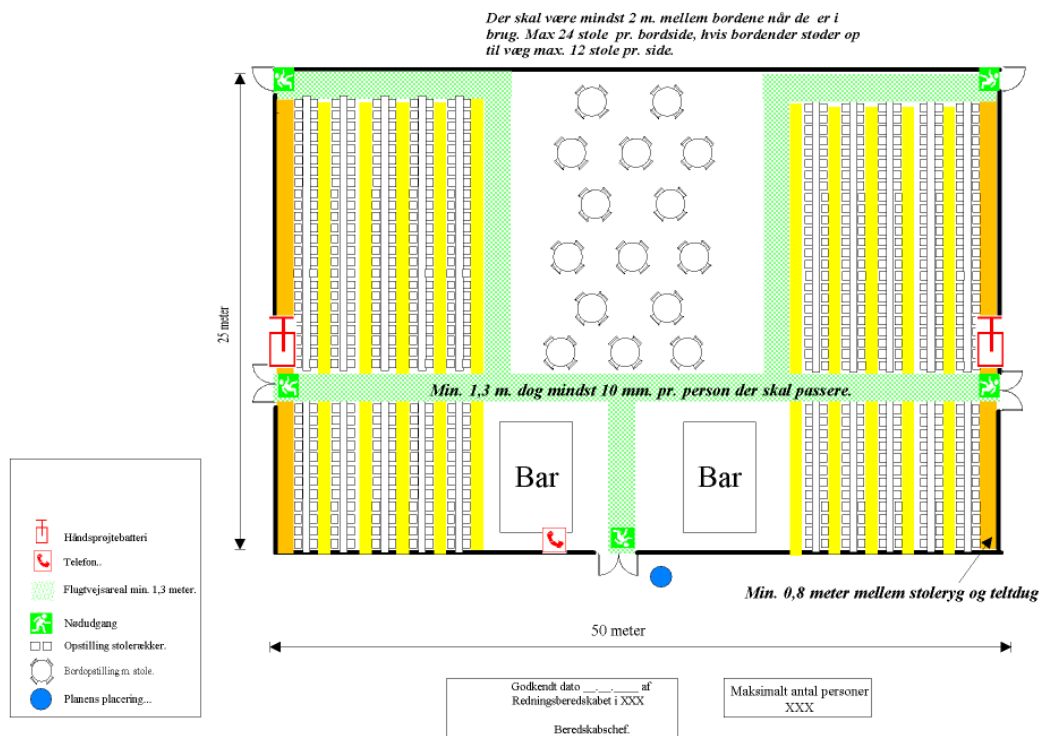
1. Fra siddeplads til gangareal (flugtvejsareal).
2. Gangareal (flugtvejsareal) frem til teltudgang.
3. Teltudgang.

I dette afsnit vil problemstillinger ved de 2 første elementer blive gennemgået. Det tredje element ”Teltudgang” gennemgås i afsnit 3.

#### Fra siddeplads til gangareal (flugtvejsareal)

Arrangørerne kan have forskellige ønsker til opstilling af inventar i forsamlingsstelte. I dette afsnit vil de sikkerhedsmæssige krav til forskellige opstillinger blive behandlet.

Et eksempel på en mere detaljeret pladsfordelingsplan, hvor man dels har en opstilling med borde i rækker og en opstilling med runde borde, er vist nedenfor i figur 2 (den kursiverede tekst er vejledende og skal naturligvis ikke være påført selve planen).



*Figur 2 Eksempel på pladsfordelingsplan. De grønne områder illustrerer det krævede gangareal (flugtsjæareal). De gule områder illustrerer den nødvendige afstand mellem stolerygge. De orange områder illustrerer den nødvendige afstand fra stoleryg til teltduk.*

### Afstand mellem borde

Udgangspunktet er, at en person fra sin plads på stolen skal kunne skubbe denne bagud og derefter komme uhindret frem til gangarealet. Det vurderes, at den nødvendige afstand for at opfylde dette krav vil være 1 m fra stoleryg til stoleryg. Derfor er der i forskrifterne fastsat krav om en afstand på 2 m fra bordkant til bordkant, idet det antages, at ryggen på en stol typisk vil være  $\frac{1}{2}$  m fra bordkanten, når stolen er i brug. Tilsvarende gælder for bænke - 1 meter fra bagkanten af den ene bæk til bagkanten af den næste bæk.

Der skal i pladsfordelingsplanen også tages hensyn til stole- eller bænkerækker placeret langs teltsiden. Også her indregnes 0,5 m til at flytte stolen tilbage i, men man skal være opmærksom på, at i forsamlingsstelte er der yderligere det særlige forhold, at teltsiden kan forskydes, når den bliver påvirket af vinden, hvilket kan nødvendiggøre, at afstanden forøges. Desuden kan en lav højde i teltet langs teltsiden medføre, at det er nødvendigt at øge afstanden fra stoleryg til teltside. Forholdet er illustreret på figur 2.

### Stolerække ved borde

Fra en given plads ved et bord må der maksimalt være 12 stolepladser hen til gangarealet (svarende til en bordlængde på 6 m, idet der regnes med 0,5 m pr. stoleplads). Det betyder, at såfremt der er gangarealer ved begge ender af bordet, må der være op til 24 stolepladser i én række. Er der alene gangareal ved den ene ende, må der højst være 12 stolepladser. Disse 2 opstillinger er vist på figur 2. Anvendes bænke som alternativ til stolene, og man er i tvivl om antallet af pladser ved bordet, kan afstandene frem til gangarealerne på 12 m henholdsvis 6 m anvendes som tommelfingerregel.

### Runde borde og serveringsområder

Når der ønskes anvendt en bordopstilling med runde borde, gælder som udgangspunkt de ovenfor nævnte principper, d.v.s. at mellem 2 stolerygge skal der være minimum 1 m (når stolene er i brug), og der må højst være 6 m til nærmeste gangareal. Endelig kan det kommunale redningsberedskab i forbindelse med godkendelsen indrage personbelastningen (antal personer pr. m<sup>2</sup>). Personbelastningen i et område med runde borde bør ikke overstige personbelastningen ved de traditionelle opstillinger, hvilket betyder, at personbelastningen ikke bør overstige 1,5 personer pr. m<sup>2</sup>\*. Har man et område på 50 m<sup>2</sup>, bør der således maksimalt opstilles stole til 75 personer i området.

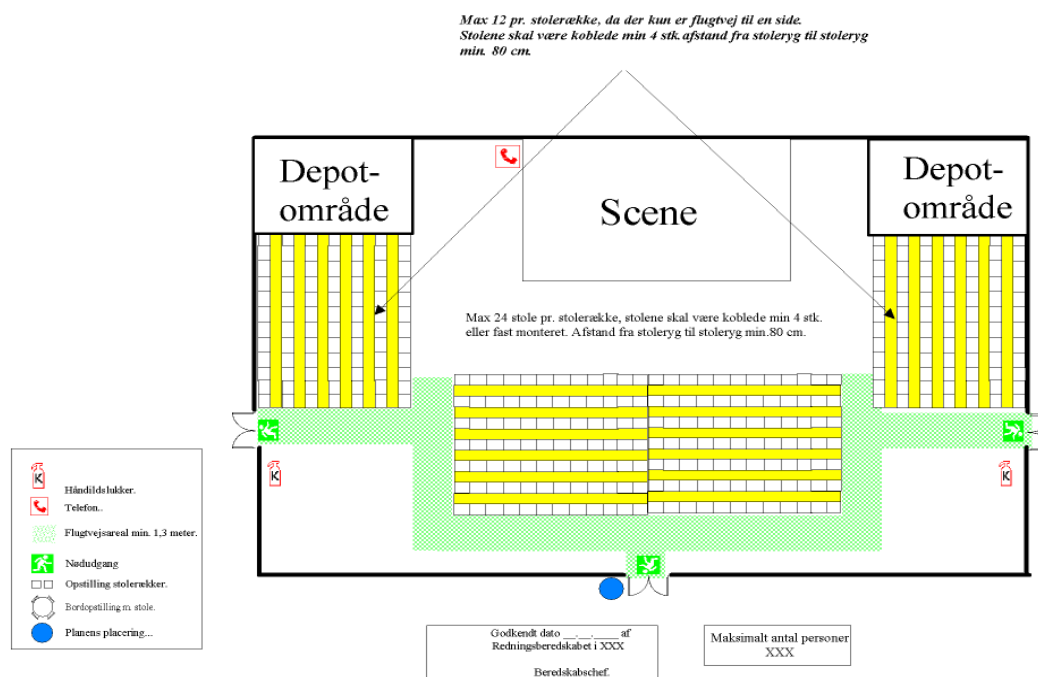
### Sceneopstilling

Ved sceneopstilling er stolene eller bænkerne placeret således, at publikum alle har front mod scenen. Et eksempel på en sceneopstilling fremgår af figur 3. For at komme frem til flugtvejsgangen skal man rejse sig fra stolen (uden at rykke den tilbage) og gå frem til gangarealet. Afstanden fra stoleryg (bagkant af bæk) til stoleryg (bagkant af bæk) skal jf. pkt. 3.4.2. i de tekniske forskrifter være mindst 80 cm. Ved sceneopstillinger skal stolene fastgøres i gulvet eller sammenkobles i grupper af mindst 4. Sammenkoblingen skal være stabil, således at stolenes indbyrdes placering ikke forrykkes ved brug. Dette er for at sikre, at stolene ikke blokerer for "friarealet" frem til gangarealet. Afstanden frem til gangarealet må ligesom ved bordopstillingerne ikke overstige 12 pladser i en række, hvis der alene er gangareal til den ene side og ikke overstige 24 pladser i en række, hvis der er gangareal på begge sider. Ved opstilling af stole eller bænke, hvor antallet af rækker, oversti-

---

\* De 1,5 personer/m<sup>2</sup> er fundet ved en traditionel bordopstilling med 24 personer pr. bordside (svarende til en bordlængde på 12 m) og en bordbredde på 0,7 m. Afstanden fra bordkant til bordkant er fastsat til 2 m.

ger 20, skal der udføres en yderligere adskillelse (sektionering). Sektioneringen skal bestå af et gangareal, der skal være mindst 1,3 m bredt, såfremt stolene eller bænkerne er fastgjort til gulvet og mindst 2 m, hvis stolene eller bænkerne ikke er fastgjort til gulvet.



Figur 3 Eksempel på sceneopstilling. De grønne områder illustrerer det krævede gangareal (flugtvejsareal). De gule områder viser "friarealer" mellem stolerækker.

### Gangareal (flugtvejsareal) frem til teltudgang

Når gangarealerne planlægges og udformes skal det grundlæggende princip om overskuelighed være opfyldt.

I de tekniske forskrifter er det i pkt. 3.4.3 krævet, at der i forsamlingsstelte eller selskabshuse med bord- og stoleopstilling skal udlægges gangarealer af en bredde på mindst 1,3 m dog mindst 1 cm for hver person, der skal passere. Endvidere er det krævet, at stole, borde og andet inventar skal opstilles på en sådan måde, at flugtveje uhindret kan benyttes. Når personantallet i gangarealerne skal fastsættes anvendes som udgangspunkt fordelingsprincippet således, at har man en stolerække på 24 regnes med, at der går 12 personer til hver side.

Et vigtigt forhold, man skal være opmærksom på, er "grænsefladerne" mellem bord- og stoleområdet og gangarealet. Hvis en gæst er placeret umiddelbart langs gangarealet, er kravet om en uhindret

flugtvej først opfyldt, når vedkommende har flyttet stolen bagud og har bevæget sig ind i gangarealet. I denne situation skal der derfor også indregnes 0,5 m fra stoleryg (bagkant af bænke) til gangarealet. Forholdet er illustreret på figur 2, hvor der med gult er markeret et felt mellem den yderste stolerække og gangarealet på 0,5 m.

### 3. Teltudgang

Teltudgange skal sikre, at de personer, der opholder sig i forsamlingssteltet kan komme ud og komme i sikkerhed i terræn i det fri. I forbindelse med teltopstillingen, er det vigtigt at sikre, at udgange ikke blokeres af personer, der ikke kan komme væk fra udgangen på grund af omgivelsernes beskaffenhed i form af hegn, bevoksning, barduner og eventuelt mudret underlag.

Alle teltudgange, der udgør en del af flugtvejen, skal have en højde på mindst 2 meter. Bredden af udgangen skal tilpasses antallet af personer, der passerer udgangen, idet bredden skal svare til mindst 1 cm pr. person. Bredden må dog aldrig være mindre end 1 m. Endvidere er der i pkt. 3.3.3 i de tekniske forskrifter krævet, at døre skal kunne åbne i flugtreningen, og at døre og udgange skal kunne passeres i flugtreningen uden brug af nøgle eller særligt værktøj. Såfremt der anvendes snoretræk eller lignende som lukkesystem, skal udgange være fuldt åbne i driftstiden.

Udgange i forsamlingsstelte vil typisk være forsynet med lynlåse. Beredskabsstyrelsen finder, at lynlås kan accepteres og kan tillades lukket i driftstiden, såfremt lynlåsen er funktionsduelig og letløbende, og at der ved udgangen findes en afmærkning, der viser, hvor lynlåsen er placeret, og i hvilken retning, den løber, f.eks. som vist på figur 4.



Figur 4 Eksempel på afmærkning af udgang forsynet med lynlås.

En anden mulighed er at benytte en lukning med velcrobånd, f.eks. som vist på figur 5. Her er det vigtigt, at velcrobåndet er let at åbne, således at flugtvejen stadigvæk er let at passere. Udgangen må i øvrigt ikke være maskeret.



*Figur 5 Eksempel på afmærkning af udgang forsynet med velcrobånd.*